



Assemblée Générale Ordinaire

11 JUIN 2024



01 • **Faits marquants et stratégie**

02 • **Résultats financiers**

03 • **Durabilité**

04 • **Gouvernance**

05 • **Rapports des Commissaires
aux comptes**

06 • **Point et échanges
avec les actionnaires**

07 • **Vote des résolutions**

08 • **Clôture**



01

Faits marquants et stratégie

JACQUES RIOU

Gérant

CLARISSE GOBIN-SWIECZNIK

Gérante



2023, une nouvelle année record



Solide progression des résultats

354 M€
Résultat net

+ 13 %
TCAC 10 ans ⁽¹⁾



28^e année de croissance du dividende

1,98€
proposé
au titre de 2023

+ 3 %
vs 2022



Accélération dans les renouvelables

Portefeuille sécurisé
x 2,5

depuis l'acquisition
de Photosol



Élargissement de notre ambition RSE





Inclusion de la Production
d'électricité photovoltaïque
dans la feuille de route

3 nouveaux
indicateurs RSE

(1) Taux de croissance annuel composé au 31 décembre 2023.

Des objectifs atteints ou supérieurs à nos engagements



OBJECTIFS ANNONCÉS	RÉALISATIONS
Résultat brut d'exploitation [690-730]M€	 798 M€ de Résultat brut d'exploitation
Améliorer le résultat net part du Groupe (ajusté de la dépréciation du goodwill)	 Résultat net part du Groupe à 354 M€ (+ 8 % en ajusté ⁽¹⁾ et + 17 % par rapport au résultat net part du Groupe ajusté de la dépréciation du goodwill)
Croissance du dividende, conformément à la politique de distribution des dividendes	 + 3 % d'augmentation du dividende
Accélération du développement de l'activité Production d'électricité renouvelable	 Croissance du portefeuille sécurisé de 77 % par rapport à 2022

(1) Hors éléments exceptionnels dont, en 2022, l'impact lié à la vente du terminal en Turquie, les éléments liés à l'acquisition de Photosol, la dépréciation du goodwill à Haïti et d'autres éléments non significatifs et, en 2023, les montants reçus en lien avec l'issue positive d'un contentieux lié à une opération de M&A.

Des évolutions managériales projetant Rubis vers l'avenir



Clarisse Gobin-Swiecznik

Après près de 15 ans au sein du Groupe, elle rejoint la Gérance en juillet 2023 pour accélérer la croissance



Bruno Krief

Acteur clé du développement de Rubis depuis sa création, il est nommé Directeur Général Délégué en charge de la stratégie et du M&A en 2024



Marc Jacquot

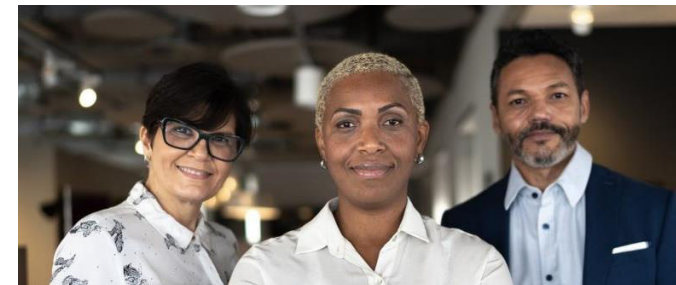
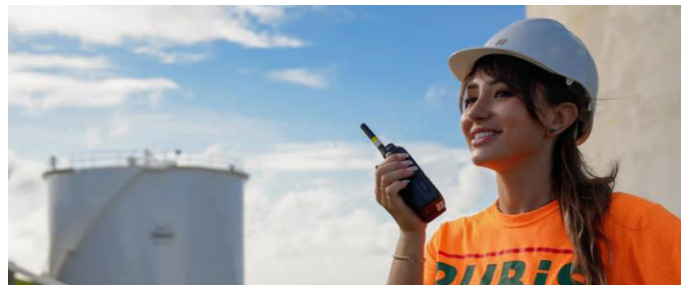
Dans le Groupe depuis 2020 et fort de 20 ans d'expérience dans des fonctions financières, il rejoint Rubis SCA en 2024 en tant que Directeur Financier



Sophie Pierson

Fort de 20 ans d'expérience dans l'énergie, dont 12 ans sur les sujets de durabilité et de conformité, elle rejoint Rubis en 2017 pour prendre en main la démarche RSE et conformité dont elle a créé la fonction

Un modèle d'affaires performant depuis près de 35 ans



UNE ENTREPRISE AU CŒUR DE LA CHAÎNE DE VALEUR

- **Production et achat** : acteur majeur sur les marchés de négoce, 98 centrales photovoltaïques en activité
- **Transport** : 10 navires en pleine propriété
- **Stockage** : terminaux d'importation
- **Distribution** : réseau de 1 084 stations-service, avitaillement dans plus de 20 aéroports

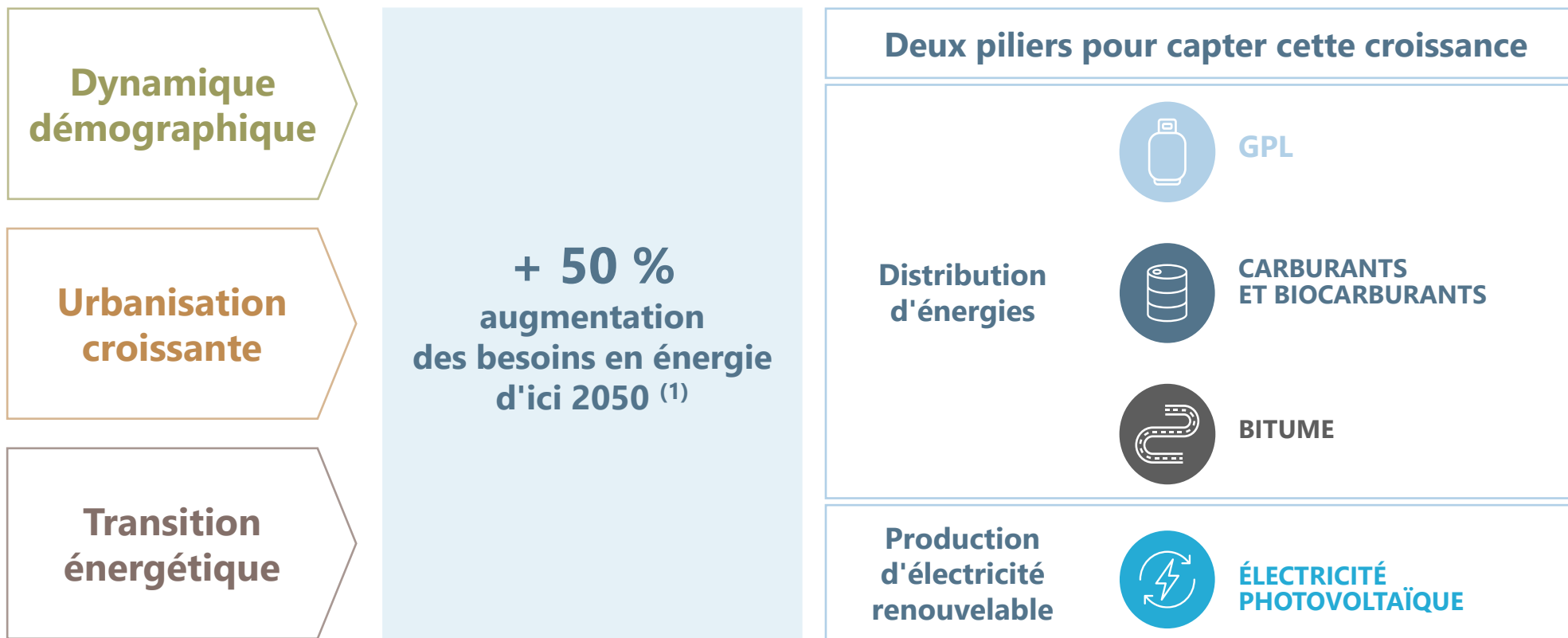
UN ACTEUR ENGAGÉ POUR LA QUALITÉ ET LA SÉCURITÉ

- **Procédures strictes** permettant d'assurer la qualité des produits distribués
- **Programmes de formations** HSE robustes
- **Taux de fréquence des accidents** du travail : - 36 % depuis 2015

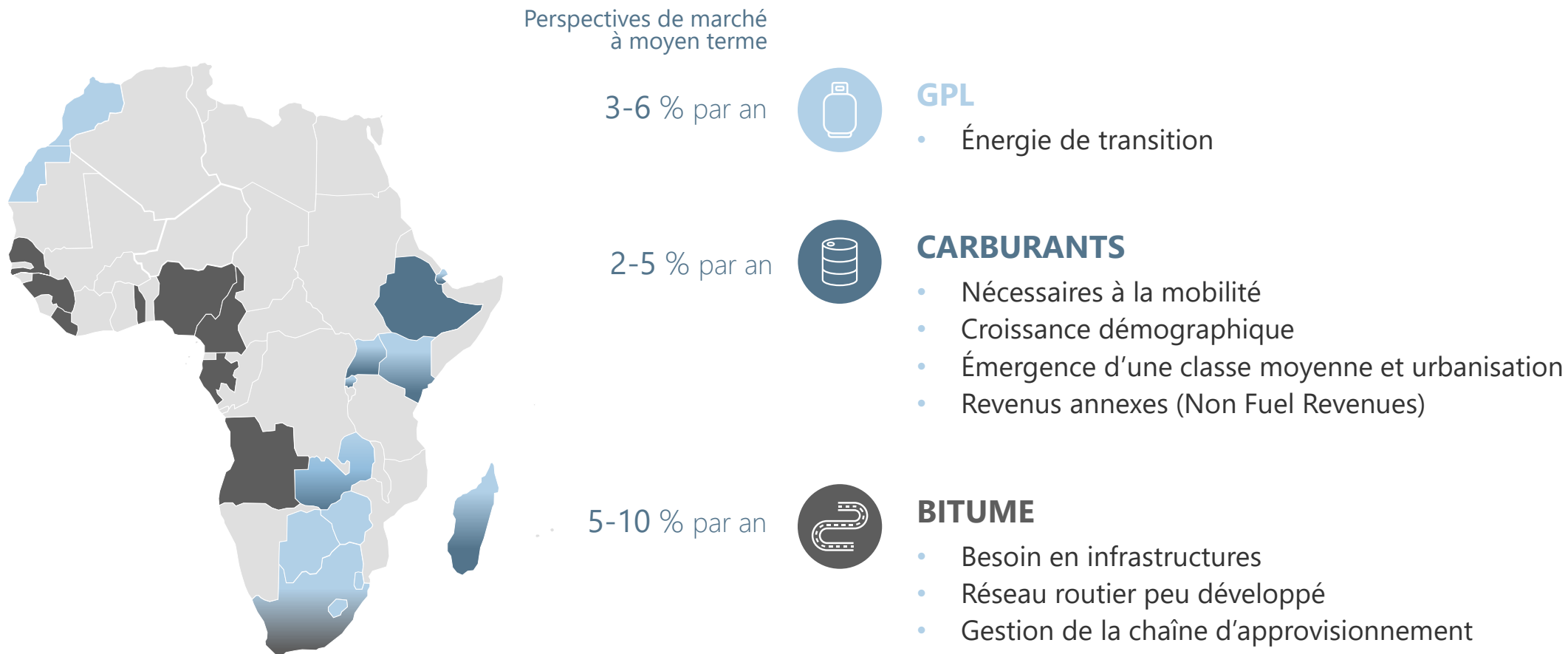
UN EMPLOYEUR ÉTHIQUE ET RESPONSABLE

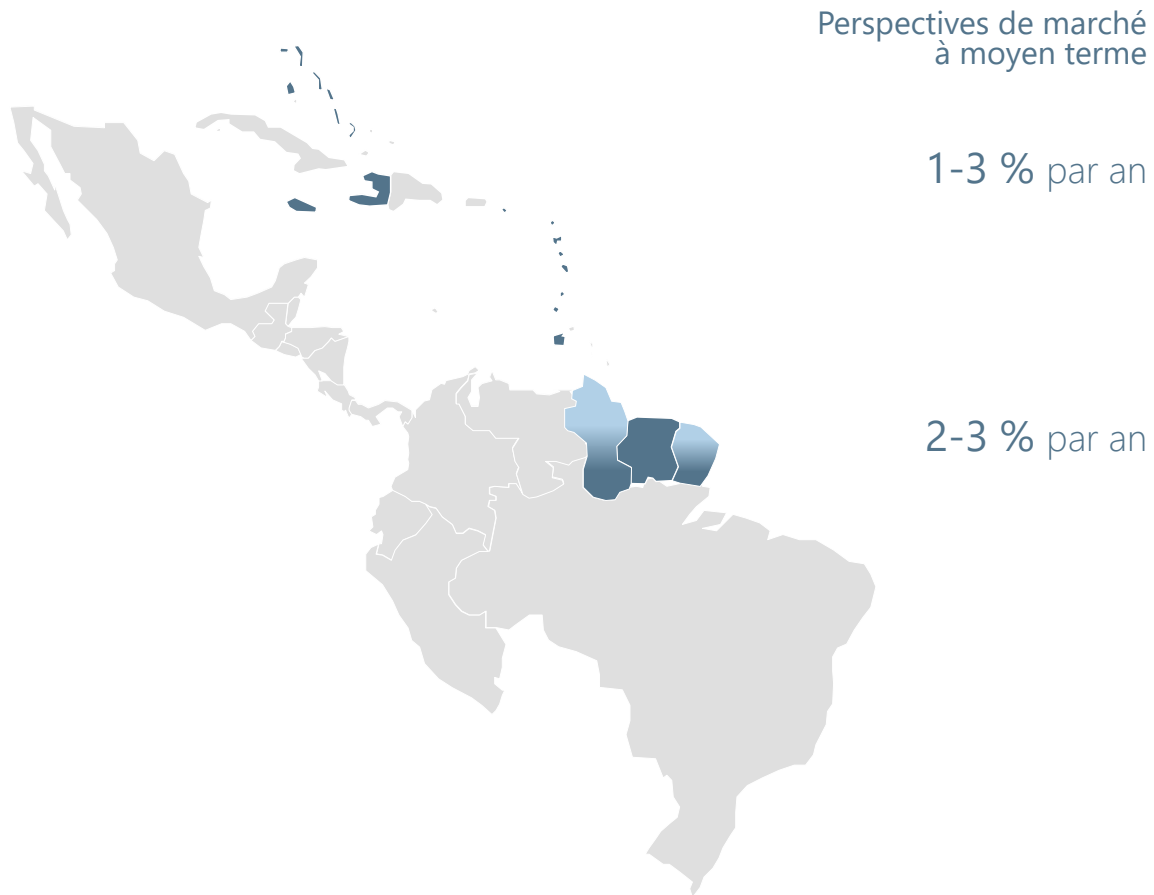
- **99 %** de collaborateurs employés localement
- **98 %** de collaborateurs bénéficiant d'une couverture santé
- **35,5 %** de managers et cadres femmes vs 26,4 % de femmes dans les effectifs
- **Dispositif complet de prévention de la corruption** appliqué partout dans le monde

Un acteur de l'énergie d'aujourd'hui et de demain



(1) Source : International Energy Outlook, octobre 2021.





GPL

- Croissance liée au tourisme
- Gestion complète de la chaîne d'approvisionnement



CARBURANTS

- Économies du Guyana et Suriname en plein développement
- Optimisation du réseau de stations-service
- Développement des revenus annexes (Non Fuel Revenues)



Perspectives de marché
à moyen terme

(3)-0 % par an



GPL

- Marché mature
- Parts de marchés en augmentation
- Forte génération de cashflow excédentaire

15-20 % par an



ÉLECTRICITÉ RENOUVELABLE

- Marché en fort développement
- Expansion à l'international dans des marchés similaires
- Pénétration du marché prometteur des toitures et petites installations
- Développement du stockage d'énergie

Gestion dynamique de nos activités au profit de la croissance



- Investissement dans les actifs de croissance future
 - **Production d'électricité renouvelable** avec l'acquisition de Photosol en 2022
- Cristallisation de la valeur de Rubis Terminal
 - **75 M€ de plus-value de cession** donnant lieu au versement d'un dividende exceptionnel de 0,75 € par action

Rubis Photosol, un modèle d'affaires sécurisé



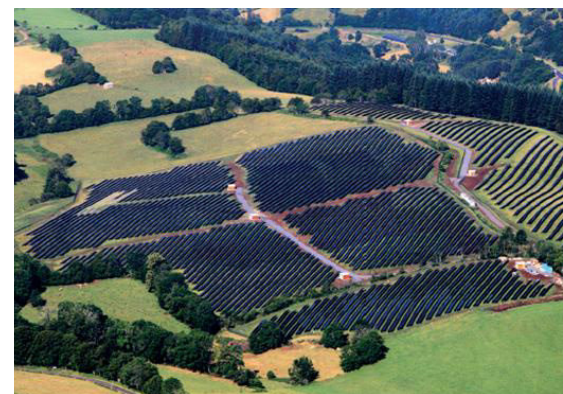
Des **contrats long terme** et une **dette sans recours** de chaque installation



Une **forte expertise de développement** :

- 85 % des projets développés en interne
- 95 % : taux de succès aux appels d'offres de la CRE depuis 2015

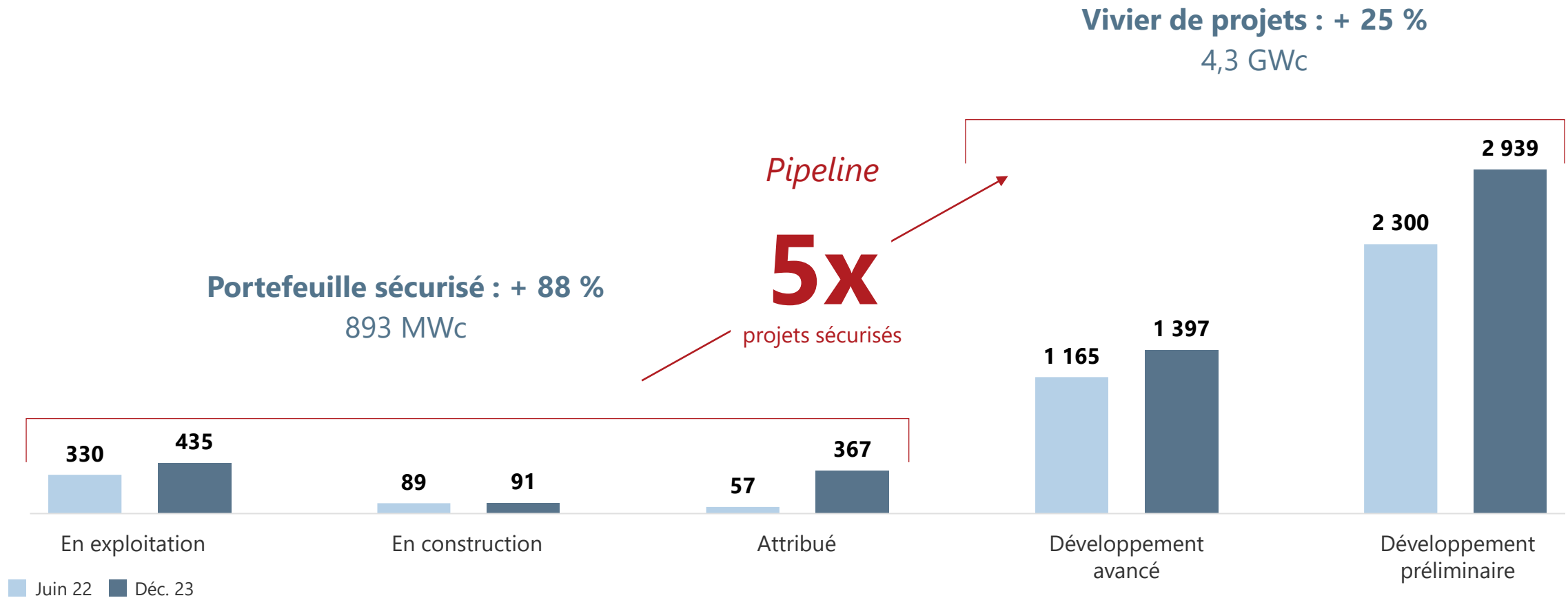
Maîtrise de la chaîne de valeur, avec des **retours sur investissements importants**



Pionnier et leader sur le marché des grandes installations photovoltaïques au sol en France

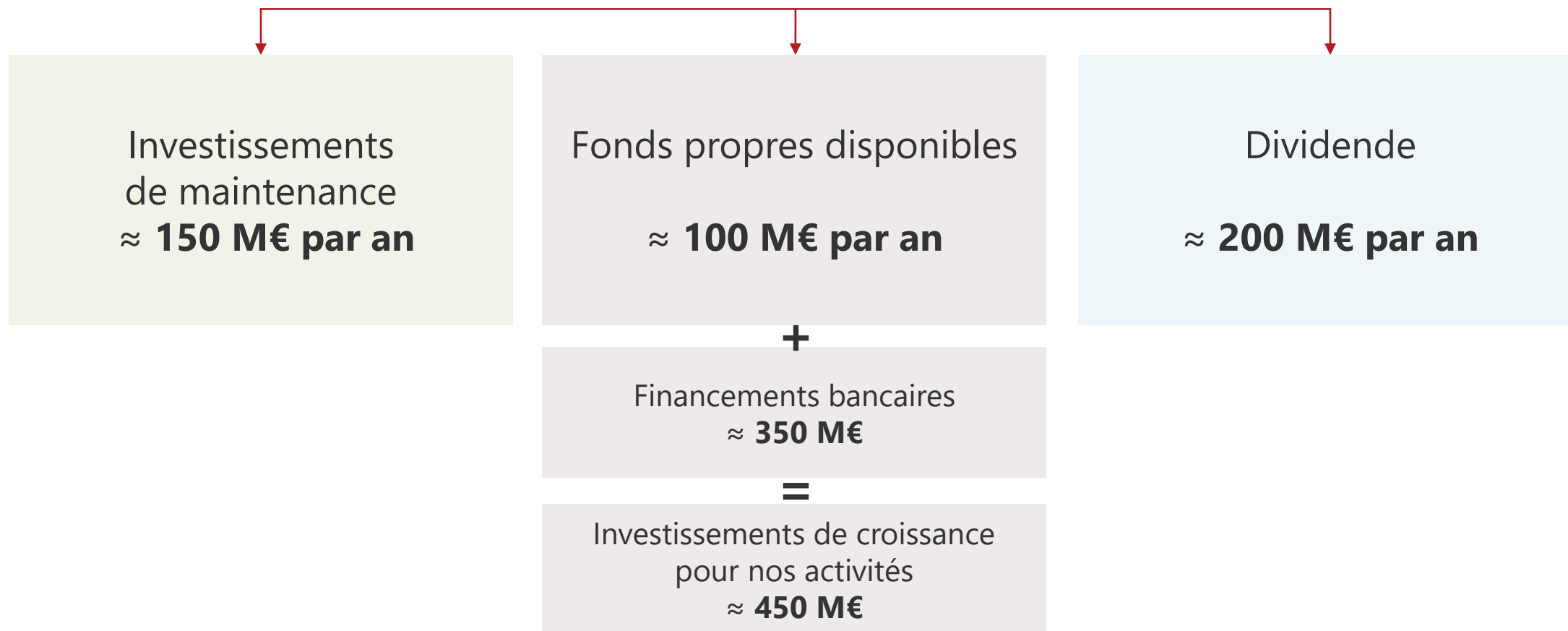
Forte accélération du nombre de projets photovoltaïques

Depuis l'acquisition de Photosol en juin 2022



Dividende sécurisé et investissements financés de manière autonome

CASH-FLOW \approx 450 M€ / AN ⁽¹⁾



(1) Cash-flow illustratif.

Politique d'investissements rigoureuse au profit de l'avenir du Groupe



- Se renforcer sur les marchés existants et élargir nos activités *via* des **acquisitions ciblées**
- Développer **en Europe des installations photovoltaïques** et de stockage d'énergie (batterie)
- Renforcer les **synergies entre Rubis Énergie et Photosol**, notamment des offres hybrides BtoB



Servir les besoins en énergies d'aujourd'hui et de demain



Une vision de long terme
indispensable sur
les marchés de l'énergie



Une croissance durable
au profit de toutes
nos parties prenantes



**Une excellence
opérationnelle**
et une **rigueur financière**
au service de la création
de valeur

02

Résultats financiers

BRUNO KRIEF

**Directeur Général Délégué
Stratégie et M&A**

MARC JACQUOT

Directeur Financier



2023, une nouvelle année record



DISTRIBUTION D'ÉNERGIES

+ 4 % volumes distribués

+ 3 % marge brute ajustée ⁽¹⁾

PRODUCTION PHOTOVOLTAÏQUE

+ 13 % capacité installée

+ 16 % production d'électricité ⁽²⁾

+ 19 % résultat brut d'exploitation du Groupe

+ 22 % résultat opérationnel courant



+ 35 % résultat net part du Groupe

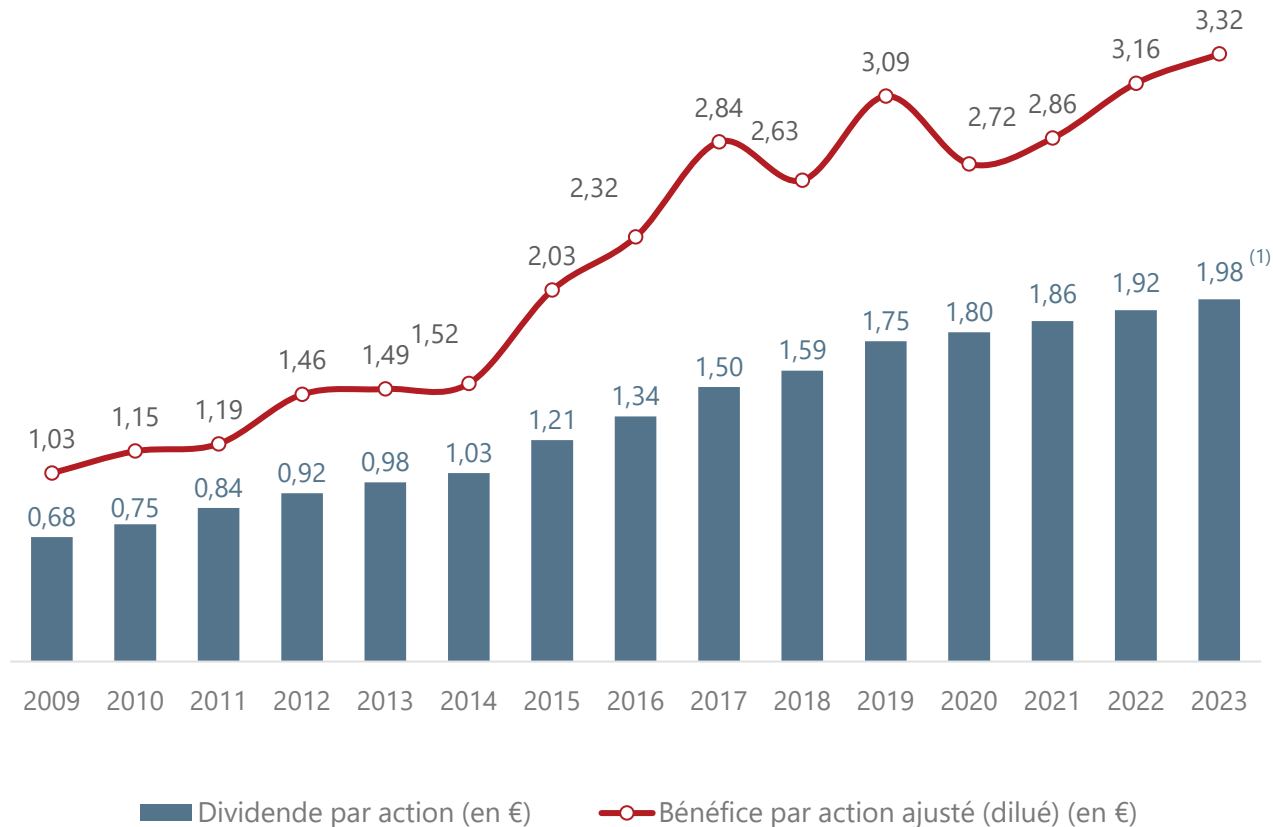
(1) Ajusté des éléments exceptionnels et effets de change.

(2) La variation a été annualisée, estimation supposant que le 1^{er} trimestre représente 1/6^e de la performance annuelle.

Une dynamique de croissance continue



Évolution du dividende et du bénéfice par action



(1) Soumis à l'approbation de cette Assemblée Générale.

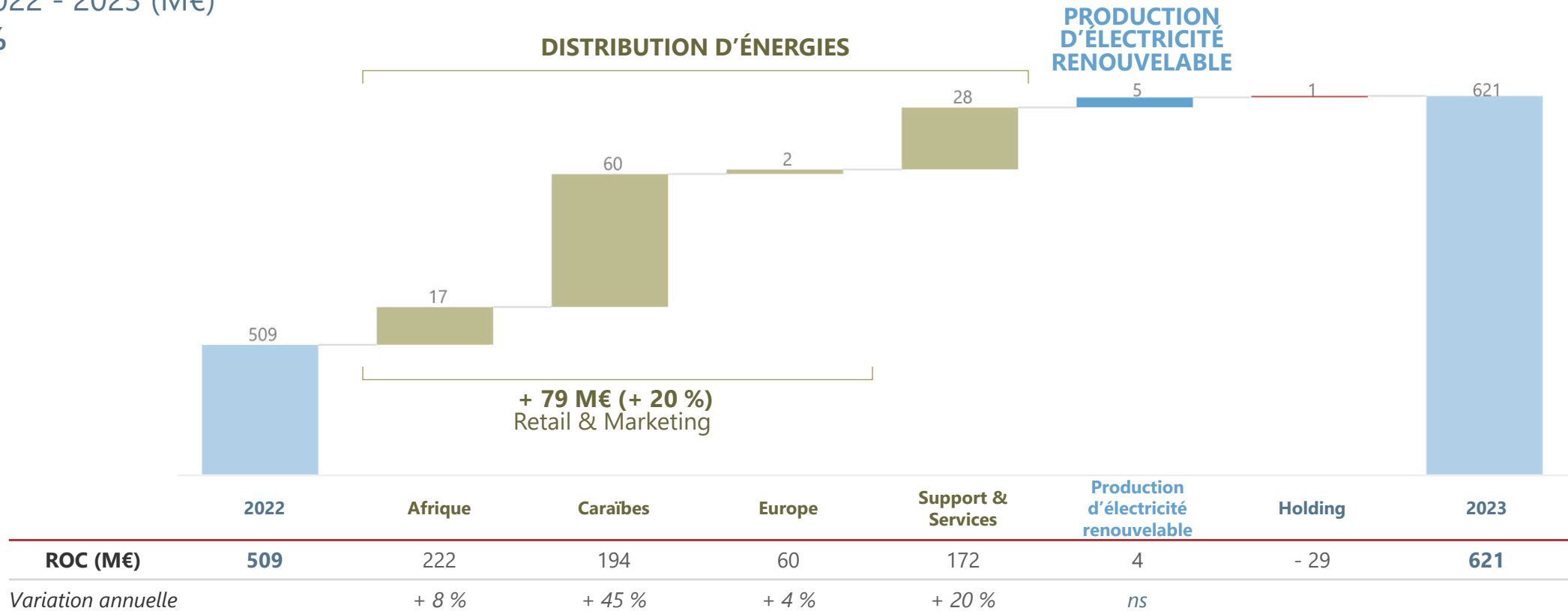
Assemblée Générale 2024 | 20

Résultat opérationnel courant par activité

Excellente performance dans les Caraïbes, à la fois dans le Retail & Marketing et le Support & Services



ROC 2022 - 2023 (M€)
+ 22 %



Accélération de l'activité chez Photosol, conforme au plan

+ 54 %

DE CROISSANCE DES EFFECTIFS SUR 2023
(173 SALARIÉS À FIN 2023)

155 M€

DE FINANCEMENT SÉCURISÉ
AUPRÈS DE BANQUES COMMERCIALES

+ 77 %

DE PORTEFEUILLE SÉCURISÉ (893 MWc)
VERSUS DÉCEMBRE 2022

**Signature
d'un premier corporate PPA
avec Leroy Merlin**

**Acquisition
de deux opérateurs
de toitures photovoltaïques**

**Acquisition
d'un portefeuille
de 100 MWc en Italie**

Évolution de la dette nette

Bilan sain : diminution du ratio de la dette financière nette corporate à 1,4x



- **Dette nette de 1 360 M€**

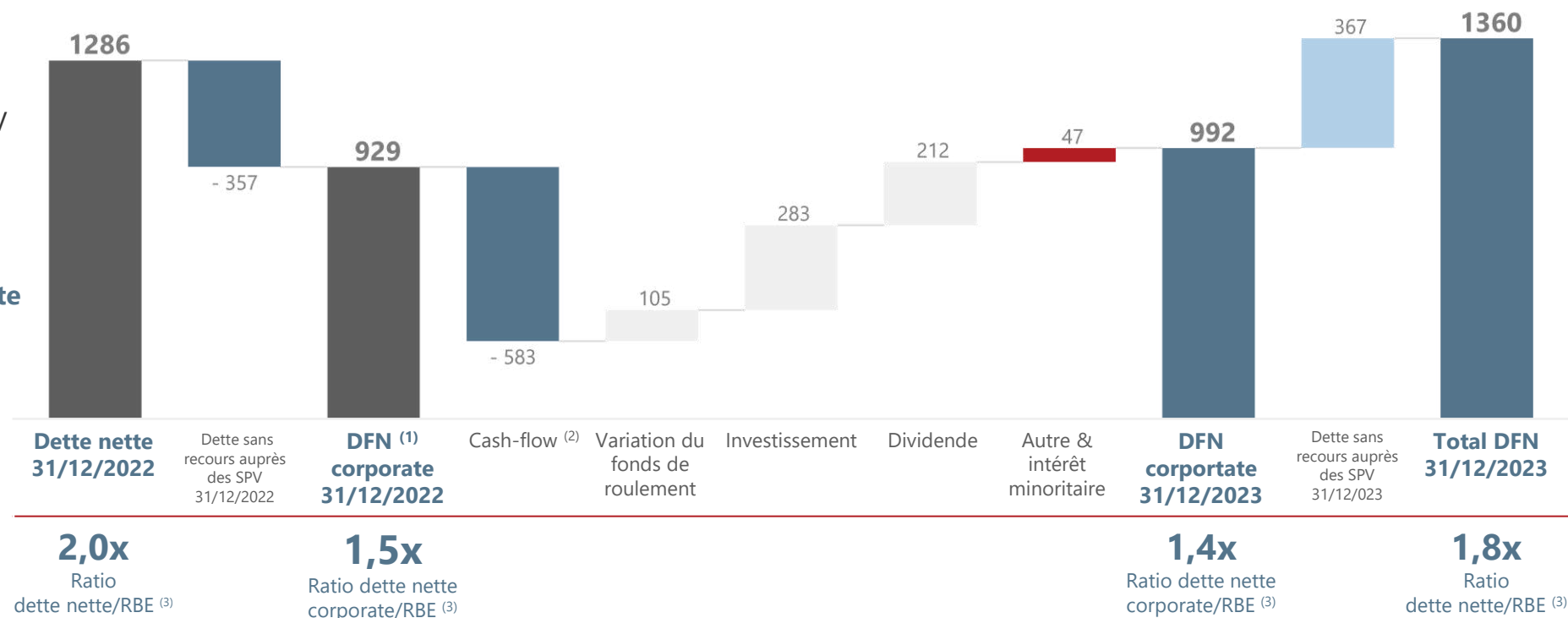
- **367 M€** de dette auprès des SPV Photosol, sans recours

- Principalement à taux fixe (*swap*)
- Maturité 20 ans

- **992 M€** de dette nette corporate

- 2/3 taux fixe et 1/3 taux variable
- Maturité moyenne 3 ans

- **408 M€** de facilités de crédit renouvelable disponibles



(1) DFN – Dette financière nette.

(2) Flux de trésorerie opérationnel – flux de trésorerie après charges d'intérêts et impôts et avant variation du fonds de roulement.

(3) Hors IFRS 16 – obligations locatives.

Comptes consolidés



ACTIF	2023	2022
Total actifs non courants	4 247	4 221
Actifs courants hors trésorerie	1 510	1 444
Trésorerie et équivalents	590	805
TOTAL	6 347	6 470

PASSIF	2023	2022
Capitaux propres	2 763	2 860
Engt personnel et autres prov.	179	138
Dettes financières	1 950	2 091
Autres passifs courants et non courants	1 455	1 381
TOTAL	6 347	6 470



ACTIF	2023	2022
Actif immobilisé	1 427	1 428
Actif circulant	473	488
Trésorerie et équivalents	233	199
TOTAL	2 133	2 115

PASSIF	2023	2022
Capitaux propres	2 123	2 106
Provisions pour risques et charges	1	1
Passif circulant	9	8
TOTAL	2 133	2 115

- **Guidance**

- RBE attendu entre 725 et 775 M€
- Résultat courant (avant impôt) attendu en progression
- Nouvelle hausse du dividende

- **Zones de risque**

- Variations de taux de change (Kenya, Nigéria)
- Haïti : situation géopolitique
- France : délais de raccordement au réseau électrique



03

Durabilité

SOPHIE PIERSON

Directrice RSE et Conformité





UNE GOUVERNANCE INTÉGRANT LES QUESTIONS DE DURABILITÉ



Cibles 2023 : niveau d'atteinte

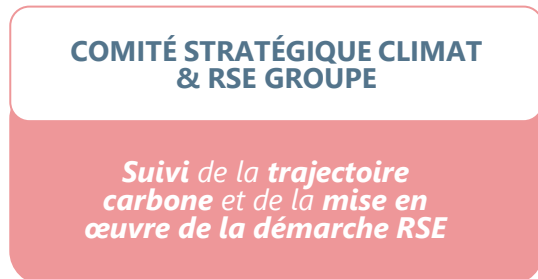
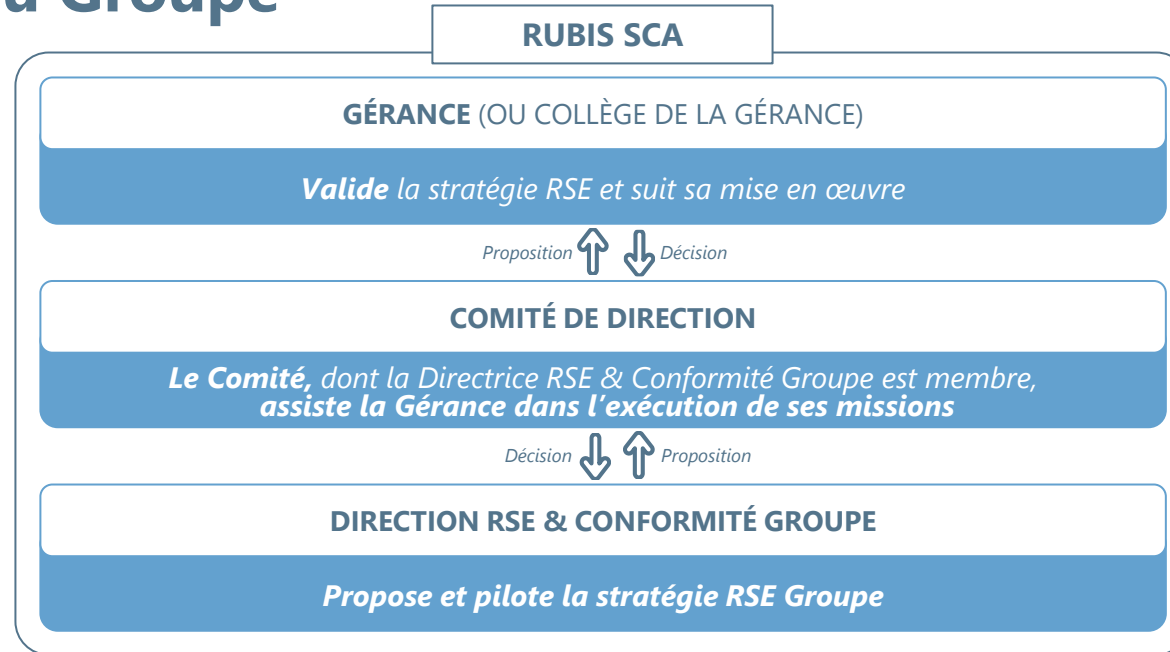
- Développer un prix interne du carbone ●●●
- Fixer un objectif de réduction de l'intensité carbone des produits vendus ●○○
- Au moins une opération de sensibilisation des consommateurs par filiale et par an ●●○
- Mise en œuvre d'un *Talent Pool* ●●●
- 100 % des chauffeurs formés en *defensive driving* dans les pays les plus exposés ●●○
- 100 % des DG et DRH sensibilisés à la lutte contre les préjugés et les résistances en matière de handicap ●●○
- 100 % des collaborateurs sensibilisés aux règles éthique et anticorruption ●●●
- Formaliser une charte Achats responsables ●●●

●●● Atteint ●●○ En cours ●○○ Non atteint

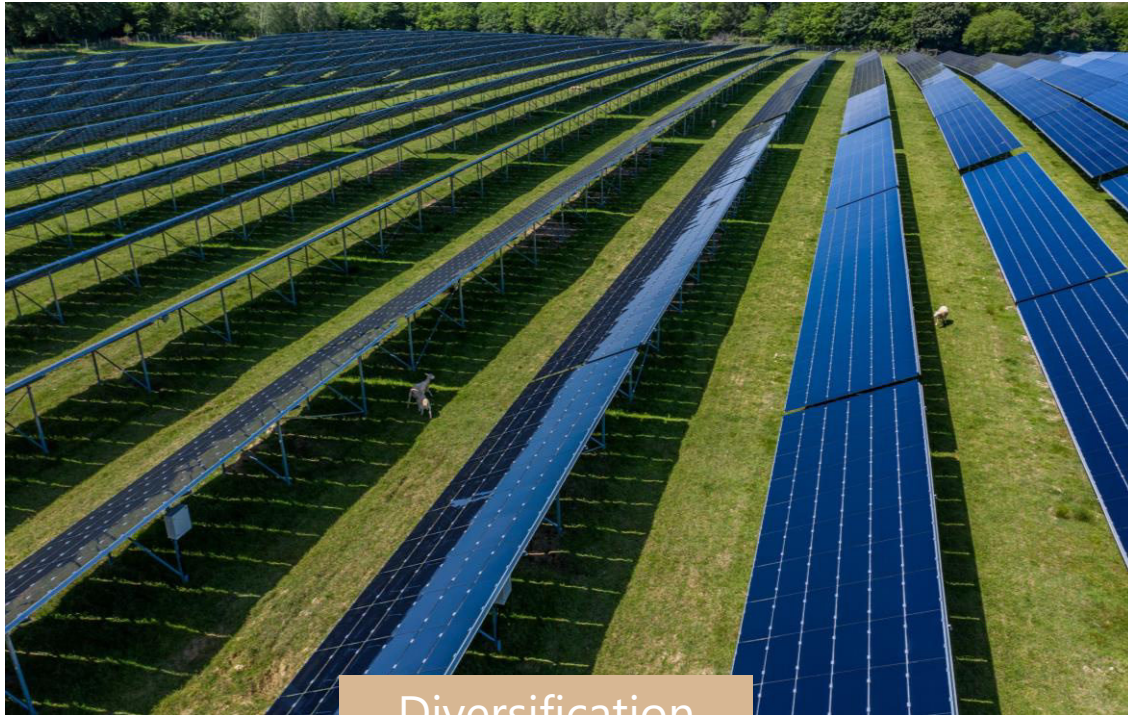
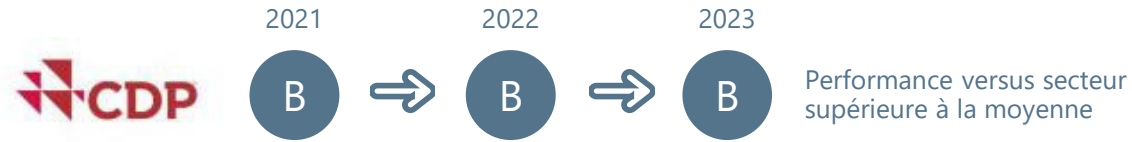
UNE CULTURE D'ENTREPRISE ÉTHIQUE ET RESPONSABLE



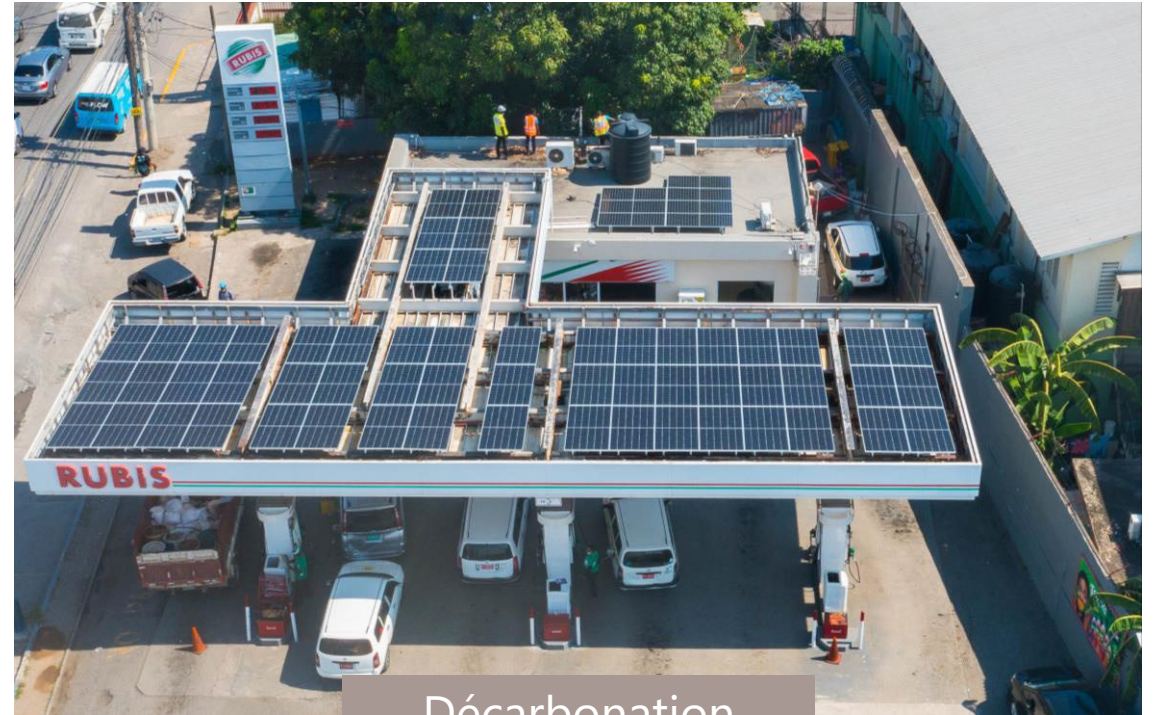
Intégrée à tous les niveaux du Groupe



Une stratégie climat globale



Diversification



Décarbonation



Diversification



DISTRIBUTION D'ÉNERGIES

- biocarburants
- mobilité électrique
- offres hybrides

PRODUCTION D'ÉLECTRICITÉ RENOUVELABLE

- acquisition en 2022 de Rubis Photosol
- objectif de 3,5 GWc de capacités installées en 2030

SYNERGIES

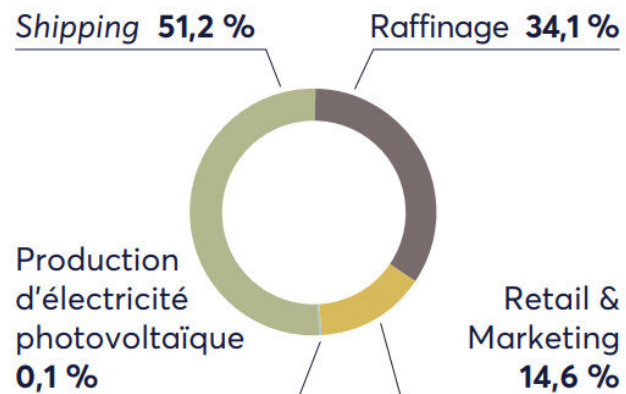
Installations solaires en toiture ou au sol pour les clients BtoB



Décarbonation

Répartition des émissions des scopes 1 et 2 par activité

(hors JV Stockage)



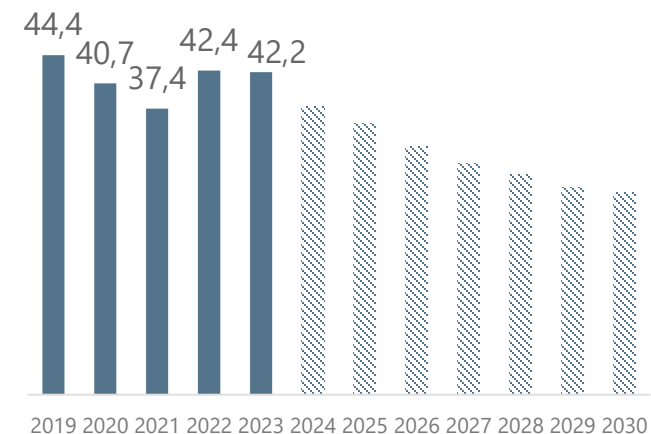
OBJECTIFS

- scopes 1 et 2 : - 30 % en 2030 ⁽¹⁾
- scope 3A : - 20 % en 2030 ⁽²⁾

LEVIERS CLÉS

- Usage de biocarburants
- Modernisation de la flotte de navires
- Efficacité énergétique et solarisation de nos sites

INTENSITÉ CARBONE OPÉRATIONNELLE (SCOPES 1 ET 2) kgCO₂eq/m³ ⁽³⁾



(1) Année de référence 2019, isoactivité.

(2) Année de référence 2019, isoactivité, périmètre Distribution d'énergies, postes transport maritime et routier externalisés.

(3) Périmètre Distribution d'énergies.

Accompagner les transitions et les évolutions sociétales

pour conserver notre licence sociale d'opérer et soutenir notre développement

UN ACTEUR DE CONFIANCE

- Application de **standards internationaux élevés** partout où nous sommes présents (HSE, anticorruption, droits humains...)
- Relations de confiance avec nos **fournisseurs et sous-traitants**
- **Solidarité et engagement dans la société** (programme d'actions sociétales)



UN ACTEUR MULTI-LOCAL

- Décentralisation dans notre ADN : **la proximité comme levier clé de développement** de nos activités
- **Transition juste** : connexion aux acteurs locaux et territoires pour un accès à l'énergie pour le plus grand nombre, selon les besoins et spécificités locales



UN ACTEUR MULTI-PRODUITS

- **Anticipation des évolutions sociétales** pour adapter nos offres aux besoins et enjeux locaux
- Développement de **solutions renouvelables**
- **Clean Cooking** : le GPL comme énergie de transition en Afrique



04

Gouvernance

NILS CHRISTIAN BERGENE

**Président
du Conseil de Surveillance**



Rappel : rôles respectifs du Conseil de Surveillance et de la Gérance

Conseil de Surveillance chargé du contrôle permanent de la gestion de l'entreprise

Conseil de
Surveillance



Gérance

- Suivi de l'activité du Groupe
- Examen des comptes et des informations de durabilité
- Supervision et examen de la Gouvernance mise en place au sein de la Société
- Évaluation des risques financiers et extra-financiers
- Examen de la qualité des informations transmises aux actionnaires et au marché et suivi des échanges de la Société avec ceux-ci

- Gestion de Rubis dans son intérêt social et dans l'intérêt de ses actionnaires
- Élaboration et mise en œuvre de la stratégie de l'entreprise (incluant les enjeux de durabilité)
- Préparation des comptes sociaux et consolidés
- Information du Conseil de Surveillance de manière régulière et exhaustive sur les activités de la Société

Réorganisation du Conseil de Surveillance

Principales évolutions depuis l'Assemblée Générale 2023

Renforcement des compétences métiers et de l'indépendance du Conseil avec plus de 80 % de membres indépendants post-Assemblée Générale 2024

Renforcement des missions du Conseil

Activité accrue du Conseil avec plus de 9 réunions en 2023 et une assiduité exemplaire de ses membres

Nomination d'un Président indépendant avec un rôle renforcé

Évaluation de la composition et des travaux du Conseil par un cabinet spécialisé suivie de la mise en place de mesures d'amélioration

Composition du Conseil de Surveillance à ce jour



Nils Christian Bergene ★★
Président du Conseil de Surveillance et du Comité d'Audit et RSE



Marc-Olivier Laurent ★
Vice-Président



Laure Grimonpret-Tahon ★★
Présidente du Comité des Rémunérations et des Nominations



Chantal Mazzacurati ★



Olivier Heckenroth
Président d'honneur



Erik Pointillart ★



Alberto Pedrosa ★★



Cécile Maisonneuve ★



Carine Vinardi ★★



Hervé Claquin

60 %
Taux d'indépendance

40 %
Femmes

20 %
Membres non français

98 %
Taux d'assiduité

9
Réunions en 2023 ⁽¹⁾

■ Soumis à renouvellement
 ■ Fin du mandat
 ■ Autres membres
 ★ Comité d'Audit et RSE
 ★ Comité des Rémunérations et des Nominations
 ★ Membre indépendant

(1) 5 réunions et 4 executive sessions.

Composition du Conseil de Surveillance post-Assemblée Générale 2024

Un Conseil de Surveillance renouvelé, renforcé et diversifié conformément aux meilleures pratiques de gouvernance



Nils Christian Bergene
Président du Conseil de Surveillance et du Comité d'Audit et RSE



Marc-Olivier Laurent
Vice-Président



Laure Grimonpret-Tahon
Présidente du Comité des Rémunérations et des Nominations



Chantal Mazzacurati



Ronald Sämänn



Olivier Heckenroth
Président d'honneur

83 %

Taux d'indépendance

42 %

Femmes

33 %

Membres non français

12

Membres

4

Nouveaux membres indépendants



Isabelle Muller



Alberto Pedrosa



Cécile Maisonneuve



Carine Vinardi



Benoît Luc



Michel Delville



★ Comité d'Audit et RSE

★ Comité des Rémunérations et des Nominations

★ Membre indépendant

Assemblée Générale 2024 | 38

Proposition de renouvellement (4^e résolution)

Nils Christian Bergene – Président du Conseil de Surveillance et du Comité d'Audit et RSE



Nils Christian Bergene (69 ans)

Curriculum vitae

- A commencé sa carrière en 1979 chez **BRS à Paris en tant que courtier en affrètement maritime** avant de rejoindre la Norvège.
- **Direction de diverses sociétés maritimes** au sein du groupe industriel Kvaerner (8 ans).
- Depuis 1993 : **Courtier indépendant en affrètement maritime.**
- Diplômé de **Science Po Paris et Insead.**

Expertise

✓ INTERNATIONAL

✓ FINANCE

✓ SECTEUR D'ACTIVITÉ GROUPE

✓ M&A

✓ SÉCURITÉ

✓ ASSURANCES

Mandats en dehors du Groupe

Expirés au cours des 5 dernières années



LORENTZEN & CO
Skipsreder Jørgen J.
Lorentzens fund
(foundation)

En cours

Aucun

Mandat au sein du Conseil de surveillance

- **Date du dernier renouvellement** : 10 juin 2021
- **Échéance du mandat** : Assemblée Générale 2024

Recommandation favorable du Conseil de Surveillance motivée par :

- **Efficacité significative** depuis sa désignation et **contribution active** aux travaux du Conseil.
- **Compétences multiples** (dont le secteur du transport maritime d'hydrocarbures).
- **Prise en compte des attentes exprimées lors de l'Assemblée Générale 2023.**

Proposition de renouvellement (5^e résolution)

Laure Grimonpret-Tahon – Présidente du Comité des Rémunérations et des Nominations



Laure Grimonpret-Tahon (42 ans)

Curriculum vitae

- Juriste au sein du service droit des sociétés et du service contrats de **Dassault Systèmes** (2006).
- Manager Juridique en charge du *corporate*, de la *compliance* et des contrats chez **Accenture Paris** (2007-2014).
- Depuis 2014, elle a intégré la **Direction Juridique de CGI**.
- **Vice-Présidente Legal** sur la zone Europe de l'Ouest et Europe du Sud.
- Diplômée de l'**Université Panthéon-Sorbonne**, et de l'**Essec**.

Expertise

✓ INTERNATIONAL

✓ RSE

✓ M&A

✓ JURIDIQUE

✓ RH

✓ CONFORMITÉ

✓ ASSURANCES

Mandat en dehors du Groupe

Expirés au cours des 5 dernières années



En cours

Aucun

Mandat au sein du Conseil de surveillance

- **Date du dernier renouvellement** : 10 juin 2021
- **Échéance du mandat** : Assemblée Générale 2024

Recommandation favorable du Conseil de surveillance motivée par :

- **Contribution active** aux travaux du Conseil.
- **Compétences multiples** (dont RSE).
- **Prise en compte des attentes exprimées lors de l'Assemblée Générale 2023**.

Proposition de nomination d'un membre indépendant (6^e résolution)

Michel Delville



Michel Delville (64 ans)

Expertise

✓ MANAGEMENT

✓ INTERNATIONAL

✓ FINANCE

✓ SECTEUR D'ACTIVITÉ GROUPE

✓ RSE

✓ JURIDIQUE

✓ RH

✓ SÉCURITÉ

Curriculum vitae

- A occupé divers postes de Direction en France et à l'international dans les secteurs du transport et du contrôle de l'électricité, de la distribution de carburant et des cartes à puce:
 - Postes de Direction au sein de Schlumberger (1986 – 1999)
 - Fonctions financières et managériale (1999 – 2009) Directeur financier et membre du comité exécutif (2009 – 2016) au sein du Groupe Imerys.
 - Directeur financier et membre du comité exécutif au sein du groupe Spie (2019 – 2022).
- Ancien membre indépendant du Conseil d'administration de Prince Minerals Group Inc (USA) (2015 – 2018).
- Diplômé de l'Université de Liège, HEC Liège et Insead.

Expériences

saft

Schlumberger

IMERYS

SPIE

Mandats en dehors du Groupe

Expirés au cours
des 5 dernières années

SPIE
Administrateur
Belgique, Royaume-Uni et Pays-Bas

En cours

Aucun

Recommandation favorable du Conseil de surveillance motivée par :

- Processus de sélection des nouveaux candidats mené par un cabinet externe spécialisé sur la base de critères précis (profils, indépendance et compétences) fixés par le Conseil de Surveillance sur avis du Comité des Rémunérations et des Nominations.
- Carrière internationale au sein de sociétés majoritairement cotées dans le secteur de l'énergie.
- Compétences multiples (dont Finance et RSE/Climat).

Proposition de nomination d'un membre indépendant (7^e résolution)

Benoît Luc



Benoît LUC (68 ans)

Expertise

✓ MANAGEMENT

✓ INTERNATIONAL

✓ FINANCE

✓ SECTEUR D'ACTIVITÉ GROUPE

✓ RSE

✓ M&A

✓ JURIDIQUE

✓ RH

✓ SÉCURITÉ

Curriculum vitae

- A occupé plusieurs postes de Direction au sein du Groupe TotalEnergies et de joint-ventures liées à l'énergie :
 - Directeur Europe et membre du Comité Directeur de Total de 2012 à 2020.
 - Directeur Stratégie/Développements/Recherche de la branche Raffinage Marketing de 2007 à 2012
 - A accéléré la transition énergétique du groupe par l'acquisition et l'intégration d'entreprises liées au développement du véhicule électrique, de l'hydrogène et des nouveaux services de mobilité.
- Chevalier de l'ordre national du Mérite.
- Ingénieur des Travaux Publics (ESTP Paris), diplômé en économie (licence ès sciences économiques Paris Sorbonne), master classes au MIT et à l'Ifpen.

Expériences



Mandats en dehors du Groupe

Expirés au cours des 5 dernières années



Administrateur de Total France

Président du Conseil d'Administration de filiales Total au Royaume-Uni, Allemagne, Italie, Espagne et Pays-Bas

En cours



Président du Conseil d'Administration



Membre du Conseil d'Administration et du Comité d'Audit

Recommandation favorable du Conseil de Surveillance motivée par :

- Processus de sélection des nouveaux candidats mené par un cabinet externe spécialisé sur la base de critères précis (profils, indépendance et compétences) fixés par le Conseil de Surveillance sur avis du Comité des Rémunérations et des Nominations.
- Large expertise internationale dans le secteur de l'énergie à la suite de ses différents postes de Direction chez TotalEnergies.
- Compétences multiples (dont Finance et RSE/Climat).

Proposition de nomination d'un membre indépendant (23^e résolution)

Isabelle Muller



Isabelle Muller (67 ans)

Expertise

✓ MANAGEMENT

✓ INTERNATIONAL

✓ FINANCE

✓ SECTEUR D'ACTIVITÉ GROUPE

✓ RSE

✓ M&A

✓ RH

✓ SÉCURITÉ

Curriculum vitae

- A débuté en 1981 chez TotalEnergies dans les renouvelables puis la production industrielle :
 - Chef des études économiques puis Senior Expert à la Direction Stratégie (1995).
 - Direction Recherche Technologie Environnement.
 - Directeur du Centre de recherche de Solaize.
- Contribution aux politiques et réglementations de transition énergétique et climatique européennes et françaises.
- Directrice Générale d'associations professionnelles (**FuelsEurope** - 2006 et **UFIP** - 2012).
- Diplômée de l'École centrale de Paris, Cornell University et Sciences Po Paris.

Expériences



Mandats en dehors du Groupe

Expirés au cours des 5 dernières années

- Déléguée générale UFIP
- Présidente du Comité professionnel du pétrole
- Membre du Conseil national de la transition énergétique au titre Medef
- Coprésidente du Comité Énergie et Climat du Medef et Présidente de la Commission Environnement et Développement durable

En cours

- Administratrice Axens
- Membre de la Commission d'enrichissement de la langue française (ministère de l'Économie et des Finances)
- Administratrice CentraleSupelec Alumni



Recommandation favorable du Conseil de surveillance motivée par :

- Processus de sélection des nouveaux candidats mené par un cabinet externe spécialisé sur la base de critères précis (profils, indépendance et compétences) fixés par le Conseil de Surveillance sur avis du Comité des Rémunérations et des Nominations.
- Grande expérience dans le secteur de l'énergie.

Proposition de nomination d'un membre indépendant (résolution H)

Ronald Sämann – Proposition de nomination à la demande d'un actionnaire

Ronald Sämann (73 ans)

Expertise	Curriculum vitae	Expériences				
<ul style="list-style-type: none"> ✓ MANAGEMENT ✓ INTERNATIONAL ✓ JURIDIQUE ✓ M&A 	<ul style="list-style-type: none"> • A exercé en tant que médecin généraliste. • Actionnaire majoritaire de la société Car-Freshner Corporation. • Président-Directeur Général de la H Young Holdings PLC. • Diplômé de l'Université de Zurich et titulaire d'un doctorat. 	<div style="display: flex; justify-content: space-around; align-items: center;">   </div>				
		Mandats en dehors du Groupe				
		<table border="1"> <thead> <tr> <th>Expirés au cours des 5 dernières années</th> <th>En cours</th> </tr> </thead> <tbody> <tr> <td> <ul style="list-style-type: none"> • Casinella SA • Wunder-Baum AG • Vestur AG • Julius Sämann AG </td> <td> <ul style="list-style-type: none"> • <i>Président-Directeur Général de H Young Holdings PLC</i> • <i>Lakefield Holdings Limited</i> • <i>Rinaldo Rinaldini Ltd</i> • <i>Julius Sämann Ltd</i> • <i>Carissa Ltd</i> </td> </tr> </tbody> </table>	Expirés au cours des 5 dernières années	En cours	<ul style="list-style-type: none"> • Casinella SA • Wunder-Baum AG • Vestur AG • Julius Sämann AG 	<ul style="list-style-type: none"> • <i>Président-Directeur Général de H Young Holdings PLC</i> • <i>Lakefield Holdings Limited</i> • <i>Rinaldo Rinaldini Ltd</i> • <i>Julius Sämann Ltd</i> • <i>Carissa Ltd</i>
Expirés au cours des 5 dernières années	En cours					
<ul style="list-style-type: none"> • Casinella SA • Wunder-Baum AG • Vestur AG • Julius Sämann AG 	<ul style="list-style-type: none"> • <i>Président-Directeur Général de H Young Holdings PLC</i> • <i>Lakefield Holdings Limited</i> • <i>Rinaldo Rinaldini Ltd</i> • <i>Julius Sämann Ltd</i> • <i>Carissa Ltd</i> 					

Recommandation favorable du Conseil de surveillance motivée par :

- **Actionnaire depuis 2006.**
- **Intérêt manifesté pour la gouvernance, la stratégie et les activités de la Société.**
- **Volonté d'un dialogue constructif.**
- **Expérience significative en tant que dirigeant d'entreprises.**

Rémunération au titre de l'exercice 2023

Gérance (9^e à 12^e résolutions)



	RÉMUNÉRATION FIXE ⁽¹⁾	RÉMUNÉRATION VARIABLE
Description	Indexée sur l'inflation	Sur la base de critères financiers et extra-financiers (RSE) Plafond de 50 % de la rémunération fixe
Montant global au titre de 2023 ⁽²⁾	2 530 909 €	506 182 € (Taux global de réalisation des critères de performance ⁽³⁾ : 40 %)

Nouvelle structure de rémunération variable, tenant compte des commentaires des actionnaires, détaillée en page suivante

(1) Article 54 des statuts.

(2) À l'exclusion de la voiture de fonction (seul avantage en nature accordé aux Gérants).

(3) Il est rappelé que le taux d'atteinte est arrêté par le Conseil de Surveillance sur proposition du Comité des Rémunérations et Nominations conformément au règlement intérieur.

Politique de rémunération au titre de l'exercice 2024

Gérance (15^e résolution)

FIXE ⁽¹⁾	VARIABLE ANNUEL	AVANTAGES DE TOUTE NATURE																		
Rémunération fixe au titre de 2023 (2 530 909 €) x taux d'évolution 2024 de l'indice Insee des taux de salaire horaire des ouvriers – Production et distribution d'électricité, de gaz, de vapeur et d'air conditionné	Plafond : 50 % de la rémunération fixe Aucun plancher → Introduction de deux critères : (i) croissance du résultat brut d'exploitation de Rubis Photosol et (ii) croissance des capacités sécurisées de Rubis Photosol → Suppression des critères (i) financier relatif au RBE/consensus des analystes publié par FactSet et (ii) extra-financier relatif à l'établissement d'une feuille de route RSE chez Rubis Photosol	Véhicule de fonction																		
	<table border="1"> <thead> <tr> <th data-bbox="389 625 1847 692"></th> <th data-bbox="1847 625 2114 692">Pondération</th> </tr> </thead> <tbody> <tr> <td data-bbox="389 692 1847 735">Critères financiers</td> <td data-bbox="1847 692 2114 735">65 %</td> </tr> <tr> <td data-bbox="389 735 1847 778"> <ul style="list-style-type: none"> Performance globale du titre Rubis par rapport à son indice de référence (SBF 120) </td> <td data-bbox="1847 735 2114 778">27,5 %</td> </tr> <tr> <td data-bbox="389 778 1847 821"> <ul style="list-style-type: none"> Croissance du bénéfice par action dilué (à périmètre égal) </td> <td data-bbox="1847 778 2114 821">27,5 %</td> </tr> <tr> <td data-bbox="389 821 1847 863"> <ul style="list-style-type: none"> Croissance du résultat brut d'exploitation de Rubis Photosol </td> <td data-bbox="1847 821 2114 863">10 %</td> </tr> <tr> <td data-bbox="389 863 1847 906">Critère opérationnel</td> <td data-bbox="1847 863 2114 906">10 %</td> </tr> <tr> <td data-bbox="389 906 1847 949"> <ul style="list-style-type: none"> Croissance des capacités sécurisées de Rubis Photosol </td> <td data-bbox="1847 906 2114 949">10 %</td> </tr> <tr> <td data-bbox="389 949 1847 992">Critères RSE</td> <td data-bbox="1847 949 2114 992">25 %</td> </tr> <tr> <td data-bbox="389 992 1847 1035"> <ul style="list-style-type: none"> Taux de fréquence des accidents du travail </td> <td data-bbox="1847 992 2114 1035">10 %</td> </tr> <tr> <td data-bbox="389 1035 1847 1078"> <ul style="list-style-type: none"> Émissions de CO₂ eq (scopes 1 et 2) 2024 </td> <td data-bbox="1847 1035 2114 1078">15 %</td> </tr> </tbody> </table>			Pondération	Critères financiers	65 %	<ul style="list-style-type: none"> Performance globale du titre Rubis par rapport à son indice de référence (SBF 120) 	27,5 %	<ul style="list-style-type: none"> Croissance du bénéfice par action dilué (à périmètre égal) 	27,5 %	<ul style="list-style-type: none"> Croissance du résultat brut d'exploitation de Rubis Photosol 	10 %	Critère opérationnel	10 %	<ul style="list-style-type: none"> Croissance des capacités sécurisées de Rubis Photosol 	10 %	Critères RSE	25 %	<ul style="list-style-type: none"> Taux de fréquence des accidents du travail 	10 %
	Pondération																			
Critères financiers	65 %																			
<ul style="list-style-type: none"> Performance globale du titre Rubis par rapport à son indice de référence (SBF 120) 	27,5 %																			
<ul style="list-style-type: none"> Croissance du bénéfice par action dilué (à périmètre égal) 	27,5 %																			
<ul style="list-style-type: none"> Croissance du résultat brut d'exploitation de Rubis Photosol 	10 %																			
Critère opérationnel	10 %																			
<ul style="list-style-type: none"> Croissance des capacités sécurisées de Rubis Photosol 	10 %																			
Critères RSE	25 %																			
<ul style="list-style-type: none"> Taux de fréquence des accidents du travail 	10 %																			
<ul style="list-style-type: none"> Émissions de CO₂ eq (scopes 1 et 2) 2024 	15 %																			

La politique de rémunération ne prévoit aucune rémunération post-mandat, aucune rémunération variable pluriannuelle et aucune rémunération exceptionnelle.

Rémunération au titre de l'exercice 2023

Présidence du Conseil de Surveillance (9^e, 13^e et 14^e résolutions)

	PART FIXE	PART VARIABLE LIÉE À L'ASSIDUITÉ	PART ATTACHÉE À LA PRÉSIDENTE DU CONSEIL	PART ATTACHÉE À LA PRÉSIDENTE DU COMITÉ D'AUDIT ET RSE	TOTAL
M. Olivier Heckenroth Président du Conseil de Surveillance jusqu'au 27 juillet 2023	10 767 €	15 300 €	10 800 €	N/A	36 867 €
M. Nils Christian Bergene Président du Conseil de Surveillance à compter du 27 juillet 2023	13 600 €	20 400 €	7 200 €	10 000 €	51 200 €

- Taux d'assiduité aux réunions du Conseil de Surveillance, du Comité d'Audit et RSE et du Comité des Rémunérations et des Nominations de MM. Nils Christian Bergene et Olivier Heckenroth ⁽¹⁾ : 100 %
- Aucun autre élément de rémunération d'aucune sorte attribué au titre de l'exercice 2023
- La politique de rémunération du Président du Conseil de surveillance reste inchangée

(1) M. Olivier Heckenroth était membre du Comité des Comptes et des Risques et du Comité des Rémunérations et des Nominations jusqu'au 27 juillet 2023 et n'a, par conséquent, été convoqué qu'à la première réunion de ces Comités en 2023 (réunions auxquelles il a assisté).

Politique de rémunération au titre de l'exercice 2024

Conseil de Surveillance (16^e et 17^e résolutions)

Enveloppe annuelle proposée

- Enveloppe annuelle proposée : **330 000 euros** (vs 300 000 euros à l'AGM du 08/06/2023)
- Augmentation motivée par :
 - **Responsabilité accrue** liée à la mission de contrôle des informations de durabilité entraînant notamment la mise en place d'une 3^e réunion annuelle du Comité d'Audit et RSE
 - Mise en place d'une **4^e réunion annuelle du Conseil de Surveillance**
 - **Volonté de maintenir un niveau de rémunération compétitif** au regard des enveloppes annuelles offertes par les autres sociétés du SBF 120
- Répartition entre membres du Conseil :
 - **En fonction de leur responsabilité et participation au Conseil et aux Comités**
 - **Part attachée à la Présidence** du Conseil et aux Présidences des Comités
- Rémunération composée d'une **part fixe** (40 %) et d'une **part variable liée à l'assiduité** (60 %)

05

Rapports des Commissaires aux comptes

FRANÇOIS QUEDINIAC
KPMG SA



Rapports des Commissaires aux comptes

Assemblée Générale à titre ordinaire



- Rapport sur les comptes annuels (1^{re} résolution)
- Rapport sur les comptes consolidés (2^e résolution)
- Rapport spécial sur les conventions réglementées (18^e résolution)

Rapports des Commissaires aux comptes

Rapport sur les comptes annuels (1^{re} résolution)



- Point clé de l'audit
 - Évaluation des titres de participation
- Pages 338 à 340 du Document d'enregistrement universel 2023
- Nous certifions que les comptes annuels sont, au regard des règles et principes comptables français, réguliers et sincères et donnent une image fidèle du résultat des opérations de l'exercice écoulé ainsi que de la situation financière et du patrimoine de la Société à la fin de cet exercice

Rapports des Commissaires aux comptes

Rapport sur les comptes consolidés (2^e résolution)



- Point clé de l'audit
 - Évaluation de la valeur recouvrable des écarts d'acquisition
- Pages 334 à 337 du Document d'enregistrement universel 2023
- Nous certifions que les comptes consolidés sont, au regard du référentiel IFRS tel qu'adopté dans l'Union européenne, réguliers et sincères et donnent une image fidèle du résultat des opérations de l'exercice écoulé ainsi que de la situation financière et du patrimoine, à la fin de l'exercice, de l'ensemble constitué par les personnes et entités comprises dans la consolidation

Rapports des Commissaires aux comptes

Rapport spécial sur les conventions réglementées (18^e résolution)

- Pages 341 à 343 du Document d'enregistrement universel 2023
- Conventions autorisées et conclues au cours de l'exercice écoulé ou depuis la clôture
 - Convention d'assistance en matière de consolidation, de moyens informatiques, de conformité et RSE signée le 4 avril 2023 avec la société Rubis Photosol SAS (400 000 euros en 2023) - 19^e résolution
 - Convention d'assistance (*Transitional services agreement*) en matière de consolidation, de moyens informatiques et de *compliance* signée le 30 avril 2020 avec la société RT Invest SA (76 800 euros en 2023) - 21^e résolution
- Convention non autorisée préalablement mais autorisée postérieurement et motivée
 - Convention d'assistance en matière de consolidation, de moyens informatiques, de conformité et RSE signée le 4 avril 2023 avec la société Rubis Photosol SAS - 20^e résolution
- Conventions approuvées au cours d'exercices antérieurs dont l'exécution s'est poursuivie au cours de l'exercice écoulé
 - Contrat de licence de marque signé le 30 avril 2020 avec les sociétés Rubis Terminal SA et Rubis Terminal Infra SAS

06

Point et échanges avec les actionnaires



07

Vote des résolutions

MAURA TARTAGLIA
Secrétaire Générale



Merci de votre attention



Crédits photos : @ Gilles Dacquin © Photothèque groupe Rubis

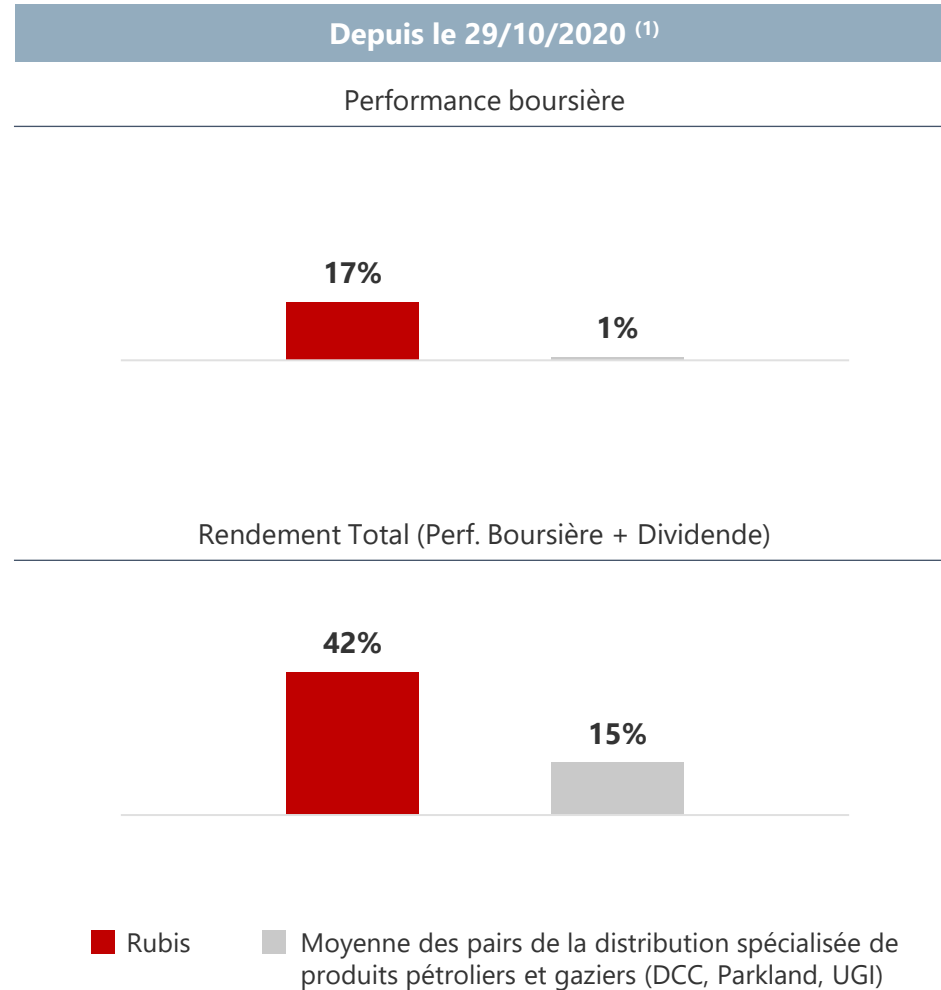
DISCLAIMER

Cette présentation ne constitue pas une offre de vente ou une sollicitation d'achat des titres Rubis. Si vous souhaitez obtenir des informations plus complètes concernant Rubis, vous êtes invités à consulter les documents publics déposés en France auprès de l'Autorité des marchés financiers, également disponibles sur le site internet Rubis ([Rubis - Distribuer l'énergie du quotidien](#)).

Cette présentation peut contenir certaines déclarations de nature prévisionnelle. Bien que Rubis estime que ces déclarations reposent sur des hypothèses raisonnables à la date de publication du présent document, elles sont par nature soumises à des risques et incertitudes pouvant donner lieu à un écart entre les chiffres réels et ceux indiqués ou induits dans ces déclarations.



L'année 2020 a marqué une réelle rupture pour le secteur pétrolier et gazier, avec une baisse significative des valorisations ; mais depuis, Rubis a surperformé ses pairs



Capital IQ au 06/06/2024.

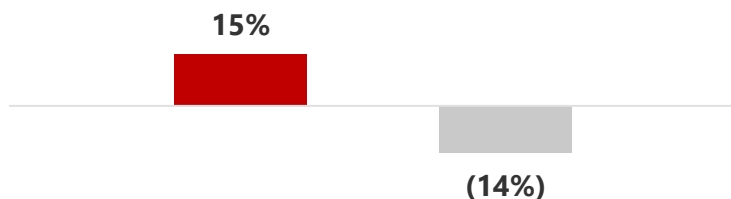
(1) Pour rappel, le 28 octobre 2020, le Président de la République française a annoncé un reconfinement sur l'ensemble du territoire national à compter du 29 octobre 2020 minuit.

Depuis début 2022 et l'acquisition de Photosol, Rubis a continué à surperformer ses pairs, tant en termes de performance boursière que de rendement total pour l'actionnaire

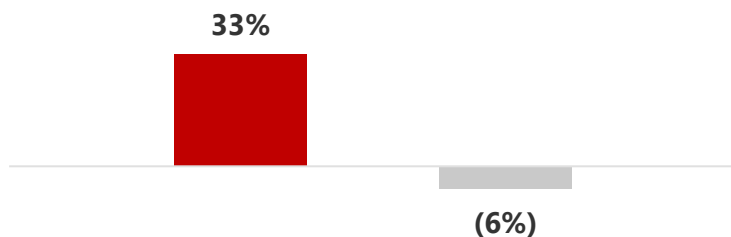


Au 06/06/2024 ⁽¹⁾

Performance boursière des 2 dernières années

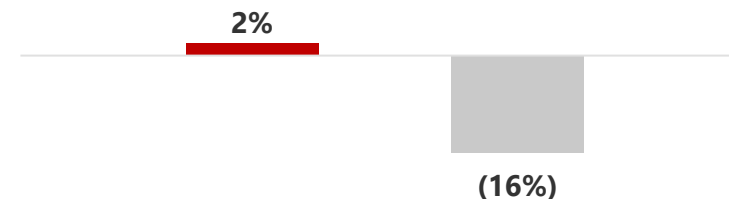


Rendement Total (Perf. Boursière + Dividende) des 2 dernières années

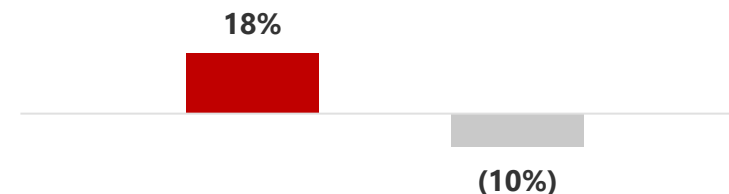


Au 22/03/2024 ⁽²⁾

Performance boursière des 2 dernières années



Rendement Total (Perf. Boursière + Dividende) des 2 dernières années



■ Rubis ■ Moyenne des pairs de la distribution spécialisée de produits pétroliers et gaziers (DCC, Parkland, UGI)

Capital IQ au 06/06/2024.

(1) Pour rappel, le cours de l'action a été impacté par les franchissements de seuils de Plantation des Terres Rouges [Groupe Bolloré] le lundi 25/03/2024 (+ 3 %) et du concert CNN/Molis le mardi 26/03/2024 (+ 12 %).

(2) Le vendredi 22/03/2024 a été le dernier jour où le cours de l'action Rubis n'a pas été impacté par les franchissements de seuils de Plantation des Terres Rouges [Groupe Bolloré] et du concert CNN/Molis.

Pour Parkland, les données relatives au cours de l'action jusqu'au 21/03/2023 ont été retenues, car le 21/03/2023 est le dernier jour où le cours de l'action de Parkland n'a pas été impacté par la campagne activiste d'Engine Capital sur Parkland.