



RAPPORT
FINANCIER SEMESTRIEL
AU 30 JUIN 2020



SOMMAIRE

I.	RAPPORT D'ACTIVITÉ DU GROUPE AU PREMIER SEMESTRE 2020	1
	RAPPORT D'ACTIVITÉ	2
	PERSPECTIVES DU SECOND SEMESTRE 2020	13
	DESCRIPTION DES PRINCIPAUX RISQUES ET INCERTITUDES POUR LES SIX MOIS RESTANTS DE L'ANNÉE	13
	ÉVÉNEMENTS POSTÉRIEURS À LA CLÔTURE	13
	PRINCIPALES TRANSACTIONS AVEC LES PARTIES LIÉES	13
II.	ÉTATS FINANCIERS CONSOLIDÉS AU 30 JUIN 2020	15
III.	RAPPORT DES COMMISSAIRES AUX COMPTES	48
IV.	ATTESTATION DES PERSONNES RESPONSABLES	49

I. RAPPORT D'ACTIVITÉ DU GROUPE AU PREMIER SEMESTRE 2020

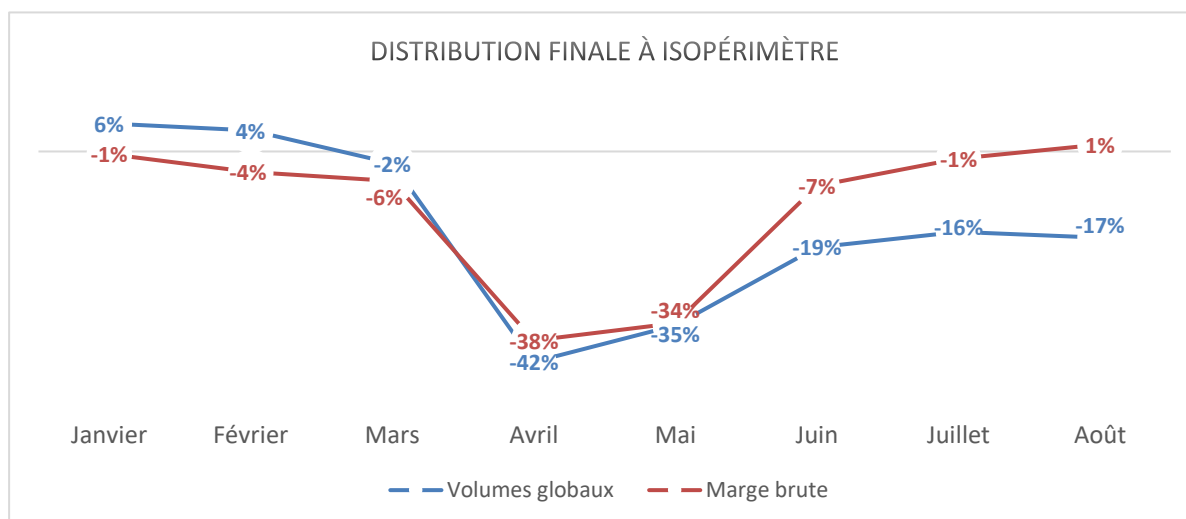
RAPPORT D'ACTIVITÉ	2
PERSPECTIVES DU SECOND SEMESTRE 2020	13
DESCRIPTION DES PRINCIPAUX RISQUES ET INCERTITUDES POUR LES SIX MOIS RESTANTS DE L'ANNÉE	13
ÉVÉNEMENTS POSTÉRIEURS À LA CLÔTURE	13
PRINCIPALES TRANSACTIONS AVEC LES PARTIES LIÉES	13

RAPPORT D'ACTIVITÉ

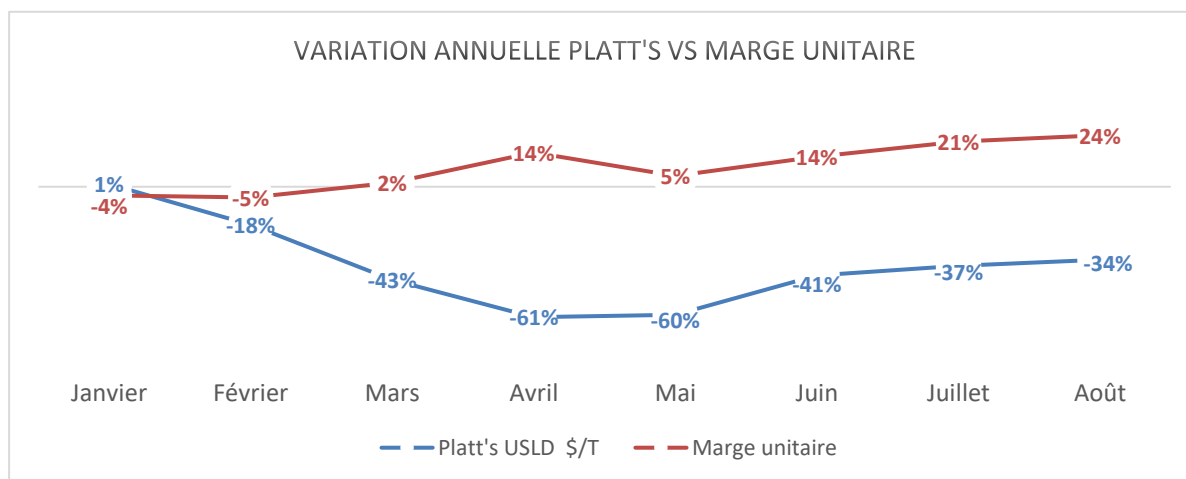
GROUPE RUBIS

EFFET COVID

Le premier semestre 2020 a été profondément marqué par l'effet Covid, concentré sur le T2, avec des volumes tous produits commercialisés chez Rubis Énergie en baisse de 42 % au plus fort en avril, suivi d'un retour progressif à la normale depuis début juillet avec la fin du confinement.

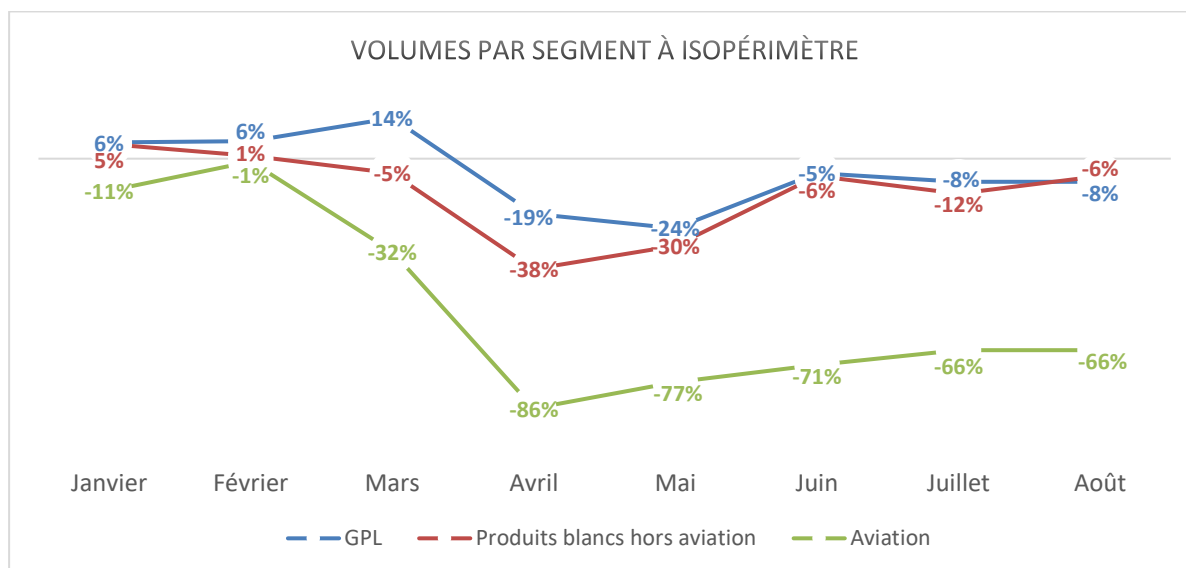


La forte baisse des prix du pétrole dès mi-mars s'est traduite par des effets stocks négatifs immédiats, partiellement recouverts en fin de T2, et par un raffermissement des marges en distribution.



Ces mouvements, d'une ampleur exceptionnelle, ont impacté la marge brute de distribution à hauteur de 43 M€ sur le seul T2.

L'activité globale a finalement démontré une très forte résistance grâce au positionnement multi-segments et *midstream*/aval du Groupe. Ainsi, les secteurs GPL, résidentiel et agroalimentaire ont très bien résisté au moment où l'aviation était particulièrement exposée et l'exposition *retail/trading* a prouvé sa complémentarité cyclique avec de fortes croissances en trading-approvisionnement de bitume notamment ou en stockage, qui a clairement bénéficié du retour du *contango*.



Les comptes publiés font ressortir des retraits du RBE et du résultat net part du Groupe de 11 %.

RÉSULTATS CONSOLIDÉS AU 30 JUIN 2020

(en millions d'euros)	2020	2019	Variation	Variation à périmètre constant
Chiffre d'affaires	2 051	2 583	-21%	-32%
Résultat brut d'exploitation (RBE)	240	271	-11%	-15%
Résultat opérationnel courant (ROC), dont	170	215	-21%	-24%
<i>Rubis Énergie</i>	130	176	-26%	-29%
<i>Rubis Support et Services</i>	52	51	2%	2%
Résultat net part du Groupe, dont	139	157	-11%	-30%
<i>Résultat net des activités poursuivies, part du Groupe</i>	39	143	-73%	
<i>Résultat net des activités destinées à être cédées, part du Groupe</i>	100	14	633%	
Capacité d'autofinancement	208	248	-16%	
Investissements industriels	129	109		

La contribution de la joint-venture (JV) Rubis Terminal est comptabilisée en activité destinée à être cédée jusqu'à fin avril, puis en société mise en équivalence à compter du 1^{er} mai. Dans l'environnement Covid, la JV Rubis Terminal a démontré une forte résilience enregistrant une légère progression de son RBE (+ 2 %) : le confinement a provoqué une baisse de 70 % de la consommation de fuels en France, réduisant les recettes associées à la rotation des dépôts tandis que le retour du *contango* a généré une forte demande de capacités et la signature de nouveaux contrats, notamment en Turquie.

Le compte de résultat Groupe enregistre au niveau des activités destinées à être cédées la plus-value de cession de 83 M€ liée à la cession de 45 % de Rubis Terminal, tandis que les autres produits et charges opérationnels s'élèvent à - 74 M€ et correspondent notamment (i) à une perte de valeur de 46 M€ constatée sur l'activité Distribution de produits pétroliers (Caraïbes) résultant

de changements intervenus sur le premier semestre 2020 dans l'environnement politique et économique spécifique à Haïti et (ii) à une dépréciation d'actifs financiers pour 24,6 M€ pour lesquels la société a évalué une augmentation significative du risque de crédit, sur la base d'une analyse multifactorielle prenant en compte notamment l'environnement politique et économique local. Au total, le résultat net part du Groupe est en retrait de 11 %, à 139 M€.

La situation financière de Rubis au 30 juin fait ressortir un Groupe quasiment désendetté à 52 M€ contre 637 M€ au 31 décembre 2019, grâce à la réorganisation de Rubis Terminal et à la forte baisse du BFR.

BILAN RÉSUMÉ

<i>(en millions d'euros)</i>	30/06/2020	31/12/2019
Fonds propres totaux	2 552	2 594
dont : part du Groupe	2 441	2 447
Disponibilités	1 332	860
Dette financière hors obligations locatives	1 384	1 497
Dette financière nette	52	637
Ratio dette nette/fonds propres	2%	25%

ANALYSE DU MOUVEMENT DE LA DETTE FINANCIÈRE NETTE DEPUIS LE DÉBUT DE L'EXERCICE

La capacité d'autofinancement atteint 208 M€, en retrait de 16 %, contrebalancée par la baisse du BFR, générant une trésorerie de 133 M€. Au total, le cash-flow après investissements atteint 213 M€.

	<i>(en M€)</i>
Situation financière (hors obligations locatives) au 31 décembre 2019	-637
Capacité d'autofinancement	208
Variation du besoin en fonds de roulement	133
Investissements Rubis Terminal	-26
Investissements Rubis Énergie	-63
Investissements Rubis Support et Services	-39
Acquisitions nettes d'actifs financiers	186
Autres flux d'investissements (paiement de Rubis Terminal à Rubis SCA)	232
Variation des prêts et avances et autres flux	-26
Dividendes aux actionnaires et minoritaires	-124
Augmentation de fonds propres	119
Incidences des variations de périmètre et change	-37
Variation de l'endettement net des activités destinées à être cédées	22
Situation financière (hors obligations locatives) au 30 juin 2020	-52

Les investissements industriels corporels s'élèvent à 128 M€ : les perturbations liées à la Covid ont décalé le lancement de certains programmes de développement sur 2021.

Le montant de 128 M€ comprend, outre les investissements courants et de maintenance : l'achat du siège social à Lisbonne pour 7 M€, le démarrage des travaux dans le cadre du « Grand arrêt » à la SARA pour 18 M€, l'achat d'un nouveau navire (remplacement) dans les Caraïbes pour 8 M€, les dépenses de *rebranding*, de reconstruction de stations ainsi que la remise en état de matériel de distribution au Kenya (19 M€).

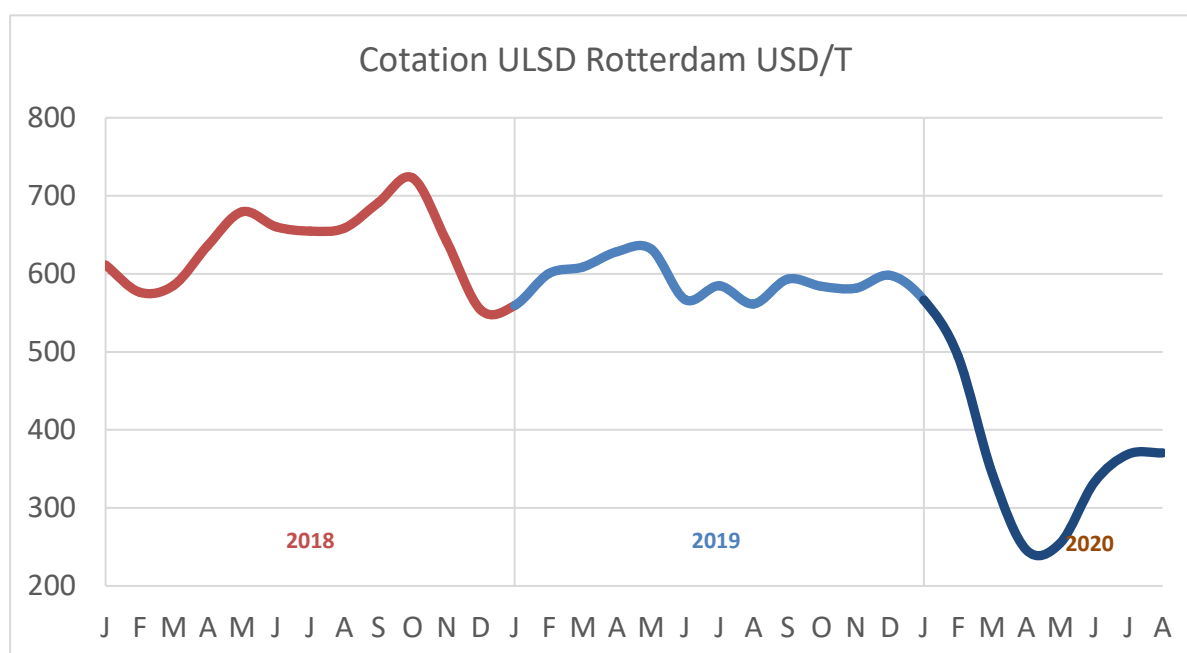
L'augmentation des fonds propres de 119 M€ comprend l'augmentation de capital de 115 M€ liée au paiement du dividende en actions (payé à hauteur de 65 % en titres) et la souscription annuelle au plan d'épargne entreprise réservé aux salariés (4 M€).

RUBIS ÉNERGIE

La branche Rubis Énergie comprend l'activité de distribution finale de l'ensemble des produits pétroliers, GPL et bitume sur les trois zones géographiques : Europe, Caraïbes et Afrique.

Cotations des produits pétroliers

Les cotations du gasoil sont en retrait de 38 % par rapport au premier semestre 2019 avec un décrochage sévère dès janvier 2020. L'environnement actuel reste propice à une amélioration des marges tout en contribuant à l'accroissement du pouvoir d'achat des clients.



L'activité générale a été fortement dominée par l'effet dépressif de la Covid. Les secteurs les plus résistants ont été ceux qui restent proches des besoins essentiels du consommateur final, tels les segments bouteilles de GPL (cuisson, eau chaude, chauffage) ou petit vrac résidentiel. Le Maroc a été davantage touché par l'effet Covid, avec une exposition directe au tourisme et au secteur productif. À Madagascar, si le conditionné GPL a bien résisté, les livraisons de vrac GPL au secteur minier continuent à souffrir de l'arrêt complet des installations.

La mobilité terrestre (stations-service) et aérienne a été directement exposée au confinement généralisé, l'aérien étant toujours en crise avec une baisse de 50 % du trafic mondial (- 71 % et - 66 % chez Rubis respectivement à fin juin et à fin août).

ÉVOLUTION DES VOLUMES COMMERCIALISÉS PAR ZONE GÉOGRAPHIQUE AU S1-2020

<i>(en '000 m³)</i>	2020	2019	Variation	Variation à périmètre constant
Europe	402	465	-14%	-14%
Caraïbes	966	1 138	-15%	-15%
Afrique	1 111	1 006	10%	-22%
TOTAL	2 479	2 610	-5%	-17%

Atteignant 307 M€, la marge commerciale brute tous produits est en retrait de 9 %, avec une marge unitaire en hausse de 3 % (à périmètre constant) favorisée par l'évolution des prix des produits pétroliers.

MARGE COMMERCIALE RUBIS ÉNERGIE EN DISTRIBUTION FINALE

	Marge brute (en M€)	Répartition	Variation	Marge brute (en €/m³)	Variation à périmètre constant
Europe	98	32%	-5%		10%
Caraïbes	112	36%	-14%		2%
Afrique	97	32%	-8%		-5%
TOTAL	307	100%	-9%	124	3%

L'impact le plus matériel sur l'évolution de la marge brute durant le second trimestre est celui provoqué par la baisse de la consommation et des volumes de ventes. Sur une baisse de marge brute de distribution de l'ordre de 44 M€ à isopérimètre au T2, la part attribuable à la perte de volumes représente 97 %. Les effets des dépréciations des stocks de marchandises ont été dans l'ensemble compensés par des gains lorsque les cotations des produits pétroliers se sont reprises, ainsi que par des revalorisations de marges unitaires dans les zones où les prix ne sont pas réglementés. Les effets les plus pénalisants ont été enregistrés sur les produits blancs, et notamment l'aviation pour lequel la chute brutale des ventes n'a pas permis une rotation normale des stocks.

ÉVOLUTION À ISOPÉRIMÈTRE AU 30 JUIN 2020

	Volumes	Marge	Marge Unitaire	ROC
Europe	-14%	-5%	10%	-9%
Caraïbes	-15%	-14%	2%	-28%
Afrique	-22%	-25%	-5%	-41%
TOTAL	-17%	-15%	3%	-29%

RÉSULTATS DU PÔLE RUBIS ÉNERGIE AU 30 JUIN 2020

<i>(en millions d'euros)</i>	2020	2019	Variation	Variation à périmètre constant
Volumes distribués ('000 m ³)	2 479	2 610	-5%	-17%
Chiffre d'affaires	1 703	2 134	-20%	-34%
RBE	178	220	-19%	-22%
ROC	130	176	-26%	-29%
Capacité d'autofinancement	143	168	-27%	
Investissements	63	50		

RUBIS ÉNERGIE EUROPE

RÉSULTAT DU SOUS-GROUPE EUROPE AU 30 JUIN 2020

<i>(en millions d'euros)</i>	2020	2019	Variation
Volumes distribués ('000 m ³)	402	465	-14%
Chiffre d'affaires	266	340	-22%
RBE	52	57	-8%
ROC	35	39	-9%
Investissements	21	12	

Le positionnement GPL de l'activité Europe a permis de bien résister à la crise Covid avec des retraits des agrégats inférieurs à 10 %.

RUBIS ÉNERGIE CARAÏBES

RÉSULTATS DU SOUS-GROUPE CARAÏBES AU 30 JUIN 2020

<i>(en millions d'euros)</i>	2020	2019	Variation
Volumes distribués ('000 m ³)	966	1 138	-15%
Chiffre d'affaires	704	909	-23%
RBE	65	83	-22%
ROC	49	68	-28%
Investissements	13	22	

Au total, 19 implantations insulaires assurent la distribution locale de carburants (400 stations-service, aviation, commercial, GPL, lubrifiants et bitume), gérées à partir des sept sièges opérationnels situés à la Barbade, en Guadeloupe, aux Bermudes, en Jamaïque, aux Bahamas, aux îles Caïmans et à Haïti.

Hors Haïti, le retrait du ROC est ramené à 16 % (contre 28 % globalement), faisant ressortir l'île comme le principal facteur de dégradation. La situation politique et économique de Haïti a continué à se dégrader avec des effets accentués sur le change (dépréciation de la gourde), les volumes et les marges unitaires.

La zone Caraïbes anglo-saxonnes a connu un recul généralisé, à l'exception de la Jamaïque. La baisse du tourisme et les mesures de confinement en sont les principales raisons. Les ventes en aviation ont été quasiment nulles sur le deuxième trimestre 2020.

RUBIS ÉNERGIE AFRIQUE

RÉSULTATS DU SOUS-GROUPE AFRIQUE AU 30 JUIN 2020

<i>(en millions d'euros)</i>	2020	2019	Variation	Variation à périmètre constant
Volumes distribués ('000 m ³)	1 111	1 006	10%	-22%
Chiffre d'affaires	733	885	-17%	-50%
RBE	61	80	-24%	-33%
ROC	46	69	-33%	-41%
Investissements	29	16		

Le continent est fortement affecté par l'effet Covid :

- Madagascar est pénalisée en GPL par la fermeture de l'exploitation minière (Ambatovy), tandis que l'activité produits blancs a été impactée par un effet stock négatif prolongé en raison de la faible rotation des volumes ;
- le Maroc voit ses deux principaux débouchés (céramistes et tourisme) fortement dégradés ;
- au Kenya, KenolKobil et Gulf Energy Holdings Limited sont impactés par le confinement et des effets stock et marge sévères dans le segment aviation ;
- enfin, en bitume, le Nigéria a été exposé à la baisse des ressources en dollars US et aux fermetures de chantiers pendant le confinement.

RUBIS SUPPORT ET SERVICES

RÉSULTATS DE LA BRANCHE SUPPORT ET SERVICES AU 30 JUIN 2020

(en millions d'euros)	2020	2019	Variation
Chiffre d'affaires	348	449	-23%
RBE	73	62	17%
ROC	52	51	2%
- SARA	14	20	-30%
- Support et services	38	30	24%
Capacité d'autofinancement	66	56	18%
Investissements	39	29	

Ce sous-ensemble regroupe les outils d'approvisionnement de Rubis Énergie en produits pétroliers et bitume :

- la participation de 71 % dans la raffinerie des Antilles (SARA) ;
- l'activité négoce-approvisionnement, active dans les Caraïbes (la Barbade) et en Afrique/Moyen-Orient avec un siège opérationnel à Dubaï ;
- en support-logistique, l'activité *shipping* (12 navires affrétés) et « stockage et *pipe* » à Madagascar.

Les résultats sociaux de la SARA sont gouvernés par l'application d'un décret fixant la rentabilité à 9 % des fonds propres.

La contribution de l'activité hors SARA atteint 38 M€ (+ 24 %), tirée principalement par les opérations de trading-approvisionnement en bitume, bénéficiant d'un contexte favorable, et plus généralement d'une augmentation des marges unitaires sur des volumes globaux de 547 000 m³.

CONTRIBUTION DE LA JV RUBIS TERMINAL

La contribution de la JV Rubis Terminal apparaît en activité destinée à être cédée jusqu'à la cession effective des titres, comprenant le résultat de gestion (17 M€) et la plus-value de cession (83 M€), puis en SME (2,6 M€) pour les deux mois (mai et juin) de fonctionnement effectif de la JV.

Dans l'environnement Covid, la JV Rubis Terminal a démontré une forte résilience enregistrant une légère progression de son RBE (incluant 50 % d'Anvers) à 43 M€ (+ 2 %) : le confinement a provoqué une baisse de 70 % de la consommation de fuels en France, réduisant les recettes associées à la rotation de dépôts tandis que le retour du *contango* a généré une forte demande de capacité et la signature de nouveaux contrats, notamment en Turquie.

Après opération de refinancement, le résultat net part du Groupe de la JV Rubis Terminal atteint 11 M€, en retrait de 12 %.

<i>(en millions d'euros)</i>	2020	2019	Variation
Prestations de stockage (y.c. 50% Anvers)	84	82	3,2%
- Produits pétroliers	50	47	8,0%
- Produits de spécialité	26	26	1,6%
- Produits agroalimentaires	8	9	-16,1%
Réparties par pays			
- France	54	57	-5,3%
- Pays-Bas	13	13	0,4%
- Belgique	8	8	8,0%
- Turquie	9	5	87,0%
RBE	41	41	2,0%
ROC intégrant contribution nette SME	22	23	-5,2%
Charges d'intérêts nettes	- 7	- 3	130,0%
Résultat net part du Groupe	11	13	-12,0%

Post clôture au 30 juin, la JV Rubis Terminal a signé un protocole pour le rachat de TEPSA, le leader du stockage en Espagne (900 000 m³), générant un RBE de 28 M€ et accroissant les positions de Rubis Terminal en chimie avec une ouverture vers la Méditerranée. L'opération devrait être finalisée courant quatrième trimestre.

PERSPECTIVES DU SECOND SEMESTRE 2020

En excluant une nouvelle période de confinement, similaire à celle qui a affecté les ventes du Groupe au T2, l'activité devrait poursuivre sa normalisation sur le second semestre.

Fort d'une situation financière solide, le Groupe continue à étudier des projets de développement tant organiques que par acquisitions.

DESCRIPTION DES PRINCIPAUX RISQUES ET INCERTITUDES POUR LES SIX MOIS RESTANTS DE L'ANNÉE

Les principaux risques et incertitudes auxquels le Groupe pourrait être exposé sont décrits dans le chapitre 3 « Facteurs de risque, contrôle interne et assurances » du Document d'enregistrement universel 2019.

Outre les incertitudes liées à l'évolution de la pandémie de Covid-19 et les effets subséquents d'éventuelles mesures gouvernementales, il n'existe pas, à la connaissance de Rubis, de faits exceptionnels, litiges, risques ou engagements hors bilan, susceptibles d'avoir un impact significatif sur la situation financière, le patrimoine, le résultat ou les activités du Groupe.

ÉVÉNEMENTS POSTÉRIEURS À LA CLÔTURE

Néant.

PRINCIPALES TRANSACTIONS AVEC LES PARTIES LIÉES

Au premier semestre 2020, il n'y a pas eu de variation significative dans la nature des transactions avec les parties liées par rapport au 31 décembre 2019 (cf. note 10.3 de l'annexe aux comptes consolidés de l'exercice clos le 31 décembre 2019).

II. ÉTATS FINANCIERS CONSOLIDÉS AU 30 JUIN 2020

BILAN CONSOLIDÉ	16
COMPTE DE RÉSULTAT CONSOLIDÉ	18
ÉTAT DES AUTRES ÉLÉMENTS DU RÉSULTAT GLOBAL.....	19
ÉTAT DES VARIATIONS DES CAPITAUX PROPRES CONSOLIDÉS	20
TABLEAU DE FLUX DE TRÉSORERIE CONSOLIDÉS	21
ANNEXE AUX ÉTATS FINANCIERS CONSOLIDÉS INTERMÉDIAIRES 2020	23

BILAN CONSOLIDÉ

ACTIF

<i>(en milliers d'euros)</i>	Référence annexe	30/06/2020	31/12/2019
Actifs non courants			
Immobilisations incorporelles	8.2	30 906	31 464
Écarts d'acquisition	8.1	1 238 215	1 245 020
Immobilisations corporelles	9.1	1 105 489	1 067 911
Immobilisations corporelles - droits d'utilisation	9.2	181 557	182 622
Participations dans les coentreprises	7	220 724	
Autres actifs financiers	10.1	31 193	169 493
Impôts différés		18 385	15 778
Autres actifs long terme		10 935	34 360
TOTAL ACTIFS NON COURANTS (I)		2 837 404	2 746 648
Actifs courants			
Stocks et en-cours		387 630	526 628
Clients et autres débiteurs	10.3	453 886	611 335
Créances d'impôt		20 208	21 871
Autres actifs courants	10.2	31 480	16 598
Trésorerie et équivalents de trésorerie		1 332 099	860 150
TOTAL ACTIFS COURANTS (II)		2 225 303	2 036 582
TOTAL GROUPE D'ACTIFS DESTINÉS À ÊTRE CÉDÉS (III)			963 856
TOTAL ACTIF (I + II + III)		5 062 707	5 747 086

BILAN CONSOLIDÉ

PASSIF

<i>(en milliers d'euros)</i>	Référence annexe	30/06/2020	31/12/2019
Capitaux propres - part du Groupe			
Capital	11	129 450	125 222
Primes liées au capital	11	1 594 438	1 480 132
Résultats accumulés		716 654	841 726
Total		2 440 542	2 447 080
Intérêts minoritaires		111 506	146 547
CAPITAUX PROPRES (I)		2 552 048	2 593 627
Passifs non courants			
Emprunts et dettes financières	13	1 027 620	1 130 395
Obligations locatives	13	142 379	148 117
Consignations d'emballages		124 892	122 335
Engagements envers le personnel		56 007	56 611
Autres provisions	14	131 789	129 236
Impôts différés		42 629	52 001
Autres passifs long terme		4 637	4 993
TOTAL PASSIFS NON COURANTS (II)		1 529 953	1 643 688
Passifs courants			
Emprunts et concours bancaires (part à moins d'un an)	13	356 055	366 881
Obligations locatives (part à moins d'un an)	13	34 052	34 696
Fournisseurs et autres créiteurs		562 112	643 256
Dettes d'impôt		18 765	25 894
Autres passifs courants		9 722	17 582
TOTAL PASSIFS COURANTS (III)		980 706	1 088 309
TOTAL PASSIFS LIÉS À UN GROUPE D'ACTIFS DESTINÉS À ÊTRE CÉDÉS (IV)			421 462
TOTAL PASSIF (I + II + III + IV)		5 062 707	5 747 086

COMPTE DE RÉSULTAT CONSOLIDÉ

<i>(en milliers d'euros)</i>	Référence annexe	Var	30/06/2020	30/06/2019 *
Ventes de marchandises			1 484 753	1 951 074
Production vendue de biens et services			566 079	631 689
CHIFFRE D'AFFAIRES NET	4	-21%	2 050 832	2 582 763
Achats consommés			(1 474 466)	(1 960 481)
Charges externes			(186 524)	(189 388)
Charges de personnel			(99 774)	(97 904)
Impôts et taxes			(50 109)	(63 918)
RÉSULTAT BRUT D'EXPLOITATION		-11%	239 959	271 072
Autres produits de l'activité			795	1 374
Amortissements et provisions nets			(71 950)	(58 927)
Autres produits et charges d'exploitation			1 599	1 113
RÉSULTAT OPÉRATIONNEL COURANT		-21%	170 403	214 632
Autres produits et charges opérationnels	15		(73 861)	(5 632)
RÉSULTAT OPÉRATIONNEL AVANT QUOTE-PART DE RÉSULTAT DES COENTREPRISES		-54%	96 542	209 000
Quote-part de résultat des coentreprises			2 622	
RÉSULTAT OPÉRATIONNEL APRÈS QUOTE-PART DE RÉSULTAT DES COENTREPRISES		-53%	99 164	209 000
Produits de trésorerie et d'équivalents de trésorerie			(1 725)	3 506
Coût de l'endettement financier brut			(10 157)	(10 366)
Charge d'intérêt sur obligations locatives			(4 493)	(3 207)
COÛT DE L'ENDETTEMENT FINANCIER NET		63%	(16 375)	(10 067)
Autres produits et charges financiers			(11 183)	(5 031)
RÉSULTAT AVANT IMPÔT		-63%	71 606	193 902
IMPÔT SUR LES BÉNÉFICES			(26 965)	(43 322)
RÉSULTAT DES ACTIVITÉS DESTINÉES À ÊTRE CÉDÉES			101 387	15 300
RÉSULTAT NET TOTAL		-12%	146 028	165 880
RÉSULTAT NET PART DU GROUPE		-11%	139 158	156 556
<i>Dont résultat net des activités poursuivies</i>			<i>38 867</i>	<i>142 882</i>
<i>Dont résultat net des activités destinées à être cédées</i>			<i>100 291</i>	<i>13 674</i>
RÉSULTAT NET MINORITAIRES		-26%	6 870	9 324
<i>Dont résultat net des activités poursuivies</i>			<i>5 774</i>	<i>7 698</i>
<i>Dont résultat net des activités destinées à être cédées</i>			<i>1 096</i>	<i>1 626</i>
Résultat net par action <i>(en euros)</i>	16	-14%	1,39	1,61
<i>Dont résultat net des activités poursuivies, part du Groupe, par action</i>			<i>0,39</i>	<i>1,47</i>
<i>Dont résultat net des activités destinées à être cédées, part du Groupe, par action</i>			<i>1,00</i>	<i>0,14</i>
Résultat net dilué par action <i>(en euros)</i>	16	-14%	1,38	1,60
<i>Dont résultat net des activités poursuivies, part du Groupe, dilué par action</i>			<i>0,39</i>	<i>1,46</i>
<i>Dont résultat net des activités destinées à être cédées, part du Groupe, dilué par action</i>			<i>0,99</i>	<i>0,14</i>

* Le compte de résultat au 30 juin 2019 a été retraité suite à l'application de la norme IFRS 5 au 31 décembre 2019 (cf. note 3).

ÉTAT DES AUTRES ÉLÉMENTS DU RÉSULTAT GLOBAL

<i>(en milliers d'euros)</i>	30/06/2020	30/06/2019
RÉSULTAT NET DE L'ENSEMBLE CONSOLIDÉ (I)	146 028	165 880
Réserves de conversion	(73 752)	(53 468)
Instruments de couverture	(1 953)	(1 359)
Impôts sur les instruments de couverture	605	268
Éléments recyclables du résultat des coentreprises	(611)	
<i>Éléments qui seront reclassés ultérieurement en résultat (II)</i>	<i>(75 711)</i>	<i>(54 559)</i>
<i>Dont éléments qui seront reclassés ultérieurement en résultat - activités poursuivies</i>	<i>(80 803)</i>	<i>(55 246)</i>
<i>Dont éléments qui seront reclassés ultérieurement en résultat - activités destinées à être cédées</i>	<i>5 092</i>	<i>687</i>
Gains et pertes actuariels	1 415	(4 327)
Impôts sur les gains et pertes actuariels	(357)	637
Éléments non recyclables du résultat des coentreprises	8	
<i>Éléments qui ne seront pas reclassés ultérieurement en résultat (III)</i>	<i>1 066</i>	<i>(3 690)</i>
<i>Dont éléments qui ne seront pas reclassés ultérieurement en résultat - activités poursuivies</i>	<i>1 066</i>	<i>(3 511)</i>
<i>Dont éléments qui ne seront pas reclassés ultérieurement en résultat - activités destinées à être cédées</i>		<i>(179)</i>
RÉSULTAT GLOBAL DE LA PÉRIODE (I + II + III)	71 382	107 631
PART ATTRIBUABLE AUX PROPRIÉTAIRES DE LA SOCIÉTÉ MÈRE DU GROUPE	69 988	98 141
PART ATTRIBUABLE AUX PARTICIPATIONS NE DONNANT PAS LE CONTRÔLE	1 394	9 490

ÉTAT DES VARIATIONS DES CAPITAUX PROPRES CONSOLIDÉS

	Actions en circulation	Dont actions propres	Capital	Primes	Actions propres	Réserves et résultat consolidés	Écarts de conversion	Capitaux propres attribuables aux propriétaires de la société mère du Groupe	Participations ne donnant pas le contrôle (intérêts minoritaires)	Capitaux propres de l'ensemble consolidé
	<i>(en nombre d'actions)</i>		<i>(en milliers d'euros)</i>							
Capitaux propres au 31 déc. 2018	96 813 744	36 128	121 017	1 350 696	(1 677)	772 684	(45 926)	2 196 787	137 230	2 334 017
Impact 1ère application IFRS 16						(2 306)		(2 306)	(13)	(2 319)
Capitaux propres au 1^{er} janv. 2019	96 813 744	36 128	121 017	1 350 696	(1 677)	770 378	(45 926)	2 194 481	137 217	2 331 698
Résultat global de la période						152 085	(53 944)	98 141	9 490	107 631
Variation de pourcentage d'intérêts										
Paiement en actions						4 011		4 011		4 011
Augmentation de capital	3 272 072		4 090	129 610		409		134 109		134 109
Actions propres		(11 072)			526	62		588		588
Distribution de dividendes						(154 522)		(154 522)	(12 134)	(166 656)
Autres variations						(57)		(57)	1	(56)
Capitaux propres au 30 juin 2019	100 085 816	25 056	125 107	1 480 306	(1 151)	772 366	(99 870)	2 276 758	134 574	2 411 332
Résultat global de la période						149 927	18 790	168 717	10 437	179 154
Variation de pourcentage d'intérêts										
Paiement en actions						1 371		1 371		1 371
Augmentation de capital	91 616		115	(174)		(1)		(60)	3 900	3 840
Actions propres		(3 818)			43	207		250		250
Distribution de dividendes									(2 363)	(2 363)
Autres variations						51		51	(1)	50
Capitaux propres au 31 déc. 2019	100 177 432	21 238	125 222	1 480 132	(1 109)	923 915	(81 080)	2 447 080	146 547	2 593 627
Résultat global de la période						138 620	(68 632)	69 988	1 394	71 382
Variation de pourcentage d'intérêts						(648)		(648)	(26 658)	(27 306)
Paiement en actions						4 345		4 345		4 345
Augmentation de capital	3 382 885		4 228	114 306		(1)		118 533	(765)	117 768
Actions propres		18 186			(608)	(181)		(789)		(789)
Distribution de dividendes						(197 966)		(197 966)	(9 011)	(206 977)
Autres variations									(1)	(1)
Capitaux propres au 30 juin 2020	103 560 317	39 424	129 450	1 594 438	(1 717)	868 084	(149 713)	2 440 542	111 506	2 552 048

TABLEAU DE FLUX DE TRÉSORERIE CONSOLIDÉS

<i>(en milliers d'euros)</i>	30/06/2020	31/12/2019	30/06/2019
RÉSULTAT NET TOTAL CONSOLIDÉ DES ACTIVITÉS POURSUIVIES	44 641	294 467	165 880
RÉSULTAT NET DES ACTIVITÉS DESTINÉES À ÊTRE CÉDÉES	101 387	31 795	
Ajustements :			
Élimination du résultat des coentreprises	(5 066)	(4 170)	(2 069)
Élimination du résultat des amortissements et provisions	106 597	198 127	82 604
Élimination des résultats de cession	(87 893)	(6)	(1 348)
Élimination des produits de dividende	(654)	(622)	(606)
Autres produits et charges sans incidence sur la trésorerie ⁽¹⁾	48 871	3 962	3 171
CAPACITÉ D'AUTOFINANCEMENT APRÈS COÛT DE L'ENDETTEMENT FINANCIER NET ET IMPÔT	207 883	523 553	247 632
Élimination de la charge d'impôt	36 755	89 407	49 856
Élimination du coût de l'endettement financier net	19 176	30 546	12 899
CAPACITÉ D'AUTOFINANCEMENT AVANT COÛT DE L'ENDETTEMENT FINANCIER NET ET IMPÔT	263 814	643 506	310 387
Incidence de la variation du BFR*	152 014	(78 097)	(156 323)
Impôts payés	(55 003)	(67 494)	(37 857)
FLUX DE TRÉSORERIE LIÉS AUX ACTIVITÉS OPÉRATIONNELLES	360 825	497 915	116 207
Incidence des variations de périmètre (trésorerie acquise - trésorerie cédée)	(29 862)	64 189	72 478
Acquisition d'actifs financiers : branche Rubis Énergie ⁽²⁾	9 553	(264 131)	(264 131)
Acquisition d'actifs financiers : branche Rubis Terminal	(1 664)		
Cession d'actifs financiers : branche Rubis Énergie			355
Cession d'actifs financiers : branche Rubis Support et Services			
Cession d'actifs financiers : branche Rubis Terminal ⁽²⁾	175 360		
Acquisition d'immobilisations corporelles et incorporelles	(128 793)	(229 775)	(108 984)
Variation des prêts et avances consentis	(11 473)	(419)	661
Cession d'immobilisations corporelles et incorporelles	2 969	6 919	5 213
(Acquisition) / cession d'actifs financiers autres	(49)	(139 126)	(322)
Dividendes reçus	553	1 455	1 439
Autres flux liés aux opérations d'investissement ⁽²⁾	232 489		
FLUX DE TRÉSORERIE LIÉS AUX ACTIVITÉS D'INVESTISSEMENT	249 083	(560 888)	(293 291)

(1) Dont variations de juste valeur des instruments financiers, écart d'acquisition (dépréciation cf. note 8.1), etc.

(2) Les incidences des variations de périmètre sont décrites en note 3 de l'annexe aux comptes semestriels.

TABLEAU DE FLUX DE TRÉSORERIE CONSOLIDÉS

Suite (en milliers d'euros)	Référence annexe	30/06/2020	31/12/2019	30/06/2019
Augmentation de capital	11	118 534	134 050	134 109
(Acquisitions) / cessions d'actions propres		(609)	568	526
Émissions d'emprunts	13.1	113 158	601 230	443 859
Remboursements d'emprunts	13.1	(226 776)	(313 696)	(165 265)
Remboursements des obligations locatives	13.2	(20 076)	(21 845)	(8 845)
Intérêts financiers nets versés ⁽³⁾		(19 444)	(28 641)	(11 760)
Dividendes mis en paiement		(114 795)	(154 522)	(109 284)
Dividendes mis en paiement (participations ne donnant pas le contrôle)		(9 004)	(14 603)	(8 712)
Acquisition d'actifs financiers : branche Rubis Énergie				
Cession d'actifs financiers : branche Rubis Énergie				
Acquisition d'actifs financiers : branche Rubis Terminal				
Cession d'actifs financiers : branche Rubis Terminal				
Autres flux liés aux opérations de financement		(765)	972	
FLUX DE TRÉSORERIE LIÉS AUX ACTIVITÉS DE FINANCEMENT		(159 778)	203 513	274 628
Incidence de la variation des taux de change		(12 497)	(2 043)	(3 996)
Incidence des changements de principes comptables				
VARIATION DE LA TRÉSORERIE		437 633	138 497	93 548
Trésorerie des activités poursuivies				
Trésorerie d'ouverture ⁽⁴⁾		860 150	755 969	755 969
Trésorerie d'ouverture des groupes d'actifs destinés à être cédés ⁽⁵⁾		34 316		
Variation de la trésorerie		437 633	138 497	93 548
Reclassement de la trésorerie des groupes d'actifs destinés à être cédés ⁽⁵⁾			(34 316)	
Trésorerie de clôture ⁽⁴⁾		1 332 099	860 150	849 517
Dettes financières hors obligations locatives	13.1	(1 383 675)	(1 497 276)	(1 753 851)
Trésorerie nette de dettes financières	13.1	(51 576)	(637 126)	(904 334)

⁽³⁾ Les intérêts financiers nets versés incluent les impacts liés aux retraitements des contrats de location (IFRS 16).

⁽⁴⁾ Trésorerie hors concours bancaires.

⁽⁵⁾ Voir en note 3 les impacts de l'application de la norme IFRS 5 à compter du 31 décembre 2019.

(*) Ventilation de l'incidence de la variation du BFR :

Incidence de la variation des stocks et en-cours	152 028
Incidence de la variation des clients et autres débiteurs	161 640
Incidence de la variation des fournisseurs et autres créditeurs	(161 654)
Incidence de la variation du BFR	152 014

ANNEXE AUX ÉTATS FINANCIERS CONSOLIDÉS INTERMÉDIAIRES 2020

1. PRINCIPES COMPTABLES

Les états financiers du premier semestre 2020 ont été arrêtés par le Collège de la Gérance le 16 septembre 2020 et examinés par le Conseil de Surveillance le 17 septembre 2020.

Les comptes consolidés résumés du premier semestre 2020 de Rubis et ses filiales (le Groupe) ont été préparés en conformité avec la norme IAS 34 « Information financière intermédiaire ». S'agissant de comptes intermédiaires résumés, ils n'incluent pas toute l'information requise par le référentiel IFRS et doivent être lus en cohérence avec les états financiers consolidés annuels du Groupe au 31 décembre 2019. Les principes comptables appliqués pour la préparation des comptes consolidés intermédiaires résumés au 30 juin 2020 sont identiques à ceux appliqués dans les comptes consolidés annuels de l'exercice clos le 31 décembre 2019 sauf en ce qui concerne l'application des nouvelles normes en vigueur pour les exercices ouverts à partir du 1^{er} janvier 2020.

Les principales zones de jugement et d'estimations pour l'établissement des comptes semestriels résumés sont identiques à celles détaillées dans la note 2 de l'annexe aux comptes consolidés 2019.

Le Groupe constate des variations saisonnières sur ses activités qui peuvent affecter, d'un semestre à l'autre, le niveau du chiffre d'affaires et du résultat opérationnel. Aussi, le résultat intermédiaire n'est pas nécessairement indicatif de celui qui pourrait être attendu pour l'ensemble de l'année 2020.

Normes, interprétations et amendements applicables au 1^{er} janvier 2020

Les normes, interprétations et amendements suivants parus au Journal Officiel de l'Union européenne à la date de clôture sont appliqués pour la première fois en 2020 :

Norme / Interprétation		Date d'application obligatoire
Amendements à IFRS 3	Définition d'une activité	1 ^{er} janvier 2020
Amendements à IAS 1 et IAS 8	Définition de la matérialité	1 ^{er} janvier 2020
Cadre conceptuel	Cadre conceptuel de l'information financière révisé (en remplacement du cadre 2010)	1 ^{er} janvier 2020
Réforme des taux d'intérêt de référence (IBOR) – étape 1	Amendements à IFRS 9, IAS 39 et IFRS 7	1 ^{er} janvier 2020

La première application de ces normes, interprétations et amendements n'a pas eu d'impact matériel sur les comptes du Groupe.

Décision de l'IFRS IC de novembre 2019 (IFRS 16)

Les impacts de la décision de l'IFRS IC sur la détermination de la durée de certains contrats de location et la durée d'amortissement des agencements et installations indissociables des biens loués sont en cours d'analyse. À ce jour, le Groupe a formé ses filiales et lancé une nouvelle analyse de l'ensemble des contrats. Il anticipe que l'analyse sera finalisée d'ici le 31 décembre 2020.

Normes, interprétations et amendements applicables par anticipation sur option

Le Groupe n'a pas appliqué par anticipation les normes, interprétations et amendements dont l'application n'est pas obligatoire au 30 juin 2020 ou qui n'ont pas encore été adoptés par l'Union européenne.

Information spécifique à la pandémie de Covid-19

La performance du Groupe sur le premier semestre 2020 a été pénalisée par la Covid. Les volumes commercialisés par les sociétés du pôle Rubis Énergie ont enregistré une chute de 42 % en avril avec un retour progressif à la normale depuis début juillet grâce à la fin du confinement.

La forte baisse des prix du pétrole dès mi-mars s'est traduite d'une part par des effets stocks négatifs immédiats partiellement compensés en fin de second trimestre et d'autre part par un raffermissement progressif des marges de distribution.

L'impact sur le résultat brut d'exploitation publié au 30 juin 2020 a été estimé à - 45 millions d'euros. L'activité aviation est particulièrement exposée alors que les activités GPL résidentiel et agroalimentaire ont très bien résisté.

La coentreprise RT Invest (groupe Rubis Terminal) a démontré une forte résistance grâce au retour du *contango* qui a généré une forte demande en capacités de stockage.

Le Groupe n'a pas fait appel aux dispositifs d'aides mis en place par le gouvernement.

2. PÉRIMÈTRE DE CONSOLIDATION AU 30 JUIN 2020

Les états financiers consolidés de l'exercice clos le 30 juin 2020 regroupent les états financiers de Rubis et des filiales listées dans le tableau ci-dessous.

Nom	Siège social	30 juin 20 %	31 déc. 19 %	30 juin 20 %	31 déc. 19 %	Méthode de consolidation
		contrôle	contrôle	d'intérêt	d'intérêt	
Rubis	46, rue Boissière 75116 SIREN : 784 393 530	Mère	Mère	Mère	Mère	
Rubis Patrimoine	46, rue Boissière 75116 Paris SIREN : 319 504 106	100,00 %	100,00 %	100,00 %	100,00 %	IG
Coparef	46, rue Boissière 75116 Paris SIREN : 309 265 965	100,00 %	100,00 %	100,00 %	100,00 %	IG
Cimarosa	46, rue Boissière 75119 Paris SIREN : 844 648 691	100,00 %	100,00 %	100,00 %	100,00 %	IG
RT Invest	33, av. de Wagram 75017 Paris SIREN : 879 569 531	55,00 %		55,00 %		JV (MEE)
Rubis Terminal Infra	33, av. de Wagram 75017 Paris SIREN : 879 860 245	55,00 %		55,00 %		JV (MEE)
Rubis Terminal	33, av. de Wagram 75017 Paris SIREN : 775 686 405	54,88 %	99,44 %	54,88 %	99,44 %	JV (MEE)
CPA	33, av. de Wagram 75017 Paris SIREN : 789 034 915	55,00 %	100,00 %	54,88 %	99,44 %	JV (MEE)

Nom	Siège social	30 juin 20	31 déc. 19	30 juin 20	31 déc. 19	Méthode de consolidation
		% contrôle	% contrôle	% d'intérêt	% d'intérêt	
Rubis Terminal Dunkerque	33, av. de Wagram 75017 Paris SIREN : 801 044 645	49,50 %	90,00 %	49,39 %	89,50 %	JV (MEE)
Stockbrest	Z.I. Portuaire St Marc 29200 Brest SIREN : 394 942 940	55,00 %	100,00 %	54,88 %	99,44 %	JV (MEE)
Société du Dépôt de Saint-Priest	16, rue des Pétroles 69800 Saint-Priest SIREN : 399 087 220	55,00 %	100,00 %	54,88 %	99,44 %	JV (MEE)
Société des Pipelines de Strasbourg	33, av. de Wagram 75017 Paris SIREN : 648 501 260	18,45 %	62,50 %	18,40 %	33,35 %	JV (MEE)
Société Européenne de Stockage	28, rue de Rouen 67000 Strasbourg-Robertsau SIREN : 304 575 194	29,51 %	53,66 %	29,45 %	53,36 %	JV (MEE)
Dépôt Pétrolier de La Corse	33, av. de Wagram 75017 Paris SIREN : 652 050 659	43,50 %	75,00 %	43,42 %	74,61 %	JV (MEE)
Wagram Terminal	33, av. de Wagram 75017 Paris SIREN : 509 398 749	43,06 %	78,30 %	42,97 %	77,86 %	JV (MEE)
Zeller	8, rue Ellenhard 67000 Strasbourg SIREN : 702 006 297	27,50 %	50,00 %	27,44 %	49,72 %	JV (MEE)
Rubis Terminal BV	Welplaatweg 26 3197 KS Botlek-Rotterdam Pays-Bas	55,00 %	100,00 %	55,00 %	99,44 %	JV (MEE)
ITC Rubis Terminal Antwerp	Blikken, Haven 1662 B-9130 Beveren (Doel) Belgique	27,50 %	50,00 %	27,50 %	49,72 %	JV (MEE)
Rubis Tankmed BV	Prins Bernhardplein 200 1097 JB Amsterdam Pays-Bas	55,00 %	100,00 %	55,00 %	99,44 %	JV (MEE)
Rubis Terminal Petrol Ticaret ve Sanayi A.Ş.	Büyükdere Caddesi N°127 Astoria Kuleleri A Block Kat : 26-27 34394 Esentepe Istanbul Turquie	55,00 %	100,00 %	55,00 %	99,44 %	JV (MEE)
Rubis Énergie	Tour Franklin 100 Terrasse Boieldieu 92800 Puteaux SIREN : 552 048 811	100,00 %	100,00 %	100,00 %	100,00 %	IG
Vitogaz France	Tour Franklin 100 Terrasse Boieldieu 92800 Puteaux SIREN : 323 069 112	100,00 %	100,00 %	100,00 %	100,00 %	IG
Sicogaz	Tour Franklin 100 Terrasse Boieldieu 92800 Puteaux SIREN : 672 026 523	100,00 %	100,00 %	100,00 %	100,00 %	IG
Sigalnor	Route du Hoc 76700 Gonfreville l'Orcher SIREN : 353 646 250	65,00 %	65,00 %	65,00 %	65,00 %	IG
Starogaz	Tour Franklin 100 Terrasse Boieldieu 92800 Puteaux SIREN : 418 358 388	100,00 %	100,00 %	100,00 %	100,00 %	IG

Nom	Siège social	30 juin 20 %	31 déc. 19 %	30 juin 20 %	31 déc. 19 %	Méthode de consolidation
		contrôle	contrôle	d'intérêt	d'intérêt	
Norgal	Route de la Chimie 76700 Gonfreville l'Orcher SIREN : 777 344 623	20,94 %	20,94 %	20,94 %	20,94 %	JO
Frangaz	Tour Franklin 100 Terrasse Boieldieu 92800 Puteaux SIREN : 491 422 127	100,00 %	100,00 %	100,00 %	100,00 %	IG
Vito Corse	Tour Franklin 100 Terrasse Boieldieu 92800 Puteaux SIREN : 518 094 784	100,00 %	100,00 %	100,00 %	100,00 %	IG
Rubis Restauration et Services	Tour Franklin 100 Terrasse Boieldieu 92800 Puteaux SIREN : 793 835 430	100,00 %	100,00 %	100,00 %	100,00 %	IG
Vitogaz Switzerland	A Bugeon CH - 2087 Cornaux Suisse	100,00 %	100,00 %	100,00 %	100,00 %	IG
Rubis Energia Portugal	Lagoas Park Edificio 11, Piso 1 2740-270 Porto Salvo Oeiras Portugal	100,00 %	100,00 %	100,00 %	100,00 %	IG
Rubis II Distribuição Portugal S.A	Lagoas Park Edificio 11, Piso 1 2740-270 Porto Salvo Oeiras Portugal	100,00 %	100,00 %	100,00 %	100,00 %	IG
Sodigas Seixal Sociedade de Distribuição de Gàs S.A.	Lagoas Park Edificio 11, Piso 1 2740-270 Porto Salvo Oeiras Portugal	100,00 %	100,00 %	100,00 %	100,00 %	IG
Sodigas Açores	Lagoas Park, Edificio 11, Piso 1 2740-270 Porto Salvo Oeiras Portugal	100,00 %	100,00 %	100,00 %	100,00 %	IG
Sodigas Braga Sociedade de Distribuição de Gàs, S.A.	Rua Rio Mau, N06 4 700-760 Panoias Portugal	100,00 %	100,00 %	100,00 %	100,00 %	IG
Spelta – Produtos Petrolíferos, SA	Rua Achada Diogo Dias, n.º 2 9135-401 Santa Cruz, Funchal Portugal	100,00 %	100,00 %	100,00 %	100,00 %	IG
Vitogas España S.A.	Avda. Baix Llobregat 1-3, 2A Poligono Industrial Màs Blau II 08820 El Prat de Llobregat Barcelona Espagne	100,00 %	100,00 %	100,00 %	100,00 %	IG
Fuel Supplies Channel Islands Ltd (FSCI)	PO Box 85 Bulwer Avenue, St Sampson Guernsey GY1 3EB Îles anglo-normandes	100,00 %	100,00 %	100,00 %	100,00 %	IG
La Collette Terminal Ltd	La Collette Saint Helier Jersey JE1 0FS Îles anglo-normandes	100,00 %	100,00 %	100,00 %	100,00 %	IG
St Sampson Terminal Ltd	Bulwer Avenue, St Sampson Guernsey GY1 3EB Îles anglo-normandes	100,00 %	100,00 %	100,00 %	100,00 %	IG
Vitogaz Maroc	Immeuble n°7 Ghandi Mall Boulevard Ghandi 20380 Casablanca Maroc	100,00 %	100,00 %	100,00 %	100,00 %	IG

Nom	Siège social	30 juin 20	31 déc. 19	30 juin 20	31 déc. 19	Méthode de consolidation
		% contrôle	% contrôle	% d'intérêt	% d'intérêt	
Lasfargaz	Immeuble n°7 Ghandi Mall Boulevard Ghandi 20380 Casablanca Maroc	82,89 %	82,89 %	82,89 %	82,89 %	IG
Kelsey Gas Ltd	1 st Floor Standard Chartered Tower, 19 Cybercity Ebene République de Maurice	100,00 %	100,00 %	100,00 %	100,00 %	IG
Vitogaz Madagascar	122, rue Rainandriamampandry Faravohitra - BP 3984 Antananarivo 101 Madagascar	100,00 %	100,00 %	100,00 %	100,00 %	IG
Eccleston Co Ltd	1 st Floor Standard Chartered Tower, 19 Cybercity Ebene République de Maurice	100,00 %	100,00 %	100,00 %	100,00 %	IG
Vitogaz Comores	Voidjou BP 2562 Moroni Union des Comores	100,00 %	100,00 %	100,00 %	100,00 %	IG
Gazel	122, rue Rainandriamampandry Faravohitra - BP 3984 Antananarivo 101 Madagascar	49,00 %	49,00 %	49,00 %	49,00 %	IG
Rubis Antilles Guyane	Tour Franklin 100 Terrasse Boieldieu 92800 Puteaux SIREN : 542 095 591	100,00 %	100,00 %	100,00 %	100,00 %	IG
Stocabu	L'avenir du Morne Caruel Route des Abymes 97139 Abymes (Guadeloupe) SIREN : 388 112 054	50,00 %	50,00 %	50,00 %	50,00 %	JO
Société Industrielle de Gaz et de Lubrifiants	Voie principale ZI de Jarry 97122 Baie - Mahaut (Guadeloupe) SIREN : 344 959 937	100,00 %	100,00 %	100,00 %	100,00 %	IG
Société Anonyme de la Raffinerie des Antilles (SARA)	Californie 97232 Lamentin (Martinique) SIREN : 692 014 962	71,00 %	71,00 %	71,00 %	71,00 %	IG
Société Antillaise des Pétroles Rubis	Tour Franklin 100 Terrasse Boieldieu 92800 Puteaux SIREN : 303 159 875	100,00 %	100,00 %	100,00 %	100,00 %	IG
Rubis Guyane Française	Tour Franklin 100 Terrasse Boieldieu 92800 Puteaux SIREN : 351 571 526	100,00 %	100,00 %	100,00 %	100,00 %	IG
Rubis Caraïbes Françaises	Tour Franklin 100 Terrasse Boieldieu 92800 Puteaux SIREN : 428 742 498	100,00 %	100,00 %	100,00 %	100,00 %	IG
Société Réunionnaise de Produits Pétroliers (SRPP)	Tour Franklin 100 Terrasse Boieldieu 92800 Puteaux SIREN : 310 837 190	100,00 %	100,00 %	100,00 %	100,00 %	IG
Société d'importation et de distribution de Gaz liquéfiés dans l'océan Indien (Sigloi)	Tour Franklin 100 Terrasse Boieldieu 92800 Puteaux SIREN : 310 879 598	100,00 %	100,00 %	100,00 %	100,00 %	IG



Nom	Siège social	30 juin 20 %	31 déc. 19 %	30 juin 20 %	31 déc. 19 %	Méthode de consolidation
Rubis Energy Bermuda Ltd	2, Ferry Road Saint Georges's GE 01 Bermudes	100,00 %	100,00 %	100,00 %	100,00 %	IG
Sinders Ltd	2, Ferry Road Saint Georges's GE 01 Bermudes	100,00 %	100,00 %	100,00 %	100,00 %	IG
Bermuda Gas & Utility Company Ltd	2, Ferry Road Saint Georges's GE 01 Bermudes	100,00 %	100,00 %	100,00 %	100,00 %	IG
Rubis Eastern Caribbean SRL	One Rubis Plaza Welches St James BB 23027 La Barbade	100,00 %	100,00 %	100,00 %	100,00 %	IG
Rubis Caribbean Holdings Inc.	One Rubis Plaza Welches St James BB 23027 La Barbade	100,00 %	100,00 %	100,00 %	100,00 %	IG
Rubis West Indies Ltd	10 Finsbury Square London EC2A 1AF Royaume-Uni	100,00 %	100,00 %	100,00 %	100,00 %	IG
Rubis Guyana Inc.	Ramsburg, Providence East Bank Demerara, Guyana	100,00 %	100,00 %	100,00 %	100,00 %	IG
Rubis Bahamas Ltd	H&J Corporate Services Ocean center, Montague Foreshore, East Bay Street PO Box SS 19084 Nassau Bahamas	100,00 %	100,00 %	100,00 %	100,00 %	IG
Rubis Cayman Islands Ltd	H&J Corporate Services (Cayman) Ltd P.O. Box 866, 5 th floor Anderson Square, George Town, Grand Cayman KY1 -1103 Îles Caïmans	100,00 %	100,00 %	100,00 %	100,00 %	IG
Rubis Turks & Caicos Ltd	Caribbean Management Services Ltd 122 Blue Mountain Road P.O. Box 127, Providenciales, Îles Turques-et-Caïques TKCA 1ZZ	100,00 %	100,00 %	100,00 %	100,00 %	IG
Rubis Energy Jamaica Ltd	236 Windward Road Rockfort, Kingston 2 in the Parish of Kingston Jamaïque	100,00 %	100,00 %	100,00 %	100,00 %	IG
Easigas (Pty) Ltd	Gate 5, Hibiscus Road Alrode 1451 Gauteng Afrique du Sud	55,00 %	55,00 %	55,00 %	55,00 %	IG
Easigas Botswana (Pty) Ltd	Acumen Park, Plot 50370, Fairground Office Park, PO Box 1157, Gaborone Botswana	55,00 %	55,00 %	55,00 %	55,00 %	IG
Easigas Swaziland (Pty) Ltd	PO Box 24 Mbabane H100 Swaziland 7441	55,00 %	55,00 %	55,00 %	55,00 %	IG
Easigas Lesotho (Pty) Ltd	2 nd Floor, Metropolitan Life Building Kingsway PO BOX 1176 Maseru Lesotho	55,00 %	55,00 %	55,00 %	55,00 %	IG
European Railroad Established Services (Eres)	Lange Lozanastraat 142 2018 ANVERS Belgique	100,00 %	100,00 %	100,00 %	100,00 %	IG

Nom	Siège social	30 juin 20 %	31 déc. 19 %	30 juin 20 %	31 déc. 19 %	Méthode de consolidation
		contrôle	contrôle	d'intérêt	d'intérêt	
Ringardas Nigeria Ltd	49 Mamman Nasir Street Asokoro Abuja Nigéria	100,00 %	100,00 %	100,00 %	100,00 %	IG
European Railroad Established Services SA (Eres Sénégal)	Zone des Hydrocarbures Port Autonome de Dakar Mole 8 BP 844 - Dakar Sénégal	100,00 %	100,00 %	100,00 %	100,00 %	IG
European Railroad Established Services Togo SA (Eres Togo)	Zone Industrielle du Port Autonome de Lomé Route C4 - BP 9124 Lomé Togo	100,00 %	100,00 %	100,00 %	100,00 %	IG
Eres Cameroun	Zone des Professions Maritimes Base Oilfield « Bolloré Transport & Logistics Cameroun » BP 3891 Douala - Cameroun	100,00 %	100,00 %	100,00 %	100,00 %	IG
Eres Libéria Inc.	1 st Floor, City Builders Plaza, Freeport Area Bushrod Island Monrovia République du Libéria	100,00 %	100,00 %	100,00 %	100,00 %	IG
REC Bitumen SRL	One Rubis Plaza Welches St James BB 23027 La Barbade	100,00 %	100,00 %	100,00 %	100,00 %	IG
Bahama Blue Shipping Company	One Rubis Plaza Welches St James BB 23027 La Barbade	100,00 %	100,00 %	100,00 %	100,00 %	IG
Pickett Shipping Corp.	Via España n°122 Torre Delta Piso 14 Apartado 0823-05658 Panama République de Panama	100,00 %	100,00 %	100,00 %	100,00 %	IG
Blue Round Shipping Corp.	Via España n°122 Torre Delta Piso 14 Apartado 0823-05658 Panama République de Panama	100,00 %	100,00 %	100,00 %	100,00 %	IG
Saunscape International Inc.	Via España n°122 Torre Delta Piso 14 Apartado 0823-05658 Panama République de Panama	100,00 %	100,00 %	100,00 %	100,00 %	IG
Birska Shipping SA	Via España n°122 Torre Delta Piso 14 Apartado 0823-05658 Panama République de Panama	100,00 %	100,00 %	100,00 %	100,00 %	IG
Atlantic Rainbow Shipping Company SA	c/o Rosas Y Rosas Via España n°122 Torre Delta Piso 14 Apartado 0823-05658 Panama République de Panama	100,00 %	100,00 %	100,00 %	100,00 %	IG
Woodbar CO Ltd	c/o Interface International Ltd 9 th Floor Standard Chartered Tower, 19 Cybercity Ebene République de Maurice	85,00 %	85,00 %	85,00 %	85,00 %	IG

Nom	Siège social	30 juin 20 %	31 déc. 19 %	30 juin 20 %	31 déc. 19 %	Méthode de consolidation
Rubis Énergie Djibouti	Avenue Georges Pompidou BP 153 Djibouti République de Djibouti	85,00 %	85,00 %	85,00 %	85,00 %	IG
Distributeurs Nationaux SA (Dinasa)	2 rue Jean Gilles Route de l'aéroport Delmas Port au Prince Haïti	100,00 %	100,00 %	100,00 %	100,00 %	IG
Chevron Haïti Inc.	c/o Coverdale Trust Services Limited 30 De Castro Street PO BOX 4519 Road Town Tortola Îles Vierges britanniques VG 1110	100,00 %	100,00 %	100,00 %	100,00 %	IG
Société de Distribution de Gaz (Sodigaz)	2 rue Jean Gilles Route de l'aéroport Delmas Port au Prince Haïti	100,00 %	100,00 %	100,00 %	100,00 %	IG
Terminal Gazier de Varreux	Route de Varreux Port au Prince Haïti	50,00 %	50,00 %	50,00 %	50,00 %	JO
RBF Marketing Ltd	236 Windward Road Rockfort, Kingston 2 in the Parish of Kingston Jamaïque	100,00 %	100,00 %	100,00 %	100,00 %	IG
Galana Distribution Pétrolière Company Ltd	1 st Floor, Standard Chartered Tower, 19, Cibercity, Ebene, République de Maurice	100,00 %	100,00 %	100,00 %	100,00 %	IG
Galana Distribution Pétrolière SA	Immeuble Pradon Trade Centre, Antanimena, 101 Antananarivo Madagascar	90,00 %	90,00 %	90,00 %	90,00 %	IG
Galana Raffinerie Terminal Company Ltd	1 st Floor, Standard Chartered Tower, 19, Cibercity, Ebene, République de Maurice	100,00 %	100,00 %	100,00 %	100,00 %	IG
Galana Raffinerie et Terminal SA	Immeuble Pradon Trade Centre, Antanimena, 101 Antananarivo Madagascar	90,00 %	90,00 %	90,00 %	90,00 %	IG
Plateforme Terminal Pétrolier SA	Immeuble Pradon Trade Centre, Antanimena, 101 Antananarivo Madagascar	80,00 %	80,00 %	80,00 %	80,00 %	IG
Rubis Middle East Supply DMCC	Unit N°: AG-34-L, AG Tower, Plot N°: JLT-PH1-L1A Jumeirah Lake Tower, Dubaï Émirats Arabes Unis	100,00 %	100,00 %	100,00 %	100,00 %	IG
RAME Rubis Asphalt Middle East DMCC	Unit N°: AG-34-L, AG Tower, Plot N°: JLT-PH1-L1A Jumeirah Lake Tower, Dubaï Émirats Arabes Unis	100,00 %	100,00 %	100,00 %	100,00 %	IG
Recstar Middle East DMCC	Unit No: AG-26-L, AG Tower, Plot No : JLT-PH1-I1A, Jumeirah Lakes Towers, Dubaï Émirats Arabes Unis	100,00 %	100,00 %	100,00 %	100,00 %	IG
Maritec Tanker Management Private Ltd	604, Vakratunda Corporate Park, Goregaon (East) Mumbai - 400 063 Inde	100,00 %	100,00 %	100,00 %	100,00 %	IG

Nom	Siège social	30 juin 20 %	31 déc. 19 %	30 juin 20 %	31 déc. 19 %	Méthode de consolidation
Gulf Energy Holdings Ltd	Geminia Insurance Plaza, Kilimanjaro Avenue, Upperhill L.R. No 209/6523 P.O. Box 21707-00100 Nairobi, Kenya	100,00 %		100,00 %		IG
Rubis Energy Kenya PLC	Avenue 5 Building Rose Avenue, Kilimani P.O. Box 44202 or 30322, 00100 GPO Nairobi Kenya	100,00 %	100,00 %	100,00 %	100,00 %	IG
Kobil Petroleum Limited	c:o The Corporation Trust Company Corporation Trust Center 1209 Orange Street Wilmington, DE 19801 New Castle County États-Unis	100,00 %	100,00 %	100,00 %	100,00 %	IG
Kobil Ethiopia Ltd	Addis Abada Kirkos Sub City Woreda 04 – House number 030 Éthiopie	100,00 %	100,00 %	100,00 %	100,00 %	IG
Kobil Petroleum Rwanda Lid	Byumba Road Gatsata B.P. 6074 - Kigali Rwanda	100,00 %	100,00 %	100,00 %	100,00 %	IG
Rubis Energy Uganda Ltd	Plot N°4 Wankulukuku Road Nalukulango, Industrial Area P.O. Box 27478 - Kampala Ouganda	100,00 %	100,00 %	100,00 %	100,00 %	IG
Rubis Energy Zambia Ltd	Plot N°1630 Malambo Road P.O. Box 320089 - Lusaka Zambie	100,00 %	100,00 %	100,00 %	100,00 %	IG
Rubis Énergie Zimbabwe (Private) Ltd	Kudenga House 3 Baines Avenue, Harare Zimbabwe	55,00 %	55,00 %	55,00 %	55,00 %	IG

IG : Intégration globale
JO : entreprise commune
JV : coentreprise (MEE)
MEE : mise en équivalence

La société Rubis Antilles Guyane détient une participation minoritaire dans cinq GIE situés aux Antilles ; les comptes de ces entités n'étant pas significatifs, ils ne sont pas consolidés.

De même, la société Rubis Energia Portugal détient des participations non significatives et non consolidées à ce jour.

3. VARIATIONS DU PÉRIMÈTRE DE CONSOLIDATION

Seules les transactions les plus matérielles sont détaillées ci-après.

3.1. ACQUISITION DE GULF ENERGY HOLDINGS LIMITED

En décembre 2019, KenolKobil a finalisé l'acquisition de Gulf Energy Holdings Limited, société regroupant l'ensemble des activités de distribution de produits pétroliers de Gulf Energy Limited.

Les titres figuraient en Autres actifs financiers pour 139 millions d'euros au 31 décembre 2019. Le prix définitif s'élève à 129 millions d'euros en application d'une clause d'ajustement de prix.

Contribution à la date d'entrée en périmètre (en milliers d'euros)	1^{er} janvier 2020
Écart d'acquisition	78 588
Actif immobilisé (dont droits d'utilisation)	27 642
Stocks	17 399
Clients et autres débiteurs	17 022
Impôts différés	373
Emprunts (dont dettes locatives) et concours bancaires	4 012
Provisions	473
Fournisseurs et autres créditeurs	7 513

L'écart d'acquisition provisoire s'élève à 78,6 M€, calculé par différence entre le prix définitif payé et l'actif net acquis d'un montant de 50,4 M€. La juste valeur des actifs acquis et des passifs repris est déterminée de manière provisoire et sera finalisée dans les 12 mois suivant la prise de contrôle, soit avant le 31 décembre 2020.

La contribution de Gulf Energy au chiffre d'affaires consolidé du Groupe s'élève à 57 M€.

3.2. CESSIION DE 45 % DE LA PARTICIPATION DANS RUBIS TERMINAL

Le 21 janvier 2020, le Groupe et le fonds d'investissement I Squared Capital ont signé un accord, concrétisé le 30 avril, aux termes duquel I Squared Capital a acquis indirectement 45 % de la participation de 99,8 % détenue par Rubis dans Rubis Terminal.

Au terme de cette opération, Le Groupe conserve près de 55 % du capital de Rubis Terminal.

Les modalités de gouvernance fixées par le pacte d'actionnaires conclu avec I Squared Capital impliquent un contrôle conjoint. La participation du Groupe dans le partenariat ayant la nature de coentreprise, Rubis Terminal est intégré à compter du 30 avril 2020 dans les comptes du Groupe selon la méthode de la mise en équivalence.

L'opération s'analyse comme la cession intégrale de la participation de Rubis SCA dans Rubis Terminal, suivie par la comptabilisation d'un nouvel investissement correspondant à la participation de 55 % conservée par Rubis SCA.

Au 30 juin 2020, le Résultat des activités destinées à être cédées s'élève à 101,4 millions d'euros correspondant à :

- 83,2 millions d'euros de plus-value de cession nette d'impôt sur les sociétés, des commissions et autres frais ;
- 18,2 millions d'euros relatifs au résultat de Rubis Terminal sur la période du 1^{er} janvier 2020 au 30 avril 2020 comptabilisé conformément aux dispositions d'IFRS5.

Dans le cadre de la transaction, Rubis Terminal a versé 233 M€ en remboursement du compte courant et d'une partie de la prime d'apport (cf. ligne Autres flux liés aux opérations d'investissement du tableau des flux de trésorerie).

Éléments du compte de résultat - Activités destinées à être cédées (Contribution Rubis Terminal du 1^{er} janvier au 30 avril 2020)

<i>(en milliers d'euros)</i>	30/06/2020 (4 mois)	30/06/2019 (6 mois)
Chiffre d'affaires	104 711	143 964
Résultat brut d'exploitation	25 321	41 529
Résultat opérationnel courant	25 206	23 516
Quote-part de résultat des coentreprises	2 444	2 069
Coût de l'endettement financier net	(2 801)	(2 832)
Impôt sur les sociétés	(6 261)	(6 534)
Résultat net	18 185	15 300

Flux de trésorerie consolidés - Activités destinées à être cédées

<i>(en milliers d'euros)</i>	30/06/2020	31/12/2019	30/06/2019
Flux de trésorerie liés aux activités opérationnelles	38 165	76 016	45 141
Flux de trésorerie liés aux activités d'investissement	(56 043)	(69 897)	(37 242)
Flux de trésorerie liés aux activités de financement	(16 885)	(15 788)	(17 305)
Variation de la trésorerie	(34 316)	(9 277)	(9 265)

Au 30 avril 2020, le Groupe a comptabilisé la participation conservée de 55 % dans Rubis Terminal à sa juste valeur pour un montant de 218,7 millions d'euros, présentée sur la ligne Titres mis en équivalence.

Le résultat des titres mis en équivalence pour la période de deux mois entre le 1^{er} mai et le 30 juin 2020 est présenté sur la ligne Quote-part de résultat des coentreprises pour un montant de 2,6 millions d'euros.

4. INFORMATION SECTORIELLE RÉSUMÉE

Conformément à la norme IFRS 8, les secteurs opérationnels sont ceux examinés par les principaux décideurs opérationnels du Groupe (les Gérants).

Information par secteur d'activité

30/06/2020 <i>(en milliers d'euros)</i>	Rubis Énergie	Rubis Support et Services	Rubis Terminal	Rubis Société Mère	Total
Chiffre d'affaires	1 702 798	347 728		306	2 050 832
Résultat brut d'exploitation	178 243	72 785		(11 069)	239 959
Résultat opérationnel courant	129 837	51 941		(11 375)	170 403
Résultat opérationnel après quote-part de résultat des coentreprises	55 997	51 920	2 622	(11 375)	99 164
Résultat net	11 284	43 472	20 807	70 465	146 028
Investissements	62 974	39 324	26 230	265	128 793

30/06/2019 <i>(en milliers d'euros)</i>	Rubis Énergie	Rubis Support et Services	Rubis Terminal	Rubis Société Mère	Total
Chiffre d'affaires	2 133 644	449 101		18	2 582 763
Résultat brut d'exploitation	220 246	62 250		(11 424)	271 072
Résultat opérationnel courant	175 576	50 946		(11 890)	214 632
Résultat opérationnel après quote-part de résultat des coentreprises	168 600	52 337		(11 937)	209 000
Résultat net	115 986	43 321	15 300	(8 727)	165 880
Investissements	50 030	28 636	29 121	1 197	108 984

Information par zone géographique

30/06/2020

(en milliers d'euros)

	Europe	Caraïbes	Afrique	Total
Chiffre d'affaires	266 382	1 044 352	740 098	2 050 832
Résultat brut d'exploitation	40 755	130 346	68 858	239 959
Résultat opérationnel courant	23 553	94 022	52 828	170 403
Résultat opérationnel après quote-part de résultat des coentreprises	(2 506)	48 870	52 800	99 164
Investissements	47 142	51 292	30 359	128 793

30/06/2019

(en milliers d'euros)

	Europe	Caraïbes	Afrique	Total
Chiffre d'affaires	339 916	1 351 134	891 713	2 582 763
Résultat brut d'exploitation	45 103	138 225	87 744	271 072
Résultat opérationnel courant	26 642	112 054	75 936	214 632
Résultat opérationnel après quote-part de résultat des coentreprises	20 833	113 276	74 891	209 000
Investissements	41 897	49 751	17 336	108 984

Information relative au chiffre d'affaires

30/06/2020

(en milliers d'euros)

	Rubis Énergie	Rubis Support et Services	Société mère	Total
Zone géographique				
Europe	266 076		306	266 382
Caraïbes	703 501	340 851		1 044 352
Afrique	733 221	6 877		740 098
TOTAL	1 702 798	347 728	306	2 050 832
Produits et services				
Produits pétroliers, GPL et bitume	1 702 798			1 702 798
Raffinage		294 628		294 628
Négoce, approvisionnement, transport et services		53 100		53 100
Stockage				
Autre			306	306
TOTAL	1 702 798	347 728	306	2 050 832

30/06/2019

(en milliers d'euros)

	Rubis Énergie	Rubis Support et Services	Société mère	Total
Zone géographique				
Europe	339 898		18	339 916
Caraïbes	908 819	442 315		1 351 134
Afrique	884 927	6 786		891 713
TOTAL	2 133 644	449 101	18	2 582 763
Produits et services				
Produits pétroliers, GPL et bitume	2 133 644			2 133 644
Raffinage		331 575		331 575
Négoce, approvisionnement, transport et services		117 526		117 526
Stockage				
Autre			18	18
TOTAL	2 133 644	449 101	18	2 582 763

5. PARTICIPATIONS NE DONNANT PAS LE CONTRÔLE

Les principaux intérêts minoritaires sont calculés sur les entités ou sous-groupes suivants :

SARA

Le Groupe consolide selon la méthode de l'intégration globale l'entité SARA, avec un taux de détention de 71 % ; les intérêts minoritaires à hauteur de 29 % correspondent au groupe Sol Petroleum Antilles SAS.

Entités Easigas

Les entités Easigas sont consolidées par le Groupe selon la méthode de l'intégration globale avec un taux de détention Groupe de 55 %.

Groupe Galana

Certaines entités du groupe Galana à Madagascar sont détenues à 80 % et à 90 % et sont consolidées par le Groupe selon la méthode de l'intégration globale.

5.1. INFORMATIONS FINANCIÈRES RÉSUMÉES – FILIALE AVEC PARTICIPATION NE DONNANT PAS LE CONTRÔLE : SARA

Les montants présentés ci-après sont les montants avant élimination des comptes et opérations réciproques :

<i>(en milliers d'euros)</i>	30/06/2020	31/12/2019
Actifs immobilisés	189 260	158 744
Dette financière nette (trésorerie - dettes) *	(36 330)	10 115
Passifs courants (y compris emprunts à moins d'un an et concours bancaires courants)	96 042	128 944

* hors obligations locatives.

<i>(en milliers d'euros)</i>	30/06/2020	30/06/2019
Chiffre d'affaires net	335 985	444 484
Résultat net total	8 705	12 018
Part du Groupe	5 676	8 193
Attribuable aux participations ne donnant pas le contrôle	3 029	3 825
Autres éléments du résultat global	834	(1 000)
Part du Groupe	592	(710)
Attribuable aux participations ne donnant pas le contrôle	242	(290)
Résultat global de la période	9 539	11 018
Part du Groupe	6 268	7 483
Attribuable aux participations ne donnant pas le contrôle	3 271	3 535
Dividendes payés aux participations ne donnant pas le contrôle	6 440	6 452
Flux de trésorerie liés aux activités opérationnelles	6 273	12 325
Flux de trésorerie liés aux activités d'investissement	(29 666)	(17 831)
Flux de trésorerie liés aux activités de financement	(7 729)	(10 647)
Variation de la trésorerie	(31 122)	(16 153)

5.2. INFORMATIONS FINANCIÈRES RÉSUMÉES – FILIALE AVEC PARTICIPATION NE DONNANT PAS LE CONTRÔLE : EASIGAS SA ET SES FILIALES

Les montants présentés ci-après sont les montants avant élimination des comptes et opérations réciproques :

<i>(en milliers d'euros)</i>	30/06/2020	31/12/2019
Actifs immobilisés	60 401	70 536
Dette financière nette (trésorerie - dettes) *	6 270	4 678
Passifs courants (y compris emprunts à moins d'un an et concours bancaires courants)	13 637	14 866

* hors obligations locatives.

<i>(en milliers d'euros)</i>	30/06/2020	30/06/2019
Chiffre d'affaires net	49 915	59 329
Résultat net total	4 766	5 879
Part du Groupe	2 494	3 143
Attribuable aux participations ne donnant pas le contrôle	2 272	2 736
Autres éléments du résultat global		
Part du Groupe		
Attribuable aux participations ne donnant pas le contrôle		
Résultat global de la période	4 766	5 879
Part du Groupe	2 494	3 143
Attribuable aux participations ne donnant pas le contrôle	2 272	2 736
Dividendes payés aux participations ne donnant pas le contrôle	2 504	2 248
Flux de trésorerie liés aux activités opérationnelles	9 298	9 987
Flux de trésorerie liés aux activités d'investissement	(5 026)	(4 004)
Flux de trésorerie liés aux activités de financement	(3 846)	(4 020)
Incidence de la variation des taux de change	(767)	210
Variation de la trésorerie	(341)	2 173

6. PARTICIPATIONS DANS LES ENTREPRISES COMMUNES

Les participations du Groupe dans des entreprises communes sont toutes rattachées à la branche Rubis Énergie. Ces entités ne sont pas matérielles au 30 juin 2020.

7. PARTICIPATIONS DANS DES COENTREPRISES

Le Groupe qualifie un partenariat (RT Invest et ses filiales) de coentreprises au sens d'IFRS.

Les montants présentés ci-après sont les montants préparés selon les IFRS à 100 %.

Informations financières résumées – coentreprises RT Invest et ses filiales

<i>État de la situation financière des coentreprises</i> <i>(en milliers d'euros)</i>	30/06/2020
Actifs courants	81 274
Actifs non courants	795 332
TOTAL ACTIF	876 606
Passifs courants	71 355
Passifs non courants	587 109
TOTAL PASSIF	658 464

Les actifs et passifs des coentreprises incluent en particulier les montants suivants :

<i>(en milliers d'euros)</i>	30/06/2020
Trésorerie et équivalents de trésorerie	33 867
Passifs financiers courants (hors dettes fournisseurs et provisions)	21 626
Passifs financiers non courants (hors provisions)	575 018

Les éléments du compte de résultat sont les suivants :

<i>(en milliers d'euros)</i>	30/06/2020 (2 mois)
Chiffre d'affaires net	44 908
Résultat net total	5 242
Résultat net total (quote-part intégrée)	2 622
Autres éléments du résultat global (quote-part intégrée)	(603)
RÉSULTAT GLOBAL DE LA PÉRIODE (quote-part intégrée)	2 019

Le résultat net de la période présenté ci-dessus comprend notamment les éléments suivants :

<i>(en milliers d'euros)</i>	30/06/2020 (2 mois)
Dotation aux amortissements	(6 521)
Produits et charges d'intérêts	(3 848)
Impôt sur les bénéfices	(1 115)

Au titre de la période, le Groupe n'a reçu aucun dividende des coentreprises.

8. ÉCARTS D'ACQUISITION ET IMMOBILISATIONS INCORPORELLES

8.1. ÉCARTS D'ACQUISITION

Les écarts d'acquisition font l'objet d'un test de perte de valeur, conformément aux dispositions de la norme IAS 36 « Dépréciation des actifs », au moins une fois par an ou plus fréquemment s'il existe des indices de perte de valeur. Le test de perte de valeur consiste à comparer la valeur nette comptable de l'actif à sa valeur recouvrable, qui est la valeur la plus élevée entre sa juste valeur diminuée des coûts de cession et sa valeur d'utilité. Lorsque la valeur recouvrable est inférieure à la valeur nette comptable de l'actif (ou groupe d'actifs), une perte de valeur est enregistrée en résultat pour le différentiel.

Au 30 juin 2020, le management a considéré les effets de la pandémie comme un indicateur de perte de valeur potentielle. En conséquence, le Groupe a procédé à un test de dépréciation des écarts d'acquisition au 30 juin 2020.

Les tests de dépréciation ont été réalisés en utilisant la même méthodologie que les tests de dépréciation annuels. Ils reposent sur une hypothèse de taux d'actualisation, de taux de croissance à l'infini et d'étude de sensibilité faisant varier le taux de croissance à l'infini de +/- 1 % et le taux d'actualisation de +/- 1 %. Les taux d'actualisation utilisés sont les suivants :

Groupe d'UGT	Taux 2020	Taux 2019
Activité Distribution de produits pétroliers (Europe)	entre 4,7 et 7,0 %	entre 4,5 et 6,7 %
Activité Distribution de produits pétroliers (Afrique)	entre 5,1 et 15,7 %	entre 4,9 et 16,1 %
Activité Distribution de produits pétroliers (Caraïbes)	entre 5,1 et 15,5 %	entre 4,9 et 14,0 %
Activité Support et Services	entre 5,1 et 15,5 %	entre 4,9 et 14,0 %

Une hausse de 1 % du taux d'actualisation ou une baisse de 1 % du taux de croissance n'aurait pas pour effet de générer des valeurs recouvrables des capitaux investis inférieures à la valeur nette comptable pour les groupes d'UGT ci-dessus.

Les plans d'affaires établis en 2019 ont été actualisés pour refléter les effets économiques et financiers de la pandémie. Le management a tenu compte des effets observés de la Covid-19 au cours du premier semestre et a mis à jour ses projections pour le reste de l'année 2020, tout en prévoyant pour les années suivantes un niveau de performance généralement comparable à celui observé avant la crise sanitaire sauf ajustements portés par le management. Les taux d'actualisation et la valeur des actifs à tester ont été mis à jour au 30 juin 2020.

(en milliers d'euros)	31/12/2019 (publié)	Ajustements période d'affectation	31/12/2019 (corrigé)	Variations de périmètre	Écarts de conversion	Écarts de Dépréciation	30/06/2020
Activité Distribution de produits pétroliers (Europe)	266 731		266 731	320	687		267 738
Activité Distribution de produits pétroliers (Afrique)	493 701	127	493 828	78 588	(21 858)		550 558
Activité Distribution de produits pétroliers (Caraïbes)	370 531		370 531		(17 397)	(46 000)	307 134
Activité Support et Services (Caraïbes)	114 057		114 057		(1 272)		112 785
ÉCARTS D'ACQUISITION	1 245 020	127	1 245 147	78 908	(39 840)	(46 000)	1 238 215

Dans ce contexte, une perte de valeur de 46 millions d'euros a été constatée sur l'activité Distribution de produits pétroliers (Caraïbes) reflétant également les changements intervenus sur le premier semestre 2020 dans l'environnement politique et économique spécifique à Haïti et qui pourraient affecter de façon durable les conditions d'opération du Groupe dans ce pays.

Les variations de périmètre constatées au cours du semestre (cf. note 3) correspondent essentiellement à la première intégration de Gulf Energy pour 78,6 millions d'euros.

Les ajustements de la période d'affectation correspondent à la finalisation de la juste valeur des actifs acquis et passifs repris lors de l'intégration du groupe KenolKobil (prise de contrôle le 1^{er} avril 2019).

8.2. IMMOBILISATIONS INCORPORELLES

Valeurs brutes (en milliers d'euros)	31/12/2019	Variations de périmètre	Acquisitions	Diminutions	Reclassements	Écart de conversion	30/06/2020
Autres concessions, brevets et droits similaires	23 751	1 270	382	(78)	(157)	(671)	24 497
Droit au bail	1 687				104	(51)	1 740
Autres immobilisations incorporelles	36 720		1 555	(36)	157	(799)	37 597
TOTAL	62 157	1 270	1 937	(114)	104	(1 521)	63 834
Amortissements (en milliers d'euros)	31/12/2019	Variations de périmètre	Augmentations	Diminutions	Reclassements	Écart de conversion	30/06/2020
Autres concessions, brevets et droits similaires	(9 622)	(1 075)	(818)	78		645	(10 792)
Autres immobilisations incorporelles	(21 071)		(1 294)	31		198	(22 136)
TOTAL	(30 693)	(1 075)	(2 112)	109		843	(32 928)
VALEURS NETTES	31 464	195	(175)	(5)	104	(678)	30 906

Les variations de périmètre correspondent essentiellement à l'intégration de Gulf Energy.

9. IMMOBILISATIONS CORPORELLES ET DROITS D'UTILISATION

9.1. IMMOBILISATIONS CORPORELLES

Valeurs brutes (en milliers d'euros)	31/12/2019	Variations de périmètre	Acquisitions	Diminutions	Reclassements	Écart de conversion	30/06/2020
Autres immobilisations corporelles	286 175	1 258	7 507	(1 609)	1 594	(17 298)	277 627
Avances et acomptes sur immobilisations corporelles	1 360		542	(270)	483	(68)	2 047
Immobilisations en cours	132 054		78 815		(21 797)	(2 844)	186 228
Installations techniques, matériel et outillage	1 566 219	13 016	9 883	(6 443)	13 475	(5 490)	1 590 660
Terrains et constructions	530 233	12 028	2 024	(1 199)	2 700	(10 092)	535 694
TOTAL	2 516 041	26 302	98 771	(9 521)	(3 545)	(35 792)	2 592 256
Amortissements (en milliers d'euros)	31/12/2019	Variations de périmètre	Augmentations	Diminutions	Reclassements	Écart de conversion	30/06/2020
Autres immobilisations corporelles	(146 388)	(2 405)	(7 250)	1 423	463	6 074	(148 083)
Installations et matériel	(1 051 003)	(4 950)	(35 093)	6 144	(463)	2 256	(1 083 109)
Terrains et constructions	(250 739)	(921)	(7 101)	1 128		2 058	(255 575)
TOTAL	(1 448 130)	(8 276)	(49 444)	8 695		10 388	(1 486 767)
VALEURS NETTES	1 067 911	18 026	49 327	(826)	(3 545)	(25 404)	1 105 489

Les variations de périmètre correspondent principalement :

- à l'acquisition de Gulf Energy pour 25,3 millions d'euros de valeur brute et 8,3 millions d'euros d'amortissements ;
- à la révision de la juste valeur des actifs acquis et passifs repris du groupe KenolKobil pour 0,8 million d'euros de valeur brute.

9.2. DROITS D'UTILISATION (IFRS 16)

Valeurs brutes (en milliers d'euros)	31/12/2019	Variations de périmètre	Acquisitions	Diminutions	Reclassements	Écart de conversion	30/06/2020
Autres immobilisations corporelles	358		140			(13)	485
Matériel de transport	47 773		8 180	(2 799)		(485)	52 669
Installations tech, matériel & outillage	19 314		798	(1 313)		(318)	18 481
Terrains & Constructions	144 490	10 877	6 885	(844)	768	(5 791)	156 385
TOTAL	211 935	10 877	16 003	(4 956)	768	(6 607)	228 020

Amortissements (en milliers d'euros)	31/12/2019	Variations de périmètre	Augmentations	Diminutions	Reclassements	Écart de conversion	30/06/2020
Autres immobilisations corporelles	(175)		(117)			6	(286)
Matériel de transport	(8 193)		(11 178)	727		65	(18 579)
Installations tech, matériel & outillage	(6 312)		(1 211)	1 309		673	(5 541)
Terrains & Constructions	(14 633)	(487)	(7 481)	226		318	(22 057)
TOTAL	(29 313)	(487)	(19 987)	2 262		1 062	(46 463)
VALEURS NETTES	182 622	10 390	(3 984)	(2 694)	768	(5 545)	181 557

Les variations de périmètre correspondent à l'acquisition de Gulf Energy.

10. ACTIFS FINANCIERS

10.1. AUTRES ACTIFS FINANCIERS

Les Autres actifs financiers au 30 juin 2020 comprennent :

Valeurs brutes (en milliers d'euros)	30/06/2020	31/12/2019
Titres de participation	7 998	147 088
Autres créances rattachées à des participations	12 092	12 824
Titres immobilisés	2 394	2 369
Prêts, dépôts et cautionnements versés	12 408	11 002
TOTAL DES AUTRES ACTIFS FINANCIERS	34 892	173 283
Dépréciations	(3 699)	(3 790)
VALEURS NETTES	31 193	169 493

Les titres de participation correspondent essentiellement :

- aux parts de GIE détenues par la société Rubis Antilles Guyane ;
- aux participations minoritaires détenues par Rubis Energia Portugal dans quelques entités au Portugal.

Au 31 décembre 2019, les titres de participations incluaient l'acquisition de 100 % du capital de Gulf Energy Holdings Limited (cf. note 3.1).

Les autres créances rattachées à des participations incluent essentiellement les avances faites à des GIE ou entreprises communes.

Les prêts, dépôts et cautionnements versés correspondent essentiellement à des avances faites à certains distributeurs travaillant pour le Groupe et à des garanties accordées aux fournisseurs de produits pétroliers.

10.2. AUTRES ACTIFS COURANTS

Les Autres actifs courants au 30 juin 2020 comprennent :

<i>(en milliers d'euros)</i>	30/06/2020	31/12/2019
Prêts, dépôts et cautionnements versés	12 101	1 252
ACTIFS FINANCIERS COURANTS BRUTS	12 101	1 252
Dépréciation		
ACTIFS FINANCIERS COURANTS NETS	12 101	1 252
Juste valeur des instruments financiers		779
Charges constatées d'avance	19 379	14 567
ACTIFS COURANTS	19 379	15 346
TOTAL AUTRES ACTIFS COURANTS	31 480	16 598

La variation des prêts, dépôts et cautionnements correspond essentiellement à des liquidités bloquées par l'entité RMES en garantie de lettres de crédit.

10.3. CLIENTS ET AUTRES DÉBITEURS (ACTIFS D'EXPLOITATION COURANTS)

Les clients et autres débiteurs comprennent la part à moins d'un an des créances clients et comptes rattachés, des créances liées au personnel, des créances sur l'État et des autres créances d'exploitation.

Valeurs brutes <i>(en milliers d'euros)</i>	30/06/2020	31/12/2019
Créances clients et comptes rattachés	343 733	497 744
Créances liées au personnel	2 425	1 693
Créances sur l'État	86 298	90 578
Autres créances d'exploitation	59 093	58 767
Produits à recevoir	101	
Total	491 650	648 782

Dépréciations <i>(en milliers d'euros)</i>	31/12/2019	Variations de périmètre				30/06/2020
		Dotations	Reprises	Reclassements		
Créances clients et comptes rattachés	36 052	707	2 480	(3 071)	(47)	36 121
Autres créances d'exploitation	1 395		359	(111)		1 643
Total	37 447	707	2 839	(3 182)	(47)	37 764

Les variations de périmètre correspondent essentiellement à l'acquisition de Gulf Energy.

10.4. RISQUE DE CRÉDIT

L'exposition maximale au risque de crédit concernant les créances commerciales à la date de clôture, analysée par zone géographique, est la suivante :

Valeur nette <i>(en milliers d'euros)</i>	30/06/2020	31/12/2019
Europe	54 637	69 150
Caraïbes	83 535	172 443
Afrique	169 440	220 099
TOTAL	307 612	461 692

Sur les deux exercices, le ratio des créances clients rapportées au chiffre d'affaires est inférieur à 10 %.

L'antériorité des actifs courants à la date de clôture s'analyse comme suit :

(en milliers d'euros)	Valeur comptable	Dépréciation	Valeur nette comptable	Montants des actifs non échus	Montant des actifs échus non dépréciés		
					Moins de 6 mois	De 6 mois à 1 an	Plus d'1 an
Clients et autres débiteurs	491 651	37 765	453 886	269 533	115 122	33 170	36 061
Créances d'impôt	20 208		20 208	14 583	3 970	37	1 618
Autres actifs courants	31 480		31 480	30 107	506	667	200
Total	543 339	37 765	505 574	314 223	119 598	33 874	37 879

11. CAPITAUX PROPRES

Au 30 juin 2020, le capital social est composé de 103 560 317 actions (dont 5 428 actions de préférence) entièrement libérées de 1,25 euro chacune et s'élève à 129 450 milliers d'euros.

Les différentes opérations sur capital, intervenues au cours de la période, sont reprises dans le tableau ci-après :

	Nombre d'actions	Capital social (en milliers d'euros)	Primes (en milliers d'euros)
Au 1^{er} janvier 2020	100 177 432	125 222	1 480 132
Paiement du dividende en actions	3 071 828	3 840	110 954
Plan d'épargne entreprise	102 837	128	3 725
Actions de préférence acquises	1 706	2	(2)
Actions de préférence converties en actions ordinaires	206 514	258	(258)
Frais sur augmentations de capital			(113)
Au 30 juin 2020	103 560 317	129 450	1 594 438

Au 30 juin 2020, Rubis possédait 39 424 actions d'autocontrôle.

Rapprochement avec l'augmentation de capital au tableau de flux de trésorerie

Augmentation du capital social	4 228
Augmentation des primes	114 306
Augmentation de capital au tableau de flux de trésorerie	118 534

12. OPTIONS DE SOUSCRIPTION D'ACTIONS ET ACTIONS GRATUITES

Les modalités des plans d'options de souscription d'actions et d'actions gratuites en cours au 30 juin 2020 sont illustrées dans les tableaux ci-après :

STOCK-OPTIONS Date du Collège de la Gérance	En circulation au 31/12/2019	Droits émis	Droits exercés	Droits annulés	En circulation au 30/06/2020
17 décembre 2019	150 276				150 276
TOTAL	150 276				150 276

STOCK-OPTIONS Date du Collège de la Gérance	Nombre d'options en circulation	Date limite d'exercice	Prix d'exercice (en euros)	Options exercibles
17 décembre 2019	150 276	16/12/2022	52,04	
TOTAL	150 276			

ACTIONS GRATUITES Date du Collège de la Gérance	En circulation au 31/12/2019	Droits émis	Droits exercés	Droits annulés	En circulation au 30/06/2020
17 décembre 2019	385 759				385 759
TOTAL	385 759				385 759

ACTIONS DE PRÉFÉRENCE						Dont actions de préférence acquises mais non encore converties en actions ordinaires
Date du Collège de la Gérance	En circulation au 31/12/2019	Droits émis	Droits exercés	Droits annulés	En circulation au 30/06/2020	
2 septembre 2015	2 086		(2 086)			
11 juillet 2016	3 814				3 814	3 722
13 mars 2017	1 932				1 932	1 706
19 juillet 2017	374				374	
2 mars 2018	345				345	
5 mars 2018	1 157				1 157	
19 octobre 2018	140				140	
7 janvier 2019	62				62	
17 décembre 2019	662				662	
TOTAL	10 572		(2 086)		8 486	5 428

Les actions de préférence seront converties en actions ordinaires à l'issue d'une période de conservation ou d'acquisition en fonction du degré d'atteinte des conditions de performance.

13. PASSIFS FINANCIERS

13.1. DETTES FINANCIÈRES

(en milliers d'euros)	30/06/2020	31/12/2019
Emprunts et dettes financières courantes et non courantes	1 383 675	1 497 276
Disponibilités	1 088 784	708 422
Valeurs mobilières et autres placements	243 315	151 728
DETTE FINANCIÈRE NETTE (HORS OBLIGATIONS LOCATIVES)	51 576	637 126
Obligations locatives courantes et non courantes	176 431	182 813
DETTE FINANCIÈRE NETTE	228 007	819 939

Les dettes financières sont présentées dans le tableau ci-dessous en distinguant les passifs non courants des passifs courants :

Courants (en milliers d'euros)	30/06/2020	31/12/2019
Emprunts auprès des établissements de crédit	252 015	254 781
Intérêts courus non échus sur emprunts et concours bancaires	2 262	2 439
Concours bancaires	101 016	109 194
Autres emprunts et dettes assimilées	762	467
TOTAL EMPRUNTS ET CONCOURS BANCAIRES (PART À MOINS D'UN AN)	356 055	366 881

Non courants (en milliers d'euros)	30/06/2020	31/12/2019
Emprunts auprès des établissements de crédit	1 009 647	1 112 586
Consignations citernes	18 700	18 843
Consignations bouteilles	106 192	103 492
Autres emprunts et dettes assimilées	17 973	17 809
TOTAL EMPRUNTS ET DETTES FINANCIÈRES	1 152 512	1 252 730
TOTAL	1 508 567	1 619 611

Emprunts et dettes financières (non courants) (en milliers d'euros)	De 1 à 5 ans	A plus de 5 ans
Emprunts auprès des établissements de crédit	1 000 564	9 083
Autres emprunts et dettes assimilées	6 304	11 669
TOTAL	1 006 868	20 752

La variation des emprunts et autres passifs financiers entre le 31 décembre 2019 et le 30 juin 2020 s'analyse comme suit :

<i>(en milliers d'euros)</i>	31/12/2019	Variations de périmètre	Émissions	Remboursements	Écarts de conversion	30/06/2020
Emprunts et dettes financières courantes et non courantes	1 497 276	1 531	74 161	(182 093)	(7 200)	1 383 675
Obligations locatives courantes et non courantes	182 813	2 489	18 032	(21 119)	(5 784)	176 431
TOTAL	1 680 089	4 020	92 193	(203 212)	(12 984)	1 560 106

Les variations de périmètre correspondent à l'acquisition de Gulf Energy (cf. note 3).

Les émissions réalisées au cours de la période s'expliquent essentiellement par le financement des investissements industriels.

<i>(en milliers d'euros)</i>	Taux fixe	Taux variable
Emprunts auprès des établissements de crédit	32 390	977 257
Emprunts auprès des établissements de crédit (part à moins d'un an)	18 864	233 151
TOTAL	51 254	1 210 408

Risque de taux

Caractéristique des emprunts contractés	Taux	Montant global des lignes	À moins d'1 an	Entre 1 et 5 ans	À plus de 5 ans	Existence ou non de couverture
		<i>(en milliers d'euros)</i>				
Euro	Fixe	46 200	17 225	28 498	477	OUI
	Variable	1 209 122	232 636	967 880	8 606	
Rand	Fixe					
	Variable	1 286	515	771		
Dollar américain	Fixe	4 206	791	3 415		
	Variable					
Dollar jamaïcain	Fixe	848	848			
	Variable					
TOTAL		1 261 662	252 015	1 000 564	9 083	

Le risque de taux est limité aux emprunts souscrits par le Groupe.

Aucun emprunt à ce jour n'est susceptible d'être remboursé pour cause de mise en jeu de covenants.

Risque de liquidité

Au 30 juin 2020, le Groupe utilise des lignes de crédit confirmées pour un montant global de 1 038 millions d'euros. Compte tenu du ratio de dette nette sur fonds propres (2 %) du Groupe au 30 juin 2020, ainsi que du niveau de la capacité d'autofinancement, le tirage de ces lignes n'est pas susceptible d'être remis en cause du fait des covenants.

Parallèlement, il est précisé que le Groupe présente à l'actif de son bilan une trésorerie mobilisable immédiatement de 1 332 millions d'euros.

Les échéances contractuelles résiduelles des passifs financiers s'analysent comme suit (y compris les paiements d'intérêts) :

Passifs financiers <i>(en milliers d'euros)</i>	Valeur comptable	Flux de trésorerie contractuels	Moins d'1 mois	De 1 à 3 mois	De 3 mois à 1 an	De 1 à 5 ans	Plus de 5 ans	Total
Emprunts et dettes financières	1 027 620	1 049 594				1 028 634	20 960	1 049 594
Consignations d'emballages	124 892	124 892	47	137	733	79 284	44 691	124 892
Autres passifs long terme	4 637	4 637				1 733	2 904	4 637
Emprunts et concours bancaires	356 055	371 213	155 121	32 233	183 859			371 213
Fournisseurs et autres créditeurs	562 112	562 111	282 464	99 421	167 756	9 021	3 449	562 111
Autres passifs courants	9 722	9 722	1 461	276	7 822	153	10	9 722
TOTAL	2 085 038	2 122 169	439 093	132 067	360 170	1 118 825	72 014	2 122 169

La différence entre les flux de trésorerie contractuels et les valeurs comptables des passifs financiers est principalement constituée par les intérêts futurs.

13.2. OBLIGATIONS LOCATIVES

<i>(en milliers d'euros)</i>	Moins d'1 an	De 1 à 5 ans	A plus de 5 ans	30/06/2020
ÉCHÉANCIER DES OBLIGATIONS LOCATIVES	34 052	55 546	86 833	176 431

Autres informations relatives aux contrats de locations (IFRS 16)

Au 30 juin 2020, le montant des loyers décaissés (contrats retraités et contrats exclus) s'élève à 37,4 millions d'euros.

Les charges de loyers qui n'ont pas été retraitées au 30 juin 2020 s'analysent comme suit :

- loyers bénéficiant d'une exemption (durée inférieure à 12 mois ou bien de faible valeur unitaire) pour 12,2 millions d'euros ;
- part variable des loyers pour 4 millions d'euros.

13.3. ENGAGEMENTS ET PASSIFS ÉVENTUELS (HORS PROVISIONS)

Rubis SCA et ses filiales font l'objet de contrôles fiscaux et parfois de proposition de rectifications. Le Groupe considère qu'il dispose de solides moyens de défense, qu'il met en œuvre toutes les procédures légales à sa disposition pour prévenir tout dénouement défavorable et qu'il a constitué toutes les provisions nécessaires pour faire face aux décaissements jugés probables. Les conséquences financières de ces rappels d'impôts et taxes sont comptabilisées au passif pour les montants notifiés et acceptés ou considérés comme incertains et présentant une sortie de ressources probable pouvant être déterminée de manière fiable.

Le Groupe revoit périodiquement l'estimation de ces risques au regard de l'évolution des contrôles et des contentieux et estime qu'aucun contrôle en cours n'aura d'impact significatif sur sa situation financière ou sa liquidité.

14. PROVISIONS

Non courants <i>(en milliers d'euros)</i>	30/06/2020	31/12/2019
Provisions pour risques et charges	101 800	98 297
Provisions pour dépollution et renouvellement des immobilisations	29 989	30 939
TOTAL	131 789	129 236

Les provisions pour risques et charges comprennent notamment :

- une provision relative à l'obligation du groupe Rubis de mettre à sa marque ses acquisitions, inscrite au 30 juin 2020 pour un montant de 7 millions d'euros ;
- les obligations du Groupe en matière de collecte de certificats d'économie d'énergie ;
- des provisions relatives à des risques ou litiges pouvant conduire à la mise en cause éventuelle du groupe Rubis.

Ces éléments sont évalués à partir d'estimations des sorties de ressources nécessaires pour éteindre l'éventuelle obligation et en intégrant des probabilités de réalisation des différents scénarios envisagés.

Les provisions pour renouvellement des immobilisations sont conformes à la norme IAS 16. Le Groupe a procédé à une estimation des coûts de dépollution et de démantèlement reposant notamment sur les conclusions de conseils externes. Conformément à la norme IAS 16, la valeur actuelle de ces dépenses a été incorporée au coût des installations correspondantes.

<i>(en milliers d'euros)</i>	31/12/2019	Variations de périmètre				Écart de conversion	30/06/2020
		de	Dotations	Reprises *	Reclassements		
Provisions pour risques et charges	98 297	268	16 913	(7 829)	(5 161)	(688)	101 800
Provisions pour dépollution et renouvellement des immobilisations	30 939	204	654			(1 808)	29 989
TOTAL	129 236	472	17 567	(7 829)	(5 161)	(2 496)	131 789

* Dont 0,8 million d'euros de reprises non consommées.

Les variations de périmètre correspondent à l'intégration de Gulf Energy (cf. note 3).

Les variations de provisions pour risques et charges correspondent notamment :

- aux dépenses réalisées dans le cadre de la personnalisation des actifs ;
- aux obligations du Groupe en matière de collecte de certificats d'économie d'énergie ;
- aux obligations du Groupe en matière de dépollution et remise en état ;
- aux règlements de litiges opposant le Groupe à des tiers ;
- à l'appréciation par le Groupe des risques pouvant conduire à sa mise en cause.

15. AUTRES PRODUITS ET CHARGES OPÉRATIONNELS

Les Autres produits et charges opérationnels au 30 juin 2020 sont détaillés ci-après :

<i>(en milliers d'euros)</i>	30/06/2020	30/06/2019
Résultat de cession d'immobilisations incorporelles et corporelles	773	1 265
Frais d'acquisition stratégiques	(82)	(6 302)
Autres charges, produits et provisions	(28 552)	(1 085)
Dépréciation des écarts d'acquisition (cf. note 8.1)	(46 000)	
Impact des regroupements d'entreprises et cessions d'entreprises		490
TOTAL	(73 861)	(5 632)

Au 30 juin 2020, les autres charges, produits et provisions correspondent notamment à une dépréciation d'actifs financiers pour 24,6 millions d'euros pour lesquels la société a évalué une augmentation significative du risque de crédit, sur la base d'une analyse multifactorielle prenant en compte notamment l'environnement politique et économique local.

Au 30 juin 2019, les frais d'acquisition stratégiques correspondaient essentiellement aux coûts de rachat du groupe KenolKobil.

16. RÉSULTAT PAR ACTION

Sont présentés ci-dessous les résultats et actions ayant servi au calcul des résultats de base et dilué par action.

Résultat par action <i>(en milliers d'euros)</i>	30/06/2020	30/06/2019
Résultat net consolidé part du Groupe - Activités poursuivies	38 867	142 882
Résultat net consolidé part du Groupe - Activités destinées à être cédées	100 291	13 674
Effet résultat des stock-options	1 225	
Résultat net consolidé après prise en compte de l'effet résultat des stock-options	140 383	156 556
Nombre d'actions à l'ouverture	100 174 528	96 812 374
PEE	11 552	15 392
Ligne de capital		117 260
Actions de préférence	84 182	
Actions gratuites	1 358 610	1 080 906
Nombre moyen de stock-options	150 276	
Nombre moyen d'actions (y compris stock-options)	101 779 148	98 025 933
Résultat non dilué par action (en euros)	1,39	1,61
<i>Dont activités poursuivies</i>	<i>0,39</i>	<i>1,47</i>
<i>Dont activités destinées à être cédées</i>	<i>1,00</i>	<i>0,14</i>
Résultat dilué par action (en euros)	1,38	1,60
<i>Dont activités poursuivies</i>	<i>0,39</i>	<i>1,46</i>
<i>Dont activités destinées à être cédées</i>	<i>0,99</i>	<i>0,14</i>

17. TRANSACTIONS AVEC LES PARTIES LIÉES

Au premier semestre 2020, il n'y a pas eu de variation significative dans la nature des transactions avec les parties liées par rapport au 31 décembre 2019 (cf. note 10.3 de l'annexe aux comptes consolidés de l'exercice clos le 31 décembre 2019).

III. RAPPORT DES COMMISSAIRES AUX COMPTES SUR L'INFORMATION FINANCIÈRE SEMESTRIELLE

Aux Actionnaires,

En exécution de la mission qui nous a été confiée par votre Assemblée Générale et en application de l'article L. 451-1-2 III du Code monétaire et financier, nous avons procédé à :

- l'examen limité des comptes semestriels consolidés résumés de la société Rubis, relatifs à la période du 1^{er} janvier au 30 juin 2020, tels qu'ils sont joints au présent rapport ;
- la vérification des informations données dans le rapport semestriel d'activité.

Ces comptes semestriels consolidés résumés ont été établis sous la responsabilité du Collège de la Gérance le 16 septembre 2020, sur la base des éléments disponibles à cette date dans un contexte évolutif de crise liée à la Covid-19 et de difficultés à appréhender ses incidences et les perspectives d'avenir. Il nous appartient, sur la base de notre examen limité, d'exprimer notre conclusion sur ces comptes.

I. Conclusion sur les comptes

Nous avons effectué notre examen limité selon les normes d'exercice professionnel applicables en France.

Un examen limité consiste essentiellement à s'entretenir avec les membres de la Direction en charge des aspects comptables et financiers et à mettre en œuvre des procédures analytiques. Ces travaux sont moins étendus que ceux requis pour un audit effectué selon les normes d'exercice professionnel applicables en France. En conséquence, l'assurance que les comptes, pris dans leur ensemble, ne comportent pas d'anomalies significatives, obtenue dans le cadre d'un examen limité est une assurance modérée, moins élevée que celle obtenue dans le cadre d'un audit.

Sur la base de notre examen limité, nous n'avons pas relevé d'anomalies significatives de nature à remettre en cause la conformité des comptes semestriels consolidés résumés avec la norme IAS 34, norme du référentiel IFRS tel qu'adopté dans l'Union européenne relative à l'information financière intermédiaire.

II. Vérification spécifique

Nous avons également procédé à la vérification des informations données dans le rapport semestriel d'activité établi le 16 septembre 2020 commentant les comptes semestriels consolidés résumés sur lesquels a porté notre examen limité.

Nous n'avons pas d'observation à formuler sur leur sincérité et leur concordance avec les comptes semestriels consolidés résumés.

Fait à Meudon, Courbevoie et Neuilly-sur-Seine, le 17 septembre 2020

Les Commissaires aux comptes

SCP Monnot & Associés

Laurent Guibourt

Mazars

Ariane Mignon

PricewaterhouseCoopers Audit

Cédric Le Gal

IV – ATTESTATION DES PERSONNES RESPONSABLES

PERSONNES RESPONSABLES DU RAPPORT FINANCIER SEMESTRIEL

Gilles Gobin : Gérant

Jacques Riou : Président d’Agena, société co-Gérante de Rubis

ATTESTATION DES RESPONSABLES DU RAPPORT FINANCIER SEMESTRIEL

Nous attestons, à notre connaissance, que les comptes consolidés résumés pour le semestre écoulé sont établis conformément aux normes comptables applicables et donnent une image fidèle du patrimoine, de la situation financière et du résultat de la Société et de l’ensemble des entreprises comprises dans la consolidation, et que le rapport semestriel d’activité présente un tableau fidèle des événements importants survenus pendant les six premiers mois de l’exercice, de leur incidence sur les comptes, des principales transactions entre les parties liées ainsi qu’une description des principaux risques et des principales incertitudes pour les six mois restants de l’exercice.

Fait à Meudon et à Paris, le 17 septembre 2020

Jacques Riou
Président d’Agena, société co-Gérante de Rubis

Gilles Gobin
Gérant



Il était une fois Blake et Mortimer, au pays des irréductibles Gaulois, tombés tous les deux dans la potion magique de la stratégie, aventuriers comme Tintin, intrépides comme Michel Vaillant et inséparables comme Lucky Luke et Jolly Jumper.

Depuis 1990, année de naissance de Largo Winch, Rubis fédère, dans un univers fantastique, une fidèle bande de Schtroumpfs, heureusement plus soudés que Les Tuniques Bleues, plus motivés mais tout aussi créatifs que Gaston Lagaffe, autour de valeurs fortes, illustrées par leur devise :

**LA VOLONTÉ D'ENTREPRENDRE,
LE CHOIX DE LA RESPONSABILITÉ**