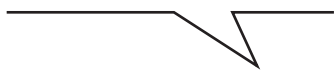


SOMMAIRE



1

PRÉSENTATION DU GROUPE | 7

1.1	Message de la Gérance	9
1.2	Direction et contrôle du Groupe	10
1.3	Démarche RSE & gouvernance	12
1.4	Chiffres clés du Groupe	14
1.5	Bourse et actionariat	16
1.6	Panorama du Groupe	18



2

PRÉSENTATION DES ACTIVITÉS

| 21

- 2.1 Rubis Terminal :
stockage de produits
liquides | 22
- 2.2 Rubis Énergie :
distribution de produits
pétroliers | 30
- 2.3 Rubis Support
et Services | 38

3

RAPPORT D'ACTIVITÉ

| 43

- 3.1 Rapport d'activité
du Groupe pour
l'exercice 2017 | 44
- 3.2 Événement important
survenu depuis la clôture
de l'exercice | 52
- 3.3 Autre événement important
survenu depuis l'autorisation
de la publication
des comptes par le Conseil
de Surveillance | 53

5

RESPONSABILITÉ SOCIALE, ENVIRONNEMENTALE ET SOCIÉTALE (RSE)

| 71

Présentation de la politique RSE de Rubis | 72

- 5.1 Informations sociales | 75
 - 5.1.1 Emploi/effectif | 75
 - 5.1.2 Organisation du travail | 76
 - 5.1.3 Dialogue social
et accords collectifs | 77
 - 5.1.4 Formations | 78
 - 5.1.5 Diversité et égalité
des chances | 80
 - 5.1.6 Rémunération globale liée
à la performance et au
niveau de responsabilité | 83

5.2 Informations sur la santé, la sécurité et l'environnement | 84

- 5.2.1 Santé, sécurité
et environnement :
les priorités de Rubis | 84
- 5.2.2 Pollution des eaux
et des sols | 90
- 5.2.3 Rejets dans l'air | 91
- 5.2.4 Nuisances sonores | 94
- 5.2.5 Déchets – Gaspillage
alimentaire | 94
- 5.2.6 Utilisation durable
des ressources | 95
- 5.2.7 Lutte contre
le réchauffement climatique | 98
- 5.2.8 Protection de la biodiversité | 98

- 5.3 Informations sociétales | 99
 - 5.3.1 Politique éthique de Rubis | 99
 - 5.3.2 Impact territorial,
économique et social | 101

5.4 Table de concordance et note méthodologique | 106

- 5.4.1 Table de concordance | 106
- 5.4.2 Périmètre RSE | 108
- 5.4.3 Méthodes de remontée
des données | 108
- 5.4.4 Définitions | 109

- 5.5 Rapport de l'organisme
tiers indépendant sur
les informations sociales,
environnementales
et sociétales consolidées | 114

4

FACTEURS DE RISQUES, CONTRÔLE INTERNE ET ASSURANCES

| 55

- 4.1 Description des risques
du Groupe | 57
 - 4.1.1 Risques liés aux activités | 57
 - 4.1.2 Risques liés à l'environnement
juridique, commercial,
concurrentiel et financier | 59
 - 4.1.3 Risques liés
à l'environnement externe | 61
- 4.2 Contrôle interne | 62
 - 4.2.1 Cadre du dispositif
de contrôle interne | 62
 - 4.2.2 Contrôle interne comptable
et financier | 63
 - 4.2.3 Contrôle interne des risques | 66
- 4.3 Assurances | 68
 - 4.3.1 Rubis Énergie
(distribution/support
et services) | 68
 - 4.3.2 Rubis Terminal (stockage) | 69
 - 4.3.3 Rubis | 69



6

GOVERNEMENT D'ENTREPRISE

| 117

Rapport du Conseil de Surveillance sur le gouvernement d'entreprise

| 118

6.1 Code Afep-Medef

| 118

6.2 Renseignements concernant les Gérants et les membres du Conseil de Surveillance au 31 décembre 2017

| 119

6.2.1 Gérants

| 119

6.2.2 Membres du Conseil de Surveillance

| 120

6.2.3 Renouvellements des mandats de membres du Conseil de Surveillance proposés à l'Assemblée Générale du 7 juin 2018

| 127

6.2.4 Informations complémentaires concernant les Gérants et les membres du Conseil de Surveillance

| 127

6.3 Organisation et fonctionnement de la Gérance

| 128

6.3.1 Pouvoirs de la Gérance

| 128

6.3.2 Réunions et travaux de la Gérance en 2017

| 128

6.4 Organisation et fonctionnement du Conseil de Surveillance

| 129

6.4.1 Conseil de Surveillance : composition, indépendance, pouvoirs, organisation et travaux

| 129

6.4.2 Comités spécialisés du Conseil de Surveillance : comptes et risques – rémunérations et nominations

| 132

6.4.3 Participation des membres du Conseil de Surveillance et des comités aux réunions

| 134

6.5 Rémunération et avantages des mandataires sociaux

| 135

6.5.1 Rémunération de la Gérance

| 135

6.5.2 Rémunération du Conseil de Surveillance

| 136

6.5.3 Consultation des actionnaires sur les éléments de rémunération des Gérants et du Président du Conseil de Surveillance au titre de l'exercice 2017 (Assemblée Générale du 7 juin 2018)

| 138

6.6 Assemblées Générales

| 143

6.6.1 Ordre du jour des résolutions qui seront soumises au vote des actionnaires lors de l'Assemblée Générale du 7 juin 2018

| 143

6.6.2 Conventions réglementées

| 143

6.6.3 Participation des actionnaires aux Assemblées Générales

| 143

6.6.4 Tableau des délégations relatives aux augmentations de capital en cours de validité et utilisations faites de ces délégations

| 144

6.7 Éléments susceptibles d'avoir une incidence en cas d'offre publique d'achat ou d'échange

| 145

Annexe au rapport du Conseil de Surveillance : tableaux récapitulatifs de la rémunération des dirigeants mandataires sociaux conformément au code Afep-Medef

| 146

6.8 Rapport des Commissaires aux comptes sur le rapport de gouvernement d'entreprise

| 149

7

LE CAPITAL ET LES ACTIONNAIRES DE RUBIS

| 151

7.1 Renseignements sur le capital social et les droits de vote

| 152

7.1.1 Capital social au 31 décembre 2017

| 152

7.1.2 Autocontrôle

| 152

7.1.3 Évolution du capital social au cours de l'exercice 2017

| 152

7.1.4 Capital potentiel au 31 décembre 2017

| 153

7.1.5 Capital autorisé par les Assemblées Générales des actionnaires au 31 décembre 2017

| 153

7.1.6 Tableau de la répartition du capital au cours des 3 derniers exercices

| 154

7.1.7 Franchissements de seuils déclarés en 2017

| 154

7.1.8 Autres informations

| 154

7.2 Dividendes

| 155

7.2.1 Dividende versé aux actionnaires commanditaires

| 155

7.2.2 Dividende versé aux associés commandités

| 155

7.2.3 Informations complémentaires concernant les associés commandités

| 156

7.3 Actionariat salarié

| 157

7.3.1 Augmentation de capital réservée aux salariés du Groupe : opération 2017

| 157

7.3.2 Tableau de synthèse des augmentations de capital réservées aux salariés

| 157

7.4 Options de souscription d'actions, actions de performance et actions de préférence

| 158

7.4.1 Politique d'attribution

| 158

7.4.2 Actions de préférence

| 158

7.4.3 Actions gratuites de performance

| 160

7.4.4 Options de souscription d'actions

| 161

7.4.5 Nombre d'actions ordinaires susceptibles d'être émises au 31 décembre 2017 du fait de l'ensemble des plans en cours

| 161

7.4.6 Suivi des plans d'actions de préférence, d'actions de performance et d'options de souscription d'actions

| 162

7.5 Tableau d'évolution du capital au cours des 5 derniers exercices

| 167



8

RENSEIGNEMENTS GÉNÉRAUX SUR RUBIS | 171

8.1	Spécificité de la société en commandite par actions	 172
8.2	Renseignements statutaires	 173
8.2.1	Dénomination sociale, siège social, registre du commerce et des sociétés	173
8.2.2	Date de constitution, durée et exercice social	173
8.2.3	Capital social – droits et obligations attachés aux actions	173
8.2.4	Objet social	173
8.2.5	Gérance	173
8.2.6	Conseil de Surveillance	174
8.2.7	Commandités	174
8.2.8	Assemblées Générales des actionnaires commanditaires	174
8.2.9	Répartition statutaire des bénéfices	175
8.2.10	Seuils statutaires	175
8.3	Opérations avec des apparentés	 176
8.4	Opérations sur titres réalisées par les dirigeants mandataires sociaux	 176
8.4.1	Gérance et personnes liées	176
8.4.2	Membres du Conseil de Surveillance et personnes liées	177
8.4.3	Périodes non autorisées	177

9

ÉTATS FINANCIERS | 179

9.1	Comptes consolidés 2017 et annexe	 180
9.2	Comptes sociaux 2017, annexe et autres informations	 233
9.3	Rapports des Commissaires aux Comptes	 246
9.3.1	Rapport des Commissaires aux comptes sur les comptes consolidés	246
9.3.2	Rapport des Commissaires aux comptes sur les comptes annuels	249
9.3.3	Rapport spécial des Commissaires aux comptes sur les conventions et engagements réglementés	252

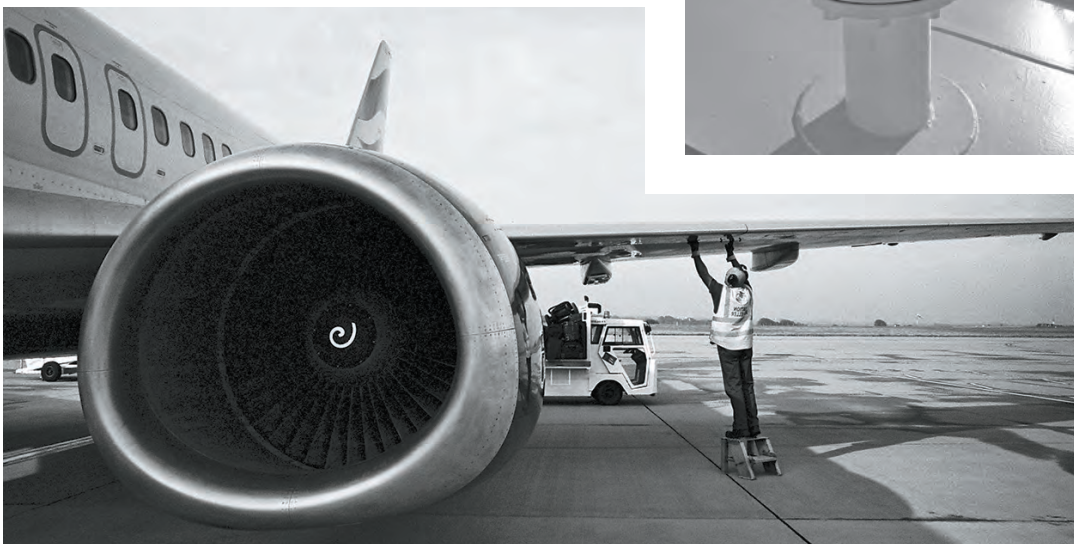
10

INFORMATIONS COMPLÉMENTAIRES | 255

10.1	Attestation des personnes responsables	 256
10.2	Incorporation par référence	 258
10.3	Documents accessibles au public	 259
10.4	Table de concordance du Document de Référence	 260
10.5	Tables de concordance du Rapport Financier Annuel et du rapport de gestion	 262
10.5.1	Table de concordance du Rapport Financier Annuel	262
10.5.2	Table de concordance du rapport de gestion et du rapport sur le gouvernement d'entreprise joint au rapport de gestion	263



Le présent Document de Référence a été déposé auprès de l'Autorité des Marchés Financiers le 26 avril 2018 conformément à l'article 212-13 du règlement général de l'Autorité des Marchés Financiers. Il pourra être utilisé à l'appui d'une opération financière s'il est complété par une note d'opération visée par l'Autorité des Marchés Financiers. Ce document a été établi par l'émetteur et engage la responsabilité de ses signataires. Il peut être consulté et téléchargé sur le site www.rubis.fr.





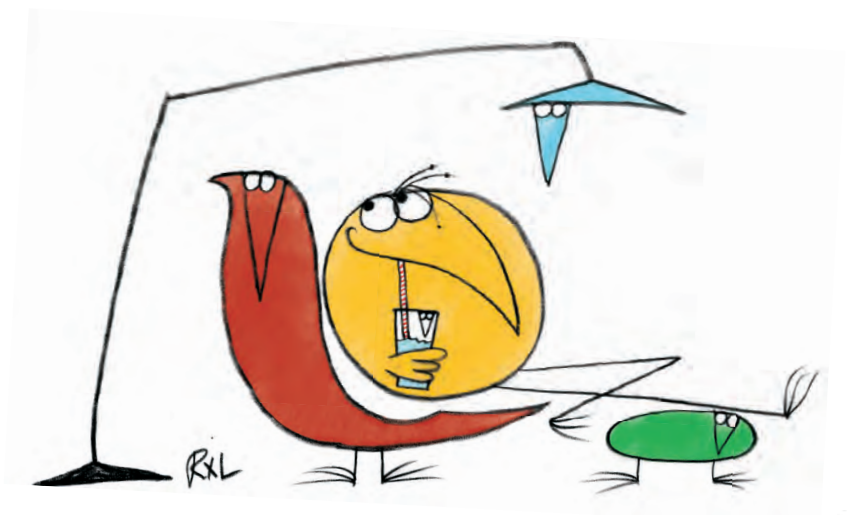
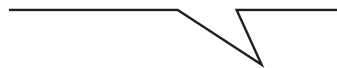
1



PRÉSENTATION DU GROUPE

—

CE QU'ON A FAIT
NE S'EFFACE JAMAIS.
CE QU'ON NE FAIT PAS
NON PLUS.





C'EST MOI
LE CHEF!



+22%
BÉNÉFICE
PAR ACTION



+23%
RÉSULTAT
OPÉRATIONNEL
COURANT



1.1

MESSAGE DE LA GÉRANCE

Après un exercice 2016 record (résultats en hausse de 22 %), la capacité de Rubis à faire face à l'augmentation des prix des produits pétroliers en 2017 pouvait susciter quelques interrogations.

Cette augmentation a été effectivement brutale, avec une hausse des prix internationaux de l'ordre de 50 %.

Dans ce contexte difficile, Rubis a réussi un exercice brillant avec une croissance du résultat net (part du Groupe) de 28 % pour s'établir à 266 millions d'euros et, tout aussi remarquable, une croissance à périmètre constant de 5 % (hors éléments non récurrents).

Tous les métiers et toutes les régions ont montré la solidité des opérations et l'exceptionnelle maîtrise des équipes et managers du Groupe. Partout, des gains de parts de marché ont été obtenus. Les acquisitions récentes ont aussi fortement contribué à la croissance, démontrant encore les capacités de Rubis à intégrer de nouvelles activités.

Les investissements de l'année ont été considérables, tant sur le plan des matériels (plus de 200 millions d'euros) que des acquisitions (plus de 500 millions d'euros).

Ainsi, en 3 ans, Rubis aura consacré 500 millions d'euros aux investissements corporels et plus de 900 millions d'euros aux acquisitions de nouvelles entreprises.

Sur la même période, le résultat net a plus que doublé, passant de 118 millions d'euros (2014) à 266 millions d'euros, et la capitalisation boursière a triplé, de 1,8 milliard d'euros à 5,5 milliards d'euros, dont une augmentation de 2 milliards d'euros pour la seule année 2017.

Nous avons pour autant conservé la stricte discipline financière qui est la nôtre et le niveau d'endettement est resté très modéré, avec un ratio dette sur Ebitda limité à 1,4.

Nous avons également poursuivi nos efforts en matière RSE. Le taux d'accident du travail a été encore réduit et aucune pollution significative n'a été déplorée dans le Groupe.

Enfin, le mécénat de Rubis, qui mène des actions sociétales orientées vers la santé et l'éducation, a poursuivi son implantation et est maintenant présent dans la quasi-totalité des pays où Rubis opère. Le fonds de dotation Rubis Mécénat promeut la création artistique par le biais de commandes d'œuvres et par des projets socio-culturels d'éducation artistique et de développement des compétences.

Le modèle de développement de Rubis a démontré, cette année encore, sa résilience. L'insensibilité à l'égard des hausses des prix internationaux des produits pétroliers est une nouvelle fois validée, comme elle l'avait déjà été au cours des 20 dernières années, même si cela requiert un réel engagement et une réactivité accrue de la part de tous.

Servir des besoins de base (déplacements, chauffage, cuisine, stockage, etc.), dans des marchés diversifiés géographiquement et par clientèles, avec une forte présence dans des économies émergentes aux populations croissantes : autant de facteurs qui permettent un développement interne robuste et la constitution de solides positions. S'ajoute une politique d'acquisitions ciblées et d'intégration, qui constitue un réel savoir-faire pour le Groupe.

Au-delà de ces considérations, nous estimons que l'actif majeur de Rubis tient au professionnalisme des femmes et des hommes qui le composent et au mode d'organisation qui est développé.

« La volonté d'entreprendre, le choix de la responsabilité », notre devise, résume notre engagement : des collaborateurs heureux de prendre des initiatives, des prises de décisions rapides au plus près du terrain, où les besoins et les opportunités apparaissent et où les risques doivent être appréciés et gérés.

La centralisation est limitée à l'essentiel, comme l'établissement des normes de sécurité des installations et procédures d'exploitation, la pertinence du système de remontée d'informations ou les réflexions de nature stratégique.

À cet égard, le danger bureaucratique s'accroît d'année en année, du fait de l'incroyable pression normative imposée par les pouvoirs publics de nombreux pays, en particulier développés. En outre, certains pays imposent leurs règles, notamment en matière d'embargo et de lutte contre la corruption, de façon extraterritoriale, et semblent bien le faire dans le cadre d'une guerre économique de plus en plus affirmée.

Ces évolutions font courir aux entreprises des risques nouveaux, potentiellement sérieux, et Rubis construit une organisation solide pour assurer sa conformité. Cette organisation, naturellement, est pensée pour éviter les dérives administratives et s'appuie sur la prise de responsabilités des personnes concernées.

Depuis de très nombreuses années, le groupe Rubis connaît ainsi une croissance annuelle très soutenue : plus de 20 % de son résultat net et plus de 10 % de son résultat net par action et de son dividende, tout en maintenant un bas niveau d'endettement.

Sa taille atteint désormais près de 6 milliards d'euros de capitalisation boursière. Ce changement d'échelle permet de prétendre à des acquisitions de plus grande ampleur ou plus diversifiées, qui n'auraient pas été accessibles il y a quelques années.

Confiant dans l'engagement de ses équipes et dans celui de ses actionnaires qui ont toujours contribué à son financement, Rubis a l'ambition de poursuivre son développement selon ses principes inchangés de dynamisme et de discipline d'investissement.

Gilles Gobin et Jacques Riou
Associés-Gérants



1.2

DIRECTION ET CONTRÔLE DU GROUPE

DIRECTION DU GROUPE

Gilles Gobin, Associé-Gérant

Jacques Riou, Associé-Gérant

Bruno Krief, Directeur Général Finance

CONSEIL DE SURVEILLANCE

	Indépendant	Non indépendant	Membre du Comité des Comptes et des Risques	Membre du Comité des Remunérations et des Nominations	Présidente du Comité des Comptes et des Risques et Présidente du Comité des Remunérations et des Nominations	Président du Conseil de Surveillance
Olivier Heckenroth						
Hervé Claquin						
Claudine Clot						
Olivier Dassault						
Marie-Hélène Dessailly						
Laure Grimonpret-Tahon						
Maud Hayat-Soria						
Chantal Mazzacurati						
Olivier Mistral						
Christian Moretti						
Alexandre Picciotto						
Erik Pointillart						

Secrétaire du Conseil : Maura Tartaglia, Secrétaire Générale de Rubis





DIRECTION GÉNÉRALE RUBIS SCA

Gilles Gobin, Associé-Gérant

Jacques Riou, Associé-Gérant

Bruno Krief, Directeur Général Finance

Maura Tartaglia, Secrétaire Générale,
en charge de la Direction Juridique

Anne Zentar, Directrice de la Consolidation
et de la Comptabilité

Evelyne Peloye, Directrice
de la Communication

DIRECTIONS GÉNÉRALES OPÉRATIONNELLES

RUBIS ÉNERGIE

Christian Cochet, Directeur Général

Jean-Pierre Hardy, Directeur Général
Adjoint

Gilles Kauffeisen, Directeur Financier

RUBIS SUPPORT ET SERVICES

Christian Cochet, Directeur Général

Jean-Pierre Hardy, Directeur Général
Adjoint

Gilles Kauffeisen, Directeur Financier

RUBIS TERMINAL

François Terrassin, Directeur Général

Bruno Hayem, Directeur Général Adjoint
Finance

Clarisse Gobin-Swiecznik, Directrice
Études et Développement

1.3 DÉMARCHE RSE & GOUVERNANCE

DES OBJECTIFS EXTRA-FINANCIERS INTÉGRÉS DANS LA STRATÉGIE DU GROUPE

La stratégie de développement de Rubis est fondée sur des positionnements de marché uniques, une structure financière solide et une politique d'acquisition dynamique. Outre ces aspects commerciaux et financiers, **elle intègre des objectifs extra-financiers qui permettent au Groupe de poursuivre une croissance durable**. La régularité des performances des équipes repose en effet sur une culture d'entreprise qui valorise l'esprit d'entrepreneuriat, la flexibilité, la responsabilité et l'adoption d'une conduite citoyenne et solidaire.

3 PRIORITÉS : LA SANTÉ, LA SÉCURITÉ ET L'ENVIRONNEMENT

Trois principaux enjeux sociaux et environnementaux pour le Groupe et ses parties prenantes ont été identifiés : la protection de la **santé** et de la **sécurité** des personnes opérant sur les sites ainsi que des riverains, et la réduction de l'**impact environnemental** des activités les plus polluantes.

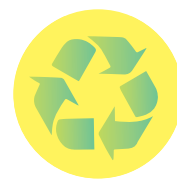
Le Groupe évalue la matérialité des risques éthiques, sociaux et environnementaux dans le cadre d'une procédure d'identification et de traitement des risques liés à chacun de ses métiers.

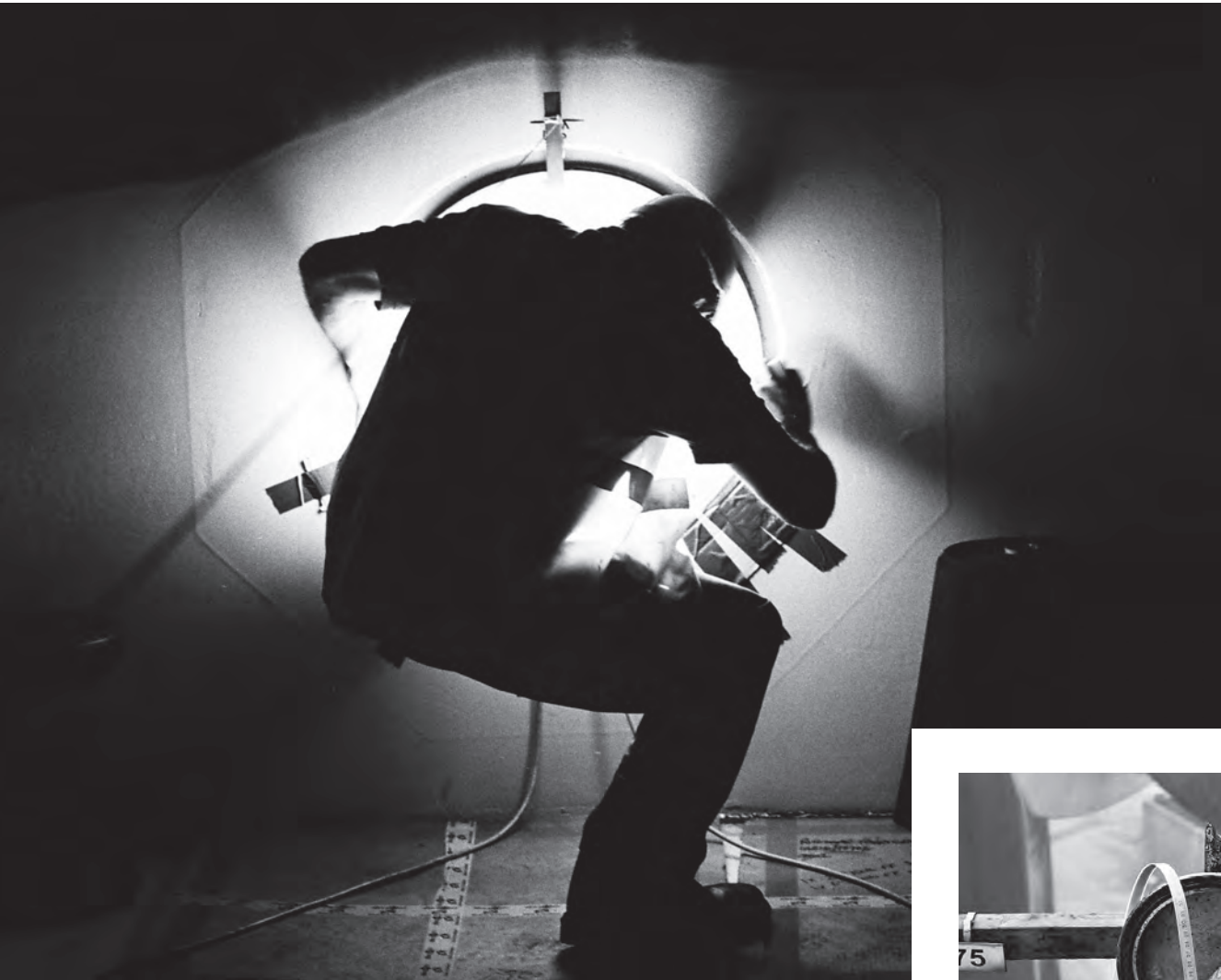
Les **cartographies des risques** sont révisées annuellement en fonction de l'évolution des métiers et des implantations du Groupe, ainsi que des observations des collaborateurs, des parties prenantes et du Comité des Comptes et des Risques. Elles s'inscrivent dans une **démarche de co-construction** afin d'aboutir à un diagnostic partagé.

UNE GOUVERNANCE STABLE ET ADAPTÉE AUX RÈGLES ET RECOMMANDATIONS DE PLACE

Rubis est une **société en commandite par actions**, dotée d'un organe de direction (le Collège de la Gérance) et d'un organe de surveillance (le Conseil de Surveillance). Ce dernier, qui représente les actionnaires, a pour mission le **contrôle permanent de la gestion de la Société** parallèlement au contrôle exercé par les Commissaires aux comptes.

Tout en conservant les spécificités propres à sa forme juridique, Rubis a fait évoluer sa gouvernance en se référant au **code de gouvernement d'entreprise Afep-Medef** ainsi qu'aux recommandations du Haut Comité pour le Gouvernement d'Entreprise et de l'Autorité des Marchés Financiers.



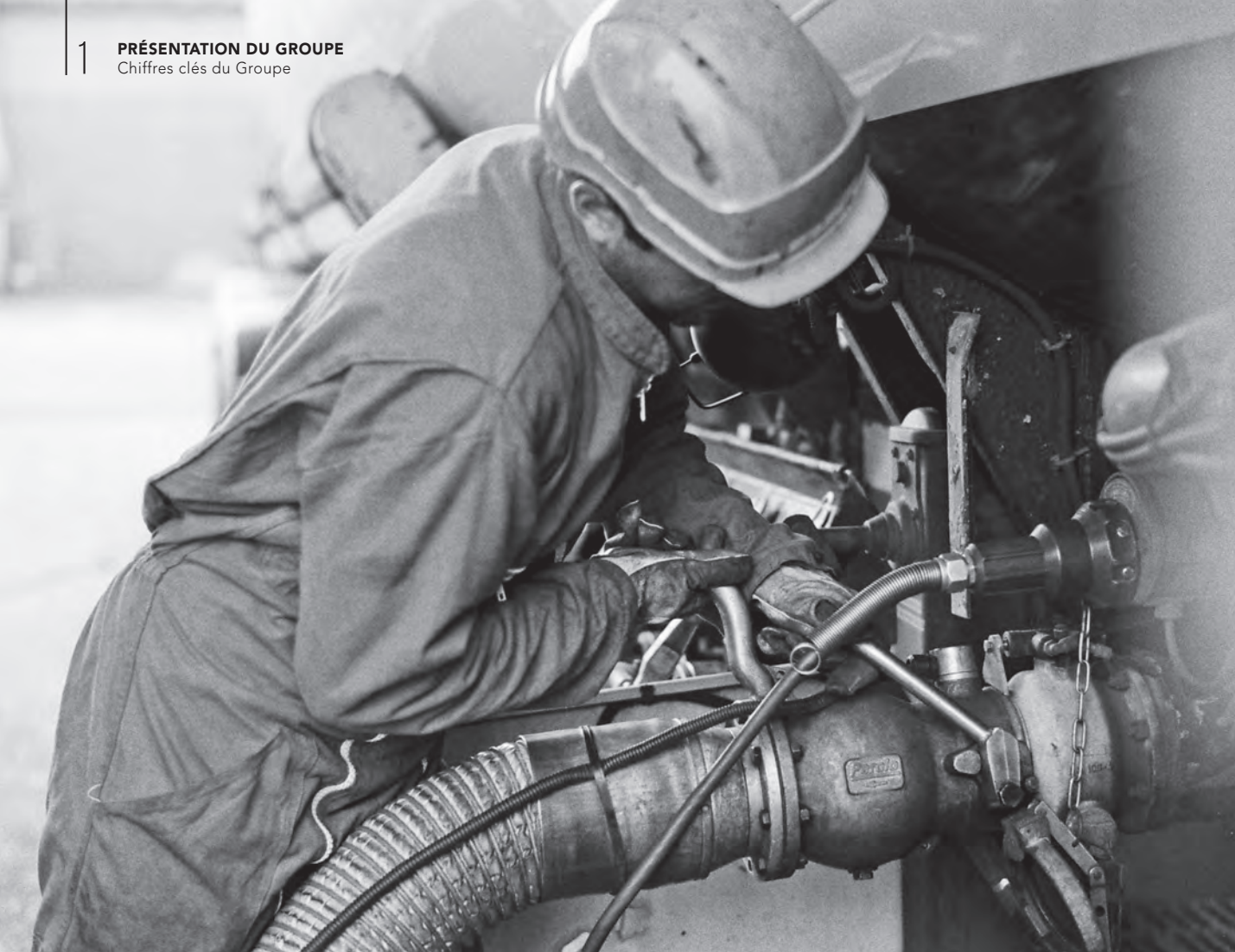


LA GÉRANCE ET LE CONSEIL DE SURVEILLANCE : COMPOSITION, TRAVAUX ET RÉMUNÉRATION

La Société s'efforce de préserver, au sein du Conseil de Surveillance, des équilibres (**compétences professionnelles des membres, taux d'indépendance, parité femmes/hommes**) conformes aux recommandations du code Afep-Medef.

L'organisation, les travaux et la rémunération du Conseil de Surveillance, ainsi que du Collège de la Gérance, sont présentés de manière détaillée dans le rapport du Conseil sur le gouvernement d'entreprise (chapitre 6 du présent Document de Référence).





1.4 CHIFFRES CLÉS DU GROUPE

Les performances opérationnelles et financières du Groupe démontrent une fois de plus la solidité de son modèle de développement « multi-local ».

Rubis Énergie a constitué le moteur de cette performance, grâce à des volumes en hausse de 19% (+ 3% à périmètre constant), tirés par de nouveaux gains de parts de marché et l'apport des acquisitions, notamment à Haïti et à Madagascar.

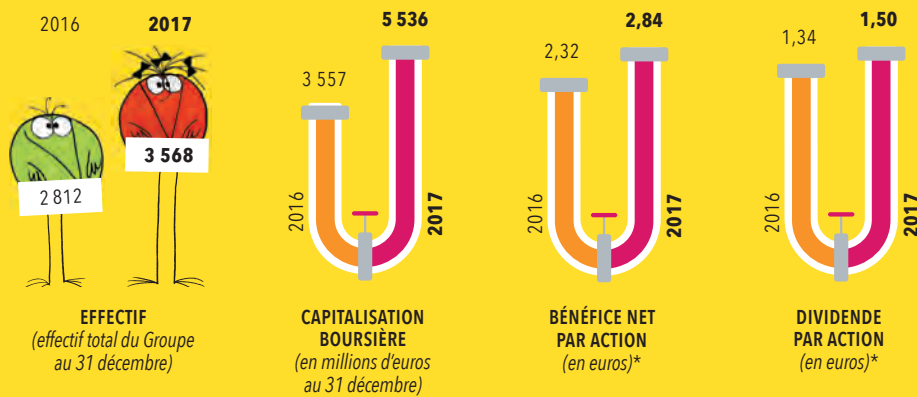
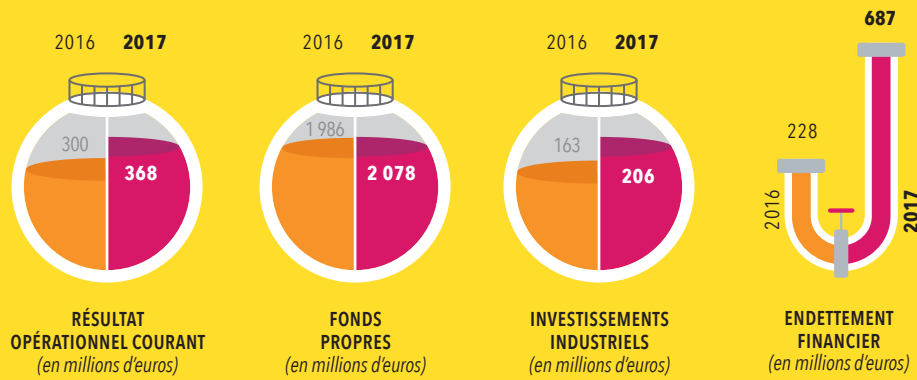
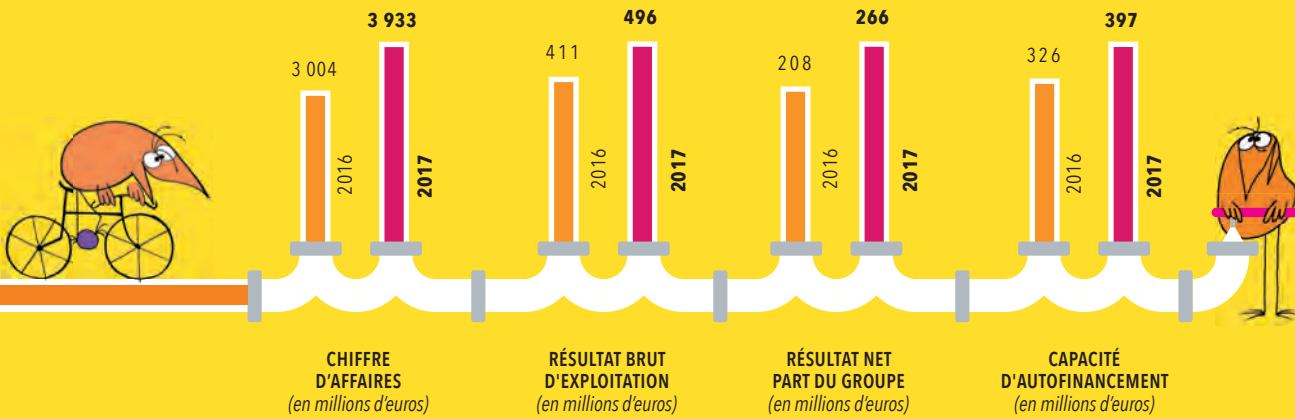
Au total, le ROC de Rubis Énergie s'élève à 254 millions d'euros, en augmentation de 27% (+ 4% à périmètre constant).

L'activité **Rubis Support et Services**, comprenant la SARA (raffinerie des Antilles) et l'ensemble des activités de *shipping*, négoce et logistique, affiche un ROC de 64 millions d'euros, en hausse de 2%.

En 2017, cette activité s'est élargie des opérations logistiques (stockage, appointements) traitées à Madagascar.

Rubis Terminal enregistre une croissance globale de ses recettes de 11% tirées surtout par les dépôts d'Europe du Nord et de Turquie, tout en poursuivant sa politique d'extension de capacités en pétrochimie (zone ARA). Le ROC de la branche, d'un montant de 69 millions d'euros, est en progression de 29% (+ 4% à périmètre constant).





* Ajustement suite à la division du nominal par 2.

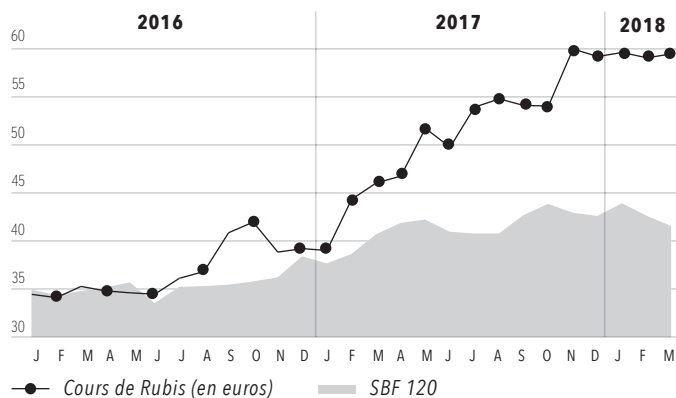
TAUX DE CROISSANCE COMPOSÉ
DES AGRÉGATS FINANCIERS JUSQU'À 2017

	1 an	3 ans	5 ans	10 ans
Résultat brut d'exploitation	21 %	29 %	19 %	20 %
Résultat opérationnel courant	23 %	30 %	20 %	21 %
Résultat net part du Groupe	28 %	31 %	23 %	22 %

1.5 BOURSE ET ACTIONNARIAT

L'ACTION RUBIS

(ajustée suite à la division du nominal par 2)

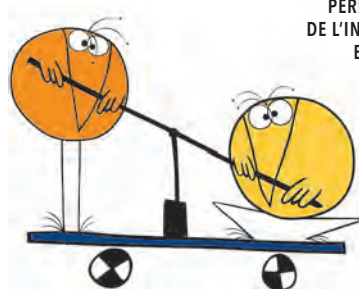


+51%

PERFORMANCE
DU TITRE RUBIS
EN 2017

+11%

PERFORMANCE
DE L'INDICE SBF 120
EN 2017



MARCHÉ DU TITRE ET VIE BOURSIÈRE

Le titre Rubis est coté sur Euronext Paris, compartiment A.

Code ISIN : FR0013269123.

Le titre Rubis entre dans la composition de l'indice SBF 120.

Données ajustées suite à la division du nominal par 2 en juillet 2017	2017	2016
Nombre de titres échangés (cumul en millions de titres)*	42,7	40,4
Capitaux échangés (cumul en millions d'euros)*	2 125,3	1 464,9
Cours le plus haut en séance (en euros)	60,22	42,18
Cours le plus bas en séance (en euros)	37,42	29,50

* Source Euronext.





ACTIONNARIAT DE RUBIS

(au 31/12/2017)



- 85,83 % Flottant
- 5,28 % Orfim
- 5,20 % Groupe Industriel Marcel Dassault
- 2,34 % Associés commandités et Gérants
- 1,20 % FCP Rubis Avenir
- 0,13 % Conseil de Surveillance
- 0,02 % Autocontrôle

COMMUNICATION FINANCIÈRE

SERVICE DU TITRE

Le service du titre est assuré par :
Caceis Corporate Trust
14, rue Rouget-de-Lisle
92862 Issy-les-Moulineaux Cedex 09

SERVICE DES ACTIONNAIRES

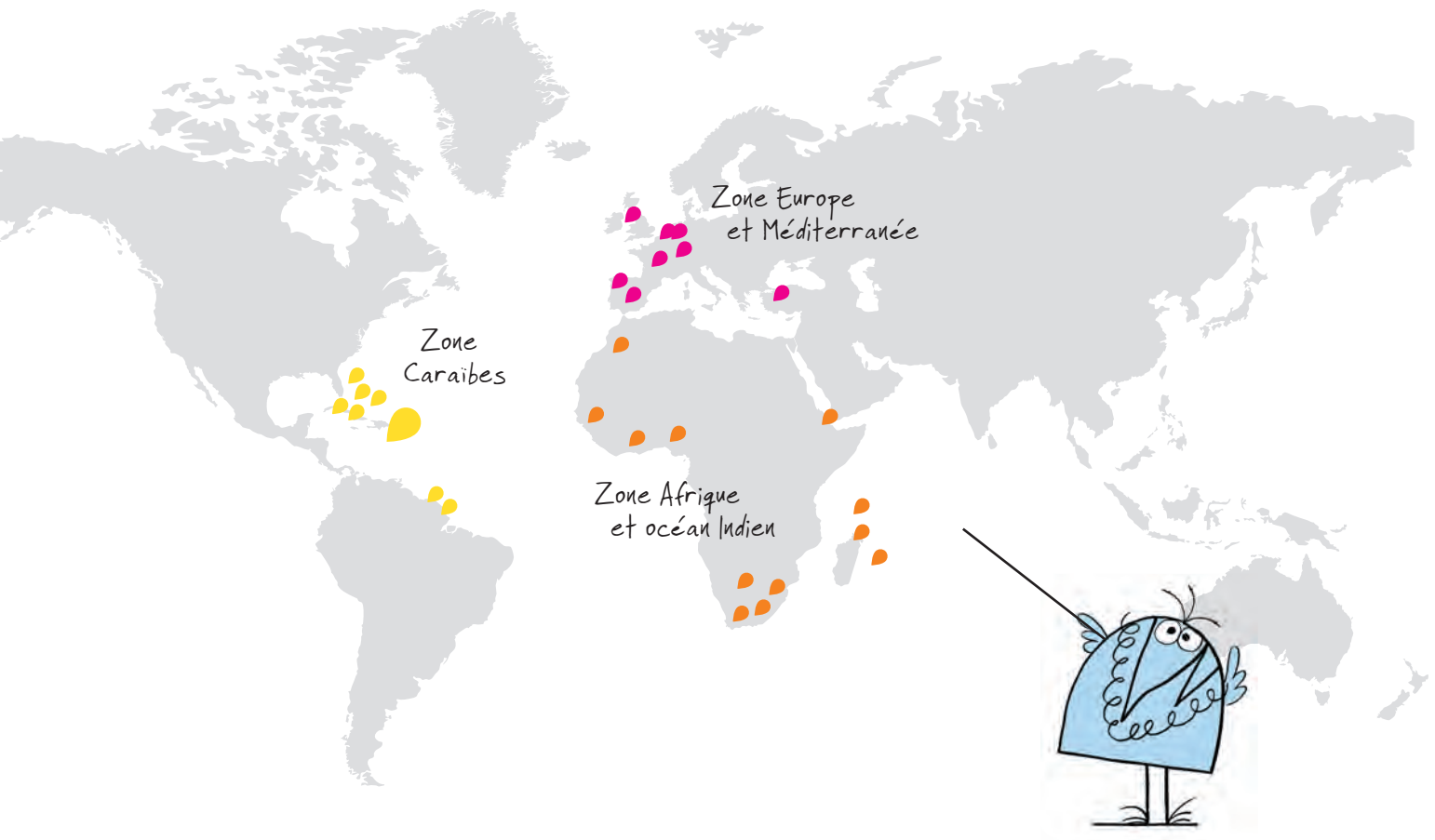
Les actionnaires désireux d'entrer en contact avec la Société peuvent appeler la ligne qui leur est dédiée au :
+33 (0)1 45 01 99 51

RENCONTRE AVEC LES INTERLOCUTEURS FINANCIERS

Le titre Rubis est régulièrement suivi par les analystes des sociétés de bourse suivantes : Berenberg, Exane BNP Paribas, Gilbert Dupont, Goldman Sachs, HSBC, Kepler, Natixis Securities, Oddo, Portzamparc et Société Générale.

AGENDA

- 15/03/2018** Résultats annuels 2017
- 09/05/2018** Chiffre d'affaires 1^{er} trimestre 2018 et informations financières
- 07/06/2018** Assemblée Générale
- 08/06/2018** Détachement du coupon et début de la période d'option pour le paiement du dividende en actions
- 29/06/2018** Fin de la période d'option pour le paiement du dividende en actions
- 05/07/2018** Paiement du dividende en espèces et livraison des actions nouvelles
- 12/09/2018** Résultats semestriels 2018
- 08/11/2018** Chiffre d'affaires 3^e trimestre 2018 et informations financières
- 07/02/2019** Chiffre d'affaires 4^e trimestre 2018 et informations financières



1.6

PANORAMA DU GROUPE

Rubis comprend quelque 22 centres de profit autonomes, comprenant chacun sa propre équipe de management.

Une configuration :

- adaptée à l'esprit d'entrepreneur ;
- qui donne la priorité à la performance ;
- qui repose sur la confiance ;
- qui préserve la capacité à réagir, à s'adapter et à anticiper.

Sa présence multi-locale, multi-produits, multi-segments de marché favorise la fragmentation du risque et confère au modèle une forte résilience.

RUBIS DANS LE MONDE

Implantations internationales à fin décembre 2017

Zone Europe et Méditerranée

Belgique (Anvers)
Espagne
France (y compris Corse)
Jersey et Guernesey
Pays-Bas (Rotterdam)
Portugal
Suisse
Turquie (Dörtyol)

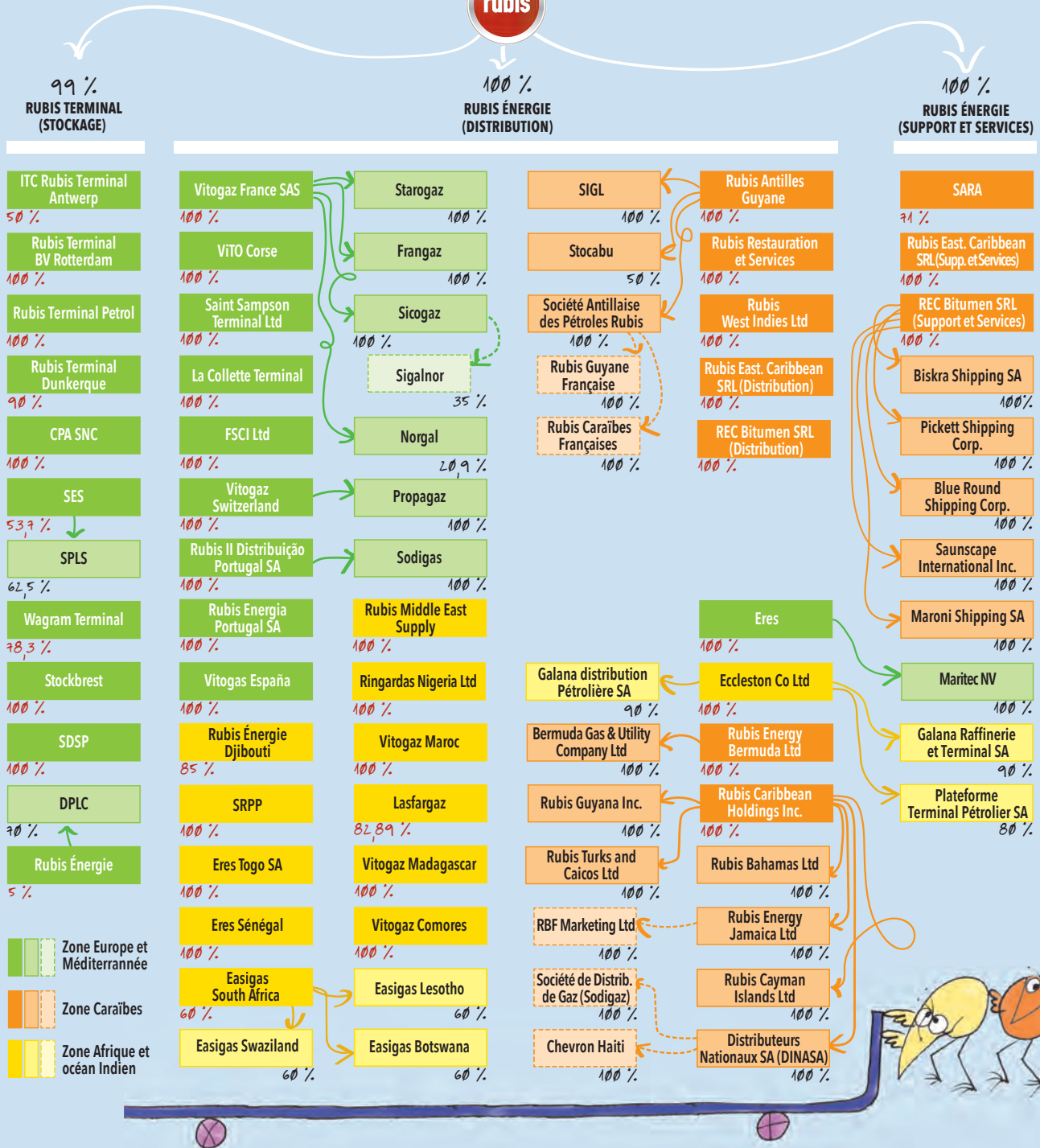
Zone Afrique et océan Indien

Afrique du Sud
Botswana
Comores
Djibouti
Lesotho
Madagascar
Maroc
Nigéria
La Réunion
Sénégal

Swaziland
Togo

Zone Caraïbes

Antigua
Bahamas
Barbade
Bermudes
Îles Caimans
Dominique
Grenade
Guadeloupe
Guyane française
Guyana
Haïti
Jamaïque
Martinique
Marie-Galante
Saint-Barthélemy
Sainte-Lucie
Saint-Vincent
Îles Turques-et-Caïques



PARTICIPATIONS MINORITAIRES

RUBIS TERMINAL

ITC Rubis Terminal Antwerp

Mitsui	(35%)
Intercontinental Terminals Company LLC	(15%)

Rubis Terminal Dunkerque

Petrovex	(10%)
----------	-------

SES

Bolloré Énergie	(0,7%)
Distridyn	(7,1%)
Petrovex	(5,6%)
SCA Pétrole et Dérivés	(8,8%)
Siplec	(5%)
Zeller & Cie	(1,2%)
Total Marketing France	(18%)

SPLS

Bolloré Énergie	(37,5%)
-----------------	---------

DPLC

Total Marketing France	(24,99%)
M. Joseph-Louis Galletti	(0,01%)

Wagram Terminal

SCA Pétrole et Dérivés	(10,5%)
Siplec	(10%)
Zeller & Cie	(1,2%)

RUBIS ÉNERGIE (DISTRIBUTION)

Norgal

Antargaz	(52,7%)
Finagaz	(8,4%)
Butagaz	(18%)

Signalnor

CGP Primagaz	(35%)
Finagaz	(30%)

Stocabu

Antilles Gaz	(50%)
--------------	-------

Lasfargaz

Ceramica Ouadras SA	(3,4%)
Facemag SA	(7,6%)
Grocer SA	(3,9%)
Sanitaire BS SA	(2,2%)

Rubis Énergie Djibouti

Ita Est Ltd	(7,5%)
IPSE Ltd	(7,5%)

Easigas South Africa

Reatile Gaz	(40%)
-------------	-------

Galana Distribution Pétrolière SA
État malgache (10%)

RUBIS ÉNERGIE (SUPPORT ET SERVICES)

SARA

Sol Pétroleum Antilles SAS	(29%)
----------------------------	-------

Galana Raffinerie et Terminal SA
État malgache (10%)

Plateforme Terminal Pétrolier SA
Société du port à Gestion Autonome de Toamasina (20%)